

DONGSEO RESEARCH

High Quality Service & Professional DongSeo Research

Customer Value Analysis
CS Monitoring
Brand Diagnosis Analysis
Corporate Image Analysis
Key Driver Analysis
Segmentation/Targeting
Positioning
M/S Estimation
Demand Forecasting
Ad Pre-Test
Ad Campaign Effect Analysis
Idea Generation
User Seg. & Needs Development

CHEILcommunications 브랜드 마케팅 연구소 귀중

광고 모델 DB 구축을 위한 사외 전문가 Depth Interview 결과 보고서

Customer Value Analysis
CS Monitoring
Brand Diagnosis Analysis
Corporate Image Analysis
Key Driver Analysis
Segmentation/Targeting
Positioning
M/S Estimation
Demand Forecasting
Ad Pre-Test
Ad Campaign Effect Analysis
Idea Generation
User Seg. & Needs Development

2004년 11월 23일

140-19, Samsung B/D, Samsung-Dong, Kangnam-Gu, Seoul, Korea
Tel +82 2 568 1183 Fax +82 2 564 9605



차 례

Contents

I. 조사 목적 및 조사 방법

II. 조사 결과 정리

Part A. 모델별 세부 평가 반응

Part B. 신인 모델에 대한 평가 반응

Part C. 응답자가 뽑은 향후 유망 모델

I. 조사 목적 및 조사 방법

조사목적

- 본 조사는 광고모델에 관한 자료 수집을 통해 모델로서의 가치를 파악하고, 모델 계약 이후 개인적인 사정에 의해 발생할 수 있는 다양한 상황을 미연에 관리하여 광고주의 Risk를 최소화 하려는 목적으로 기획되었음

조사방법

1. 자료 수집 방법 : In-Depth Interview

2. 응답 대상자 : 총 10명 (제일기획 브랜드마케팅연구소에서 리쿠르팅)

구분	이름	소속	인터뷰 일시
1	조영구	SBS 리포터	2004년 10월 27일 (수) 오후 2:50
2	김생민	KBS 리포터	2004년 11월 1일 (월) 오후 6:50
3	고규대 기자	스포츠한국	2004년 10월 28일 (목) 오후 2:30
4	최효안 기자	스포츠서울	2004년 10월 28일 (목) 오후 9:30 2004년 11월 10일 (수) 오후 2:30
5	김재범 차장	스포츠투데이	2004년 10월 29일 (금) 오후 3:00
6	김가희 기자	연합뉴스	2004년 11월 1일 (월) 오후 1:30
7	허민녕 기자	스포츠투데이	2004년 11월 3일 (수) 오후 5:00
8	백미정 기자	쿤데이	2004년 11월 4일 (목) 오후 2:00
9	김범석 기자	일간스포츠	2004년 11월 4일 (목) 오후 2:00
10	송원섭 기자	스포츠조선	2004년 11월 9일 (화) 오후 1:30

II. 조사 결과 정리

Part A. 모델별 세부 평가 반응

조사 대상 광고 모델 (가나다순) : 총 99명

강동원	김태희	박한별	안재욱	이은주	정다빈	한가
고소영	김현주	배용준	연정훈	이은혜	정우성	인
공유	김혜수	보아	에릭	이정재	정준호	한고
권상우	김효진	비	원빈	이종원	조윤희	은
김남주	김희선	서민정	유호정	이효리	조이진	한석
김디에나	김희애	성유리	윤도현	임성언	조인성	규
김래원	남상미	세븐	윤소이	임수정	지성	한예
김명민	류승범	소이현	이나영	장나라	지진희	슬
김민선	문근영	손예진	이다해	장동건	차승원	한은
김민준	박상원	송승헌	이동건	장서희	차인표	정
김민희	박신양	송윤아	이문세	장신영	차태현	한지
김빈우	박예진	송혜교	이미연	장진영	채림	민
김유미	박은혜	신애	이병헌	전광렬	채시라	한지
김정은	박정아	신하균	이서진	전지현	최지우	혜
김정화	박주미	안성기	이영애	전진	하지원	한채
						영
						홍수
						현



강동원

현재 위치 ★★★★★

- ↗ KTF CF와 영화 ‘늑대의 유혹’으로 반짝 인기
- ↘ SBS 드라마 ‘매직’에서 망가짐
- ↘ 과대평가 되었다는 반응이 많음
- 시대의 Trend에 맞는 HOT같은 느낌

비전 ★★★★★

- ↗ 2005년 군입대 변수(남자배우 기근)로 호기
- ↗ 아직 스타성 있어 인기 지속 가능(A급은 아님)
- ↗ 이명세 감독 영화 출연 예정 - 전기 마련 기대
- ↗ 현빈, 조한선, 김민준, 김남진 등 있으나 그들 대비 경쟁력 있다고 평가됨

매력/재능 ★★★★★

- 남성들 대부분 호감/매력 못 느끼나, 여성들에게서 여전히 호감도 높음
 - 최근 개인적 매력으로 영화 티켓파워를 만든 유일한 사람
- ↗ 귀여움, 어리숙하고 부드러우면서도 강한 이미지, 흰칠하고 호리호리한 스타일 - 젊은층 좋아할 만한 코드
- ↘ 마스크는 거친 느낌이고 선이 예쁘지 않음, 찢어진 눈 등 특이함, 싫증나기도 쉬움
- ↗ 코디가 있는데도 본인이 직접 일본 가서 의상 사올 정도로 패션 센스
- ↘ 연기력 부족에 대한 지적 많음. (일부, 드라마 보다 여유있는 영화 연기에 적합하다는 반응도 있음)
- ↘ 사투리 고쳐지지 않아서 연기 발전에는 한계 있음, 말을 잘 못함

자기관리 ★

- ↗ 솔직함 - 여자친구가 있다는 얘기도 털어놓음
- ↘ 본인과 매니저 모두 자만 - 뜨고 나서 달라졌다는 빈축 사고 있음,
 - ‘매직’ 촬영 초기 촬영 거부로 기자들과 마찰, 사과 후에도 작품 끝날 때까지 호의적 기사 안 나왔음
 - 맘대로 광고 촬영 일정 등을 변경시키는 경우 발생
 - 원래 모델 시절부터 평판 안 좋았다는 반응까지 나타나고 있음
- ↘ 자기 이미지 모르고 이미지 변화 너무 빨리 시도해서 손해
- ↘ 모델 중심의 소속사, 뜨고 난 후 강동원의 불만 많아졌고, 소속사에서 통제가 잘 되지 않고 있음
 - 현 소속사와 계약서 없이 믿음으로 일하나, 타 소속사의 유혹 있음, 소속사 옮겨도 분쟁 없을 것

소문

- 게이 or 바이섹슈얼 소문 많음 (게이 Community : 강동원, 조한선, 공유..): 당사자는 부인
 - 소속사 사장이 호모이고, 매니저 등과 함께 사장 집에서 사무실 겸 숙소로 사용 중이므로 더 의심
 - 미국에 모델 여자친구가 있다고 하는데 정말인지 의심스럽다는 반응 있음



고소영

현재 위치 ★★★

- ▶ CF 외에 특별한 활동 없이 공백기간 길었음
- ▶ 영화 ‘이중간첩’ 출연했었으나, 반응 안 좋았음
- ▶ 올 초 스릴러 영화 크랭크인 직전까지 갔다가 노출씬 때문에 무산된 것으로 알려짐

비전 ★★★☆

- ▶ 현 상태 유지하며 계속 CF 중심으로 갈 것 같음
- ▶ 연기 욕심이 있어 현재 좋은 역할을 기다리고 있는 중이나, 연기자로는 회복 불가능 할 것 같음
- ▶ 각종 루머가 진위 여부를 떠나 계속 따라다닐 것

매력/재능 ★★★

- ♣ 여전히 예쁘고 귀여움
- ♣ 암고양이, 요부형의 캐릭터에 고소영만한 대안이 없음
- ♣ 스타성, 무게감 있으나 흡입력은 김희선 보다는 떨어짐
- ↓ 자기 관리 노력 별로 안 한다 평가 - 누드집 촬영시 몸매 관리 하고 나오지 않아 뱃살 가리는 포즈 위주로.
- ↓ 매력은 있으나 사생활이 지저분하지 않을까 하는 느낌
 - ‘출산설’이 많은 대중에게 퍼지면서 사실 여부를 떠나서 계속 꼬리표가 될 것 같음
- ▶ 연기를 잘 못하나, 연기에 대한 욕심은 있음

자기관리 ★★

- ▶ 아무데도 나타나지 않고, 베일이 쌓여 뭔가 있는 것처럼 자신을 포장하고 있음
- ▶ 자신의 허점이 드러나는 것을 싫어하여 보여지는 이미지 중시, 모든 매체 노출을 자신이 confirm
 - “트롬 광고 찍었다가 너무 안 예쁘게 나와서 자기가 내렸어요.”
- ↓ 천상 화류계, 요정 마담을 지향하는 듯 : 한 때 별명이 ‘50원’이었음
- ▶ 현재 매니저가 없고, 매니저에게 주는 지분을 아까와 하는 것 같음

소문

- ▶ SK 최회장과는 씬씬 있었던 것 같음 - 출산설 4~5년간 계속됨
 - 일부 소문은 있으나 실체가 전혀 확인되지 않는 다는 점에서 음해성일 수도 있다는 반응도 있음
- ▶ 해태제과 박춘배/건배 형제와 스캔들도 사실 - 홍콩에도 자주 함께 갔었음. 당시 하이트 맥주 광고 출연
- ▶ 원빈과 열애 중
 - 응봉동 모 텔런트의 집을 밀회 장소로 이용, 작년 가을 원빈 고향에 놀러가 만취하여 소동 부러 드러남



공유

현재 위치 ★★

▶ ‘동갑내기 과외하기’, ‘감사용’, ‘S다이어리’ 등 영화 출연했으나 큰 주목을 끄는 것은 아님

비전 ★★★

⌞ 싸이더스HQ 소속이므로 영화로 갈 가능성 많음
⌵ 조인성 급과 비슷하다고 평가되나, 그렇게까지 성장할 것 같지는 않음
⌞ 에릭>비>공유 순으로 주목받을 것 같음 (일부)
▶ 연예인일 뿐 스타는 아님

매력/재능 ★★★

⌞ 착하고 연기 열심히 하나, 미미하고 싱거운 느낌, 2% 부족한 것 같음
⌵ 키가 크지만, 얼굴은 market forced된 빈티 나 보이는 느낌 있음
⌵ 출연한 작품에서 시선 유도 안 되고 존재감 약함 : 남자에게는 존재감 약함, 여자들에게는 그래도 좋은 편
⌵ 이미지는 좋으나 마스크에 한계 있음 : 정극으로 가는게 맞음, 어떤 배역이라도 소화 가능한 얼굴
⌵ 캐릭터가 없고 애매한 느낌, 영원한 Second 느낌
⌞ 일부, 캐릭터가 독특하고 매력적이라는 평가도 있음(특히, 여기자) : ‘배우스럽다’는 느낌 있음
⌞ 신뢰감, 친근감 있는 코믹한 이미지로 남성에게 어필, 여성에게는 동정어린 눈길 정도가 어필..

자기관리 ★★★

⌞ 성실하고 솔직한 성품
⌞ 개인적으로 명예, 돈에 대한 관심 있음
▶ 싸이더스HQ에서 인원 많으므로 집중 관리해서 키우지는 못하고 있는 것 같다는 평가와, 전략적으로 키우고 있는 연예인이라는 상반된 평가 나타남.
▶ 최근 쇼프로그램 출연시 ‘S다이어리’ 홍보차 바람둥이 캐릭터, 날라리 캐릭터로 나오지만 실제로는 아님
⌞ 사생활 깨끗 : 분당 사는데 저녁마다 헬스클럽에 간편한 복장으로 와서 운동 열심히 하고 직접 차 몰고 감
⌞ 아버지가 롯데 자이언츠 구단 프런트 출신 - 스포츠신문 야구 담당 기자들과 유대관계 좋아 후광 얻음.

소문

▶ 특이사항 없음
▶ 스캔들 있어도 주목을 끌만한 스타가 아님



권상우

현재 위치 ★★★★★

- ▶ ‘천국의 계단’ 이후 국내에서는 인기 최고
- ▶ 영화 ‘신부수업’이 기대만큼 흥행 못해 인기가 한풀 꺾였다는 반응도 있음
- ▶ ‘슬픈연가’ 캐스팅 되어 주목, 기대받고 있음

비전 ★★★★★☆

- Ⓢ ‘슬픈연가’의 결과에 따라 좌우될 것 : 현재 송승헌이 빠져서 다소 심란해 하고 있으나, 열심히 찍을 것 같아 긍정 결과 예상
- Ⓢ 영화 ‘야수’ 출연, 시나리오 좋아 긍정 결과 예상
- Ⓢ 내년엔 일본에서도 더 인기 끌 것 같음
- Ⓣ 소속사와 말이 많은 것은 다소 부정적

매력/재능 ★★★★★

- Ⓢ 터프하고, 몸짱 이미지, 여성층 지지 높음 (젊은 층에서 아줌마 층까지 다양)
- Ⓢ 신인 때부터 말이나 연기는 잘 못 해도 외모에서 스타로서의 아우라가 확 느껴지는 타입
- Ⓢ 외모면에서 생각보다 멜로를 잘 할 수 있고 잘 하는 배우(ex. 더페이스샵 CF 이미지)
- Ⓣ 연기력 부족하고, 혀가 짧아 발음이 안 되는 단점, 목소리도 조금 안 좋은 편
- ▶ 현재는 스스로 어떤 컨셉으로 가야 할 지 갈팡질팡 하고 있으며, 배우관이 성립되는 단계 : 현재까지는 ‘멋있다’ 외에 자신만의 확고한 이미지 없음
- Ⓢ 전보다 자기 작품에 대한 책임감, 같이 출연하는 사람과의 팀웍을 많이 생각하는 듯

자기관리 ★★★☆

- ▶ 아직 어리고 생각이 깊은 편이 아니고 낙천적임
- ▶ 솔직하고 인간적인 편이며, 자기를 open하는 편이어서 구설에도 오르는 편 : 솔직해서 말도 함부로 하게 되고 향후에도 할 말은 하겠다는 스타일 (이후에도 구설 가능성 있음)
- Ⓣ 건방지고 스스로 최고라고 생각하여 자만에 빠져 있다는 자질 부족을 지적하는 의견도 일부 있음
- Ⓣ 무명기간이 짧았고 소속사에서 응석받이처럼 다루고, 관리가 잘 안 되서 위험요소가 많다는 반응도 일부
- Ⓢ 어린 나이가 아니어서 철없는 행동으로 스캔들을 만들 타입은 아니라는 반응도 있음

소문

- ▶ 스캔들에 대해서는 기자들의 의견이 분분함 : 소유진과 안 좋게 깨진 후 여자 연예인을 싫어해 현재 스캔들 없고, 사귀어도 일반인과 사귄 것이란 반응 주로 배우들과 사귄다는 소문 나고, 현재도 톱스타 여배우와 사귀고 연말에 기사화 될 수도 있다는 반응
- ▶ 바람둥이고 하루라도 여자없이 못 지내는 스타일이라는 전 매니저의 얘기
- ▶ 그룹섹스를 즐긴다는 소문, 아줌마들에게 인기가 있어 아줌마 스폰서 얘기도 심심찮게 나옴
- ▶ 대전 유성지역에서 호스트바에 3개월 동안 일했다는 소문도 있음
- ▶ 김하늘과의 열애설 소문은 와전된 것 - 김하늘이 권상우 싫어함



김남주

현재 위치 ★★★

- ▶ 작품활동을 하지 않은 지 3년 가까이 되었으나 CF에서는 여전히 건재함
: 작년에 CF로 20억 벌었다고 함
- ▶ CF 위주의 활동에 대한 의혹과 부정 평가 많음

비전 ★★★☆

- ▶ 드라마/영화 출연 준비중이라는 얘기는 오래 전 부터 계속 되고 있으나, 아직 결과는 없음
- 연기력 안 되서 큰 성공은 안 될 것
- ▶ 계속 CF 위주로 갈 것 같음
- ▶ 영화 '외출'에 출연할 수도 있다고 언급됨

매력/재능 ★★★☆

⬆ 도시적이고 세련된 이미지, 고급스러워 보이는 이미지, 패션리더 이미지
 ⬇ 그러나 최근 그 느낌이 퇴색되어 가고 있음
 ⬇ CF에서는 예쁘게 잘 나오지만, 인터뷰 등에서 비춰지는 모습은 예쁘지 않음
 ⬇ 성형을 너무 많이 해서 '인조인간'이라는 별명, 나이 들면서 점점 예쁘고 좋은 느낌 없어짐
 "6개월 전에 허진호 감독과 캐스팅 미팅을 했는데 인조미인이라 안되겠다고 해서 상처 받았대요"
 ⬇ 드라마 '그 여자네 집' 이외의 작품에서 연기력 인정받지 못함

자기관리 ★☆☆

⬇ 친한 연예인이 거의 없음
 ⬇ 드라마를 하고 싶어하지 않으며, 변신을 위한 노력도 없는 것 같음
 ⬇ 현재 이미지 많이 추락되어 있으나, 본인과 소속사 모두 그 상황에 대해 인식 못하고 있음
 ⬇ 화려하고 사치스러움, 명품 좋아함

소문

▶ 스폰서가 한둘이 아니라는 소문이 파다함
 "김남주의 세련된 이미지를 대체할 만한 배우가 많음에도 굳이 김남주를 쓰는데는 어두운 이유가 있겠죠"
 ▶ 립싸롱 출입이 잦다고 함
 ▶ 수입차 브랜드(벤츠, 천우모터스 등) 사장들과 친하다고 함
 ▶ 결혼을 약속했던 프로골퍼랑 사귀다가 결별
 ▶ 최근에는 술을 많이 먹는다고 함



김디에나

현재 위치 ★★

- ▶ ‘동물농장’에서 ‘파충류 소녀’로 주목
- ▶ 인형 같은 외모로 CF 활동 많이 함

비전 ★

- ▶ 시대적인 이슈 트렌드일 뿐이고, 그 효용가치는 이미 끝났다는 반응 많음
- 논외로 하자는 기자들이 많았음

매력/재능 ★

- ▶ 혼혈아로 예쁜 얼굴을 가졌다는 것을 제외하고는 특이한 점이 없음
- ↳ 한국말이 제대로 안 되기 때문에 연기하는 것은 절대 안됨
- ▶ CF에서 비주얼적인 것만 봤을 때는 매우 인상적
- ↳ 특별히 잘 하는 것이 없고, 매력이 없음 “파충류 소녀인가요? 이런거 말고 어떤 매력이 있나요?”
- ↳ 어리숙하고 모자란 이미지
- ↳ 쇼오락 프로그램처럼 세팅된 상태에 투입 되서 시키는 대로 하는 것은 되지만, 본인이 메인이 되서 작품을 끌고 나갈 수 없음

자기관리

- ▶ 아직 어리고 한국말이 안 되기 때문에 자기 관리 개념에 대해 논할 것이 없음

소문

- ▶ 특별한 사항 없음



김래원

현재 위치 ★★★★★

▶ 오랜 무명시절을 보내고 '옥탑방 고양이'로 인기몰이 한 이후, 영화와 드라마에서 다양한 작품 활동 '어린신부' 등 영화에서도 흥행 성공

비전 ★★★★★

▶ 내년에도 계속 잘 풀릴 것이라는 반응이 대세 일부, '러브스토리 인 하버드'의 성공여부 의문제기 - 파트너에 의해 좌우되는데 김태희는 약해 보임 - 이장수/이진석 PD가 용두사미의 대표라서 걱정
▶ 군입대 문제 걸려있음

매력/재능 ★★★★★

♣ 목소리가 좋고, 여자들에게 인기(특히, 아줌마들에게 인기 많음:한국의 은사마), 남자들에게도 입지 갓춤
♣ 웬만큼 깔끔한 이미지, 호남형 이미지
♣ 외모에서 주는 느끼함, 너무 큰 키로 인해 변신 어려움
♣ 연기력에 대한 평가에서는 의견 엇갈림 : 연기력이 좋다는 반응도 있으나, 연기가 안 된다는 반응도 일부
♣ 주로 여자 중심의 작품에서 성공, 파트너에 의해서 좌우되는 캐릭터임 (ex. 어린신부, 옥탑방 고양이)
- 단독 주연으로는 약하고, 상대 여배우와 자연스러워 보이고 시너지를 내는 캐릭터
- CF에서도 원톱으로는 어색한 편
▶ 스타성은 있는 편

자기관리 ★★★

▶ 낚시가 취미, 애늬은이 같음
▶ 최근 '러브스토리 인 하버드' 촬영 위해 몸매 만들어 보기 좋아짐
▶ 무명시절 충분히 겪어 대인관계도 좋고, 한두 편 작품 실패한다고 해서 큰 타격을 받지 않는 것임

소문

▶ 전형적 사내 스타일, 연예인과 스캔들 있어도 대부분 핑크빛 로맨스급
▶ 연예인/일반인 여성들과 작업 많이 하나, 관계 오래가지 않음 : Enjoy 중심이므로 기사화 되기 어려움
▶ MBC 최윤영 아나운서, 방송 드라마 작가들(옥탑방 고양이 작가 등)과 씬씬 있었음
▶ 블루드래곤 소속인데 그 여사장이 김래원을 뭔가 실행력 행사 할 수 있는 여자들에게 상납



김명민

현재 위치 ★★★

➢ ‘꽃보다 아름다워’ 등의 드라마에 출연했고 ‘불멸의 이순신’에 출연하면서 인지도 높아짐

비전 ★★★

⌞ 톱스타가 될 가능성은 약하지만 배우로서 성장할 가능성은 높음

매력/재능 ★★★

➢ 잘생긴 마스크는 아니지만 연기자 마스크로 팬층음, 스타성 약하고 그냥 번듯한 정도

➢ 말 잘 듣고 착한 장남 이미지, 아저씨 느낌, 소시민 스타일

- 톱스타로 성장하기는 어려울 것 같음 : 잘 되어 박신양 정도

⌞ 연기 잘 하고 신뢰감 있는 캐릭터

⌘ 영화/드라마에서 작품 활동 많이 했으나 기억은 잘 안 나는 캐릭터임 : 존재감 약함

“‘소름’에서 장진영과 주연했고, ‘거울속으로’에서 유지태랑 공동 주연이었고, 그 유명한 ‘꽃보다 아름다워’ 같은 드라마에 나왔는데, 한고은 상대역 정도로만 기억된다는 건.. 한계가 있다는 거죠”

➢ 너무 진지한 것이 흠

➢ ‘불멸의 이순신’에서 연기가 기대보다 좋지 않음. 이름은 알릴 수 있지만 인기는 모르겠음.

- 드라마 이미지 때문에 이후 출연작을 고르는데도 한계가 될 수 있을 것 같아 우려됨

자기관리 ★★★

⌞ 연기자로는 매우 성실함

➢ Wife가 전적으로 지지하고 있기 때문에 잘 될 수 밖에 없음

소문

➢ Wife도 연기자로 데뷔했었는데 이제는 뒷바라지만 하고 있음 : 잉꼬부부, 최근에 아들 출산

➢ 너무 빨리 유부남이 되어서 스캔들 걱정은 없음



김민선

현재 위치 ★★★☆

- ▶ 영화 '하류인생'에서 주연으로 나섰으나 결과 좋지 않았고, 최근 드라마 '한강수 타령'에서 주조연급으로 출연하여 만회하는 중
- ▶ '웰빙스타'라는 닉네임 (단,비동의자도 상당수)

비전 ★★★

- ▶ 영화보다 드라마에서 승부를 봐야 할 것이고 너무 주연 욕심을 내면 오히려 손해 될 것 - Top이 되기는 어렵다고 봄
- ▶ 자기 색깔을 가지고 있어 꾸준히 가기는 할 것

매력/재능 ★★★☆

↓얼굴이 낙타스럽고 예쁘지 않음, 전신 full-shot이 별로이고, 다리가 예쁘지 않음
 ↓상품성은 B- 정도, 특별한 매력 모르겠다는 반응도 상당수
 ↑ 연기를 잘 알고 잘 하는 편. 노력도 매우 많이 함
 ↑ 다재다능, 끼가 많고 웬만한 가수보다 춤과 노래를 잘 하는 것으로 알려짐
 ↑ 보이시 하면서도 톡톡 튀는 분위기 : 멜로적인 느낌 보다는 톡톡 튀는 느낌으로 계속 가야 함
 ↑ 얼굴에 힘이 있고 강한 느낌. 평범한 사람에게 대리 만족을 주며 관객과 같이 호흡할 수 있는 느낌
 ↓ 아직 영화에서 투툭으로 세우기에는 약함

자기관리 ★★★

- ▶ 열정이 있고 노력과, 주인공이 되기 위해 부단한 노력, 배역에 욕심 많음
- ↓ 보기보다 온순하지 않음. 싸가지가 없다는 평가 있음
- ↓ 감우성과 사귀 후 '배우'라는 컨셉에 빠져 너무 빨리 배우가 되려고 욕심을 내서 스스로 발목 잡기도 함 - 자신이 소화하기 어렵고 애매한 작품 선택으로 흥행과 연결시키지 못함 (ex. 하류인생)
- ↓ 어려운 가정환경(경제적으로 어렵고, 어머니 없음, 소녀가장) 때문인지 생활력 강하고 지나치게 이재에 밝음 - 소속사를 자주 바꾸는 것에 대해서도 돈을 보고 옮긴다는 부정적 시각 - 소속사를 옮길 때마다 항상 좋지 않게 끝나 분쟁과 위험 소지 있음 (현재도 스타즈 김성훈 사장과 소송중)

소문

- ▶ 삼성의 40대 간부급 임원의 스폰서설 (스타즈 전매니저에 따르면 작년 스폰서 도움으로 10억대 집 구입)
- ▶ 감우성과 사귀다가 스타즈 들어가면서 헤어짐
- ▶ '하류인생' 촬영 중 조승우와 사귀. 최근 조승우-강혜정 사귀면서 삼각관계 되었다가 헤어짐
- ▶ 신인급 배우들과 많이 사귀어 소문은 잘 들지 않음



김민준

현재 위치 ★★★☆

↑ MBC 드라마 '다모' 캐릭터로 주목 받음
↓ 이후 '폭풍속으로', '아일랜드' 등에 출연했으나
반응 별로 좋지 않은 편
➢ 갑자기 올라와서 갑자기 떨어진 스타

비전 ★★

↑ 남자배우 난에 허덕이는 상황이라 수요 있음
- 현재 캐스팅 2~3순위 되는 배우 중 하나
- 정상적인 경우라면 벌써 도태되었을 것
↑ 당분간은 어쨌든 유지할 것 (주조연급)
↓ 관심권 밖임

매력/재능
★★

➢ 야성적, 반항적, 거칠고 와일드한 이미지
↓ 주목을 받을 만한 특징을 갖추지 못했고, 드라마 캐릭터로 떴을 뿐임
↓ 잘생긴 얼굴이 아님
↓ 카리스마 / 주목도 부족함 : 정상의 포지션은 아님 (주조연급)
↑ 몸매 예쁘고 스타일 면에서는 뛰어나서 CF 모델로서의 이미지는 좋음
↑ 말을 아끼고 잘 드러내지 않음
↓ 연기력이 크게 부족함, 대사 처리 등 제대로 안됨
: '폭풍 속으로' 같이 작품한 PD가 연기 점수 50점 주고, 다시는 같이 일하고 싶지 않다고 평가
: '다모'에서 연기가 검증되었다는 반응도 소수 있음

자기관리
★★★★

➢ 실제 성격은 순하고 여리고 착하고 의리있는 타입으로 보이는 이미지와 차이 있음
↑ 인기 얻은 이후에도 거만해지지 않고 친구들과 허물없이 지냄
➢ 소박하고 스타나 배우 이미지에 별로 연연해 하지 않음
- 성격적으로 연예인을 지속할 것인지 자체가 의문시 된다는 반응도 있음
↓ 본인의 이미지 모르고 이미지 변화 시도 너무 빨랐고, 그 타격이 매우 큰 것으로 보임
- 담보상태에 빠짐, '아일랜드'에서 현빈한테 밀려 굉장히 힘들어 하고 있음

소문

➢ 특이사항 없음



김민희

현재 위치 ★★

- ▶ 한때 CF 스타로 인기 구가했으나, 현재는 그 이미지가 오히려 덧이 되고 있음
- ▶ 드라마 ‘형수님은 열아홉’에서 주목받지 못하. 이미지가 모호해짐
- ▶ 이정재와 열애 중인 것으로 알려짐

비전 ★★

- ▶ 이정재가 원하므로 계속 연기는 할 것 같음
- ▶ 배우로서 성공 가능성에 대한 의견 분분함 : 역할운이 별로 없었으나 연기력이 좋아지고 있어 가능성 있다는 반응과, 한계 상황이라는 반응

매력/재능 ★★

- ▶ 얼굴 close-up shot이 좋고, 점점 예뻐지고 있음, 다리가 예뻐
- ↳ 초기 이동통신 광고를 통해 신세대의 전형 이미지, but 싸가지 없는 이미지로 굳어짐
- ↳ 툭툭 튀는 발랄한 이미지가 매력이었으나, 최근에는 무미건조한 특징 없는 컨셉으로 가고 있어 아쉬움
- ↳ 머리가 별로 좋지 않음
- ▶ 연기에 대해서는 최근에 노력을 하는 것 같음
- ↳ 데뷔한 지가 오래되어 나이가 어린데도 불구하고 나이든 느낌이 듦 - 아줌마 느낌까지

자기관리 ★★

- ↳ 자기 관리 못함 - 시간관념 전혀 없고, 스케줄 핑크내기 일쑤임
- ↳ 스스로 컨셉이 있고, 연기 욕심은 크지 않으나 CF 욕심 많음
- ↳ 산만하고 멍해서 인터뷰 하기 힘들고, 쓸데없는 얘기를 많이 해서 인터뷰 하기만 하면 소문 안 좋아짐
- ↳ 요즘은 생활태도가 많이 달라져서 연기 연습도 열심히 하고, 하루 3-4시간씩 운동도 함

소문

- ▶ 이정재와 공식적인 애인 관계
 - 내년에는 결혼할 것이라는 예상도 있으나, 김민희 나이가 어리고 이정재가 결혼할 생각이 적어 미지수
 - 김민희가 이정재를 너무 좋아하고, 보수적인 이정재의 말을 잘 듣는다고 함
 - 이정재와 헤어질 경우 김민희가 받을 타격이 매우 클 것이라는 예상이 지배적
- ▶ 이정재와의 연인 관계가 얼마나 지속될 것인가에 대해서는 미지수라는 반응도 있음
- “두 인간이 다 그 방면으로 똑같은 인간이라서”



김빈우

현재 위치 ★★

- ▶ ‘장미의 전쟁’ 짝짓기 프로그램에서 알려지기 시작하여 쇼프로그램 게스트로 주로 활동
- ▶ 드라마 ‘금쪽같은 내새끼’에 출연 중
 - 연기에 대한 평가는 비교적 긍정적

비전 ★★★

- ▶ 연기가 되므로 주말 연속극이나 일일 드라마 등 가족 드라마에서 생활 연기자로 지속할 가능성
 - 주연급으로 크기에는 외모 등 다소 부족
- ▶ 비주얼 좋아 쇼/오락 프로그램에서 가능성 높음

매력/재능 ★★

- ▶ 외모에 대한 평가가 엇갈림
 - 30대 이상 연령층에서는 그다지 예쁜 얼굴로 선호되지 못하나, 20대 이하 연령층에서는 독특한 분위기로 어필할 수 있는 예쁜 얼굴로 인식됨
 - 인공적인 느낌을 주어 싫다는 반응도 있으나, 비주얼 면에서 뛰어나다는 평가도 있음
 - 남성보다는 여성들이 더 좋아하는 얼굴임
- ♣ 수퍼모델 출신으로 체형이 좋고, 글래머 스타일
- ♣ 말을 잘함 - MC로 어울림
- ♣ 연기력도 비교적 좋은 편임

자기관리 ★★★

- ♣ 털털한 성격, 착한 편임
- ♣ 연기를 매우 열심히 하고 있음
- ♣ 소속사에서 서민정 나간 후 김빈우에 집중할 것으로 보여 가능성 있어 보임

소문

- ▶ 특별한 사항 없음



김유미

현재 위치 ★★★

↳ 다작에도 불구하고 흥행작 없음

비전 ★★

↳ 앞으로 연기는 계속 할 것이지만, 보여줄 매력이 별로 없으며, 2진 그룹 정도에 속할 것 - 앞으로 성장 가능성이나 비전 없음

매력/재능 ★★

➢ 편안, 조용, 침착, 다소곳하고 착해보이는 이미지
↳ 나이가 어린데 성숙해 보임
↳ 리마이 느낌 없고, 그림자 같은 느낌 (Market forced 배우임)
↳ 연예인이란 느낌, 자신만의 매력/개성 부족하고, 광고모델로서의 상품가치 없음
↳ 쌓아온 이미지가 나쁘지 않음
↳ 단독으로는 약함
↳ 연기력 크게 부족 “윤여정 선생님이 고개를 절레절레 흔들었어요. 저렇게 나무토막 같은 아이는 처음 본디

자기관리 ★★

↳ 사생활이 많이 노출되지 않고 베일에 가려있음
↳ 연기에 대한 열정 없고, 노력도 전혀 안 함, 건성으로 일하는 느낌 - 좋은데 시집가는게 목표
↳ 남자 관계가 복잡하고 난잡하다는 설이 있음
↳ 매니저가 방송사 로비를 매우 잘함. 부적절하지 않게 꾸준히 찾아가 근황 알려주고 방송에 출연시키게 유. (위낙 오래된 관계라 쉽게 끝나지 않을 것)
➢ 아버지가 고위 군인(대령) 출신으로 역할 선택에 많은 제약이 있음.

소문

↳ 스폰서가 있다는 소문, 현재 매니저가 잘 덮어주고 있음
↳ 소속사 대표와 밀회 즐기는 관계. 결혼 가능성은 20~30%. 대표가 김유미를 너무 좋아한다고 함



김정은

현재 위치 ★★★★★

- CF 킨.
- ‘가문의 영광’ 이후 잇따른 영화 실패를 드라마 ‘파리의 연인’ 성공으로 만회함.

비전 ★★★★★

- ‘파리의 연인’ 이후 CF에서 다시 Top이 될 수 있을 것으로 예상됨
- 연기에 사람들이 언제 싫증을 느낄 것인가가 관건 - 영화 보다는 드라마로 계속 가야 할 것 같음

매력/재능 ★★★★★

- ↓ 얼굴 예쁘지 않고, 성형을 너무 많이 해서 얼굴이 점점 이상해짐 - 대표적인 성형 중독
- ↑ 반달 눈이 예쁘고, 착해 보이고, 때묻지 않은 느낌
- ↑ 예쁜 척 하지 않아 친근한 이미지로 대중성 좋음
- ↑ 특유의 말솜씨. 사람을 즐겁게 해주는 엔도르핀과 같음
- 스타성 적고, 외모에 한계가 있지만 연기력과 성실성으로 커버
- 연기력에 있어서 호평 받고 있으나, 멜로 영화 연기에는 맞지 않음. 코믹 쪽에 강세

자기관리 ★★★★★☆

- ↑ 긍정적인 삶의 자세
- ↑ 성실하고 독하며 자존심도 있음. 똑 부러지는 성격. 배역 하나하나에 최선을 다함. 스스로 가치 높히려 함
- ↑ 무명시절의 설움을 잊지 않고 있고, 자기를 도와준 사람들을 고마워 할 줄 앎. 자신을 낮추는 드문 여자배
- ↑ 모든 사람에게 친절하고 오만하지 않고 밝은 모습을 보여주려 함.
- ↑ 스케줄이 있더라도 기자와의 인터뷰 성의껏 해줌, 인터뷰시 자신의 베스트를 보여주려 함
- ↑ 한때 가능성이 없다고 좌절하여 마약 사건에 연루된 적이 있으나 이제는 약물을 완전히 절제하고 있음.
- ↑ 부유한 집안에서 자라 본인이 아쉬울 것이 없으므로 스폰서가 없고, 그런 것을 싫어한다는 반응도 있음
- “무서운 여자” 지나친 Fighter로 성공하고 싶어함. 기자/언론의 힘을 잘 알아서 100% 이용
- ↓ 지나치게 자기만 안다는 의견도 있음

소문

- 지난번 마약사건 연루시, 박지원 및 BC카드에서 돈을 들여 구명해줬다는 설 성현아와는 둘도 없는 친구였는데, 그 이후에 만나지 않는다고 함
- SK 측과 스캔들 있었음



김정화

현재 위치 ★

↓ ‘논스톱’ 이후 주연으로 출연한 영화/드라마 모두 실패하고 있음
↓ CF로 이미지 유지하고 있는 정도이나, 최근 최악의 CF로 꼽히는 ‘농협’ CF까지 찍음

비전 ★

↓ 현재 캐스팅이 안 되고 있으며, 주연했던 작품이 모두 실패하여 향후에 다시 주연급으로 활동하기는 불가능하다고 판단

매력/재능
★☆☆

▶ 이국적인 외모
▶ 개성이 강해 보임
▶ 키가 크고, 목소리와 지금까지의 역할 등에서 보이시한 느낌
▶ 여성들에게는 호감을 주나, 남성들에게서는 비호감
- 여자 연예인으로서 남자들의 시선을 끌만한 색기 부족
↓ 사람들을 끌어당길 만한 매력적인 얼굴은 아님
↓ 스타성도 약함
↓ 연기력도 좋지 않은 편
↓ 최근 비슷한 캐릭터의 역할을 계속 맡으면서 다소 식상함을 느끼게 함

자기관리
★

▶ 꾸준히 노출되어 이름을 알리는 수준의 관리만 되고 있음
↓ 현재 이승환 기획사에서 관리 중이나 소속사의 매니징이 약함
↓ 본인과 소속사 모두 향후 방향성의 갈피를 못 잡고 있는 듯 함
↓ 최악의 CF인 ‘농협’ CF까지 찍어 이미지 급격한 손상 우려됨

소문

▶ 이승환이 채림과 결혼하기 전 김정화와 사귀었다는 소문 있었음



김태희

현재 위치 ★★★

- ♣ 서울대 의류학과 출신
- ♣ 드라마 '천국의 계단'에서 주목 받음
- ♣ 이후 다양한 CF 활동으로 주가 올리고 있음
- ♣ 드라마 '구미호 외전'에서 연기력 혹평 받음

비전 ★★★★★

- 내년에도 매우 잘될 것 같음
 - 특히,CF 쪽에서 가능성 보임
- 계속 유지하려면 자신의 성공작 있어야 함
- 드라마 '러브스토리 인 하버드' 방영 예정
 - 드라마 성공가능성에 대해서는 의견 분분

매력/재능 ★★★

- 자연미인, 실물보다 CF가 더 예쁘게 나옴
- 모든 사람들의 fantasy에 맞는 얼굴. 색시함, 고전적 아름다움, 기품 등 갖추고 있음
- ♣ 엘리트 이미지 - 서울대 출신이라는 후광
- ♣ 예쁘긴 하지만 벌써 질린다는 의견 나타나기 시작
- ♣ 키가 작고(160cm 이하), 다리가 콤플렉스, 항상 통굽 구두 신음
- ♣ 대중적 친밀감 갖기에는 너무 엘리트적 - 너무 도도하고 차가워보임. 곱게 자라 인생의 굴곡 모를 것 같음
- ♣ 연기력이 많이 부족

자기관리 ★★★★★

- ♣ 모범적 생활, 성실함
 - 드라마 '천국의 계단' 촬영 때도 연기학원을 계속 다니면서 꾸준히 연기지도 받음
 - 조용히 자기 몫을 챙기는 타입
- ♣ 수더분해 보이고, 착함, 타인 배려 잘 함, 생각이 많고 신중한 편
- ♣ 기자들 중에는 태도 측면에서 부정 평가하는 경우 있음 "못 됐다, 머리 위에 올라 앉아 있다.."
- 동생(이완)과 같이 해외 화보 촬영 갈 때 어머니를 대동하고 감 (가족이 연예 생활을 재미있어 함)
- ♣ 유복한 가정 환경에서 자라, 어려움이 별로 없고, 밝고, 씩씩한 편
- 남에게 터치 받는 것 싫어함 / 연예생활에 대한 큰 미련은 없는 것 같음
- ♣ 매니저가 여자라서 스캔들 관리 잘함 다른 연예인들을 좀 아래로 보는 경향이 있다는 반응도 있음

소문

- 서울대 치대생 남자친구 있다고 밝혔고 좋은 관계 유지하고 있어 스캔들 일어날 염려 없음
- 드라마 '구미호 외전' 찍을 당시 조현재와 전진이 어떻게 해보려고 했는데 실패했다는 소문



김현주

현재 위치 ★★★

- ▶ 3년 전까지만 해도 출연 드라마가 대부분 흥행했었는데 그 이후 별다른 성과 없었음
- ▶ 최근 ‘과란만장 미스김 10억 만들기’도 부진
- ▶ ‘토지’ 출연하면서 어떻게 자리매김 할 지가 관

비전 ★★★☆

- ▶ 드라마 ‘토지’ 방영 예정인데, 예전처럼 만회할 수 있을 것으로 예상하는 의견이 많음
- 일부, 나이 대비 ‘토지’를 너무 일찍 맡았고, 다음 작품 고르는데 한계 있다는 부정 의견 있음
- ▶ 영화 ‘신석기 블루스’ 개봉 예정 - 큰 반향 없을 것

매력/재능 ★★★

- ↓ 연기 경력이 오래되어 나이보다 오래 된 느낌이 듦
- ↓ 신선한 느낌이나 톡톡 튀는 발랄한 이미지가 쇠퇴하였음
- ↓ 구김살 없고 귀여운 이미지로 호감. 냉장고 같은 상큼한 이미지의 제품 CF에 어울림
- ↑ 나이가 아직 어려서 성장 잠재력 있음
- ↑ 여우처럼 연기를 잘 함. 요즘 연기가 되기 시작함

자기관리 ★★★

- ↓ 요즘 들어 부쩍 연기에 대한 관심 갖고 노력하는 것 같음
- ↓ 자주 얼굴을 보여줘야 소비자 인지도에서 밀리지 않는 사람인데, 활동 공백기간이 긴 것이 단점

소문

- ▶ 소지섭과의 염문설이 있었고, 여전히 사귀고 있다는 설도 있음
- : 김현주가 적극 매달리고 있는 상황이고, 소지섭 측의 사정이 별로 안 좋아서, 자기에게 들어오는 시나리오의 남자주인공으로 항상 소지섭을 적극 추천한다고 함
- ▶ 이미지가 나쁘지 않은 연예인이 아닌 업계 사람과 결혼할 것이라는 설 있음



김혜수

현재 위치 ★★★

- ▶ 최근 작품 활동 많지 않았고, CF도 적음
- ▶ 명성에 비해 특별히 대박이 난 작품은 없음
- ▶ 최근 드라마 ‘한강수 타령’ 시청률 괜찮음

비전 ★★★☆

- ▶ ‘한강수타령’으로 한번 주목은 될 수 있으나, 뭔가 달라질 것 같지는 않음
- ▶ 향방이 어떻게 될 지 가늠이 잘 되지 않음

매력/재능 ★★★☆

- ↓ 글래머러스하고, 덩치가 좋은 편이어서 젊었을 때는 건강미인으로 긍정적이었으나,
- ↓ 나이가 들면서 보기에 다소 부담스러운 느낌 주고 있음 “체격이 커서 그런지 나이 먹는게 팍팍 드러나요”
- ↓ 성형도 너무 많이 해서 얼굴이 이상해짐
- ↓ 시상식 등에서의 노출도 대중들에게는 섹스어필할 뿐 자신감의 표현으로 수용되지 않고, 이제는 안 좋아
- ↓ 연기가 잘 늘지 않고, 어느 수준에서 머무른 느낌
- ↑ 남성들보다는 여성에게 좀더 어필함
- ↑ 생각도 있고, 영리한 편임
- ↑ 드라마에서는 어느 작품에 출연하든 시청률과 수익성을 even-break 위로 끌어 놓는 힘 있음

자기관리 ★★★☆

- ↑ 꾸준히 노출되어 신뢰감 주고, 열심히 노력하며 게으르지 않음
- ↑ 항상 자신만만하고, 모든 활동사항의 최종 결정은 자신이 내림
- ↑ 솔직하고 딱 부러지는 성격 - 인터뷰시에도 시원하게 잘 대답하고, 이런 부분은 빼달라고 솔직히 말하는
- ↓ CF에서의 임팩트 약한데도 몸값이 비싸서 광고를 하기 어려움
- ↓ 나이가 들면서 이미지 변신 필요한데, 아직도 섹시한 이미지를 보여주려 한다는 점에서 부적절
- ↓ 이중적임 - 보여지는 이미지는 가정적이고 착한 딸, 실체는 조울증 심함.
 - 언론에 노출되도록 실수를 하지는 않을 것

소문

- ▶ 레즈비언이라는 소문이 있음.
- ▶ 홍콩 와이캣과의 열애설은 사실이 아님



김효진

현재 위치 ★★

▶ 아직까지 CF스타 이미지가 강한
▶ 영화 ‘천년호’, ‘누구나 비밀은 있다’,
드라마 ‘매직’ 등에 출연하였으나,
큰 인기를 얻지 못하고 있음

비전 ★★

▶ 아직 나이가 어리므로 가능성은 있다고 보이나,
드라마나 CF 등에서 주연을 맡기에는 역부족
조연급으로 가능함

매력/재능
★★

⚡ 외모가 예쁘지 않음 - 외모에서의 한계로 주연이 되기는 어려워 보임
: 평범한 얼굴에 평범한 매력
: 나이에 비해 성숙해 보임
: 어렸을 때보다 이목구비가 점점 안 예뻐지고 있음 (부정적인 쪽으로 강화)
“김효진은 오히려 얼굴을 좀 고쳐야 할 것 같아요”
⚡ 몸매가 좋으나 스스로 노출 꺼려 아직 보여주지 않고 있음
▶ 연기력에 대한 반응은 의견이 분분함

자기관리
★★★★

▶ 배우로서 잘 하고 싶은 의지와 노력은 있으나, 노력한 만큼의 결과는 얻지 못하는 편임
▶ 고등학생 때 데뷔해서 사람들을 대하는 데는 능수능란한 편임
▶ 가식적이지 않고 마음이 여림
▶ 여성스러운 취향에 아직 약간 피터팬 신드롬 기질 있음 “헬로키티 이런거 참 좋아해요”
⚡ 소속사에서 억지로 주연급을 만들려고 하다 보니 오히려 역효과가 나타나고 있음
“주연감이 아닌데 자꾸 주연으로 밀어넣으니까 망하는 거예요. 애는 주조연급인데”

소문

▶ 주로 나이 많은 사람들과 깊은 관계라는 소문
- 태원엔터테인먼트 정태원 사장과 연인 관계
: 최지우와 정태원 사장이 다시 만나면서 버림받아 우울해 하고 있다고 함
- 밝힐 수는 없지만 연예계 유명한 분과 관계 중이라는 소문 ; 한때의 관계로 그칠 것 같음



김희선

현재 위치 ★★★★★

- ▶ ‘화성으로 간 사나이’, ‘요조숙녀’ 등 최근에는 성공작이 없음
- ▶ 스캔들이 워낙 많고 연기력이 부족하다는 점에 부정적인 이미지와 안티가 많은 편임
- ▶ 중국에서의 활동, ‘슬픈연가’로 이슈가 되고 있음

비전 ★★★★★

- ▶ 개선된 연기력 보여줘야만 장기적으로도 가능
 - 과거보다는 나아진 느낌 있음
- ▶ ‘슬픈연가’를 재기 기회로 삼고 열심히 할 것
- ▶ 성룡과 함께 제작한 영화 ‘SO4’ 결과 주목됨

매력/재능 ★★★★★

- ⤴ ‘신이 내린 얼굴’ ‘얼굴은 지존’ 여전히 최고로 예쁜 여배우
- ⤴ 유래를 찾아볼 수 없을 정도로 스타성 뛰어남
- ⤴ 많은 스캔들에도 불구하고 여전히 사람들이 좋아하는 배우 - ‘동방불패’: 어떤 스캔들이 나도 타격 입지 않음
- ⤵ 여전히 연기력 부족하고, 20대 후반 나이로부터 오는 안정감/신뢰감 부족
- ⤵ 더 이상 통통 튀는 매력은 없음
- ⤵ 공주풍의 발랄하고 귀여운 이미지 갖고 있음

자기관리 ★★

- ⤴ 늘 신나고, 잘 웃고, 술 잘 먹고, 노는 것을 좋아함, 조울증 다소 있고, 행동에 거침이 없으며, 기본과
- ⤴ 성공에 대한 욕심이 큰 편임 “삼성광고가 끊기면 제일기획 사장을 접대하고서라도 살아남을 아이”
- ▶ 지인이 많고, 연예인들과 잘 어울림
- ⤴ 많은 광고를 하는 것은 아니나, 일단 광고를 하면 장기계약을 하는 경우가 많음 - 매출에 효과 (ex. 라미화장품, 파리바게트, 조이너스, 신원, DHC 등)
- ▶ 이미지 변화 노력 약하고, 모험을 하고 싶어 하지 않음. CF도 자기 이미지에 맞춰 하기 때문에 비슷해짐
- ▶ 돈에 연연해 하지 않음
- ⤵ 자기 관리 부족한 것 같음 “지난번 누드 사진집 보니 평소에 운동도 안 하는 것 같아요”
- ▶ 소속사 내 김희선팀은 김희선의 지시를 따르고 있고 접근 방식이 매우 세련됨

소문

- ▶ 남자문제에 부침이 심하나, 의외로 스캔들은 별로 없음
- ▶ 비비안웨스트우드 사장(고소영과 사귀 경험 있음)과 열애 중이라는 소문
 - 김희선에게 하대한다고 하나 김희선이 매달린다는 설, 결혼은 하지 않을 것으로 보임. Enjoy 수준
- ▶ 에릭과는 결별했다고 하나 진행형으로 보는 시각도 일부 있음 - 김희선 짜증 모두 받아줘 오래 사귀었다는 소문



김희애

현재 위치 ★★★★★

- 결혼 후 공백기를 거친 후 김수현 드라마 ‘완전한 사랑’을 통해 성공적으로 재기
- 현재 주말극 ‘부모님 전상서’에 출연 중

비전 ★★★★★

- 자기 관리를 워낙에 잘 하는 사람이므로 지금 현재의 수준과 역할을 유지할 것으로 보임
- ‘부모님 전상서’는 극의 분위기가 다소 어두워 큰 성공을 거둘 것 같지는 않음

매력/재능 ★★★★★

- ♣ 그 연령대에서 가장 호감 가는 얼굴 - 예쁘지는 않으나 질리지 않음
- ♣ 결혼에서도 연기자로서도 확실히 성공한 똑소리 나는 연기자 - 주부들의 Ideal Model
- ♣ 항상 말끔하고 정돈된 이미지 “차들에 참기름 발라놓은 것 같은 이미지”
- ♣ 교보생명 CF 이미지는 비호감
“사람들은 너무 다 가진 사람들을 시기해요. 김희애가 노래를 해준다고 무슨 힘이 되겠어요”
- ♣ 심장을 파고드는 연기. 감성 표현 연기가 탁월함
- ♣ 현재 드라마 ‘부모님 전상서’ 캐릭터가 너무 칙칙함.

자기관리 ★★★★★☆

- ♣ 매사에 성실함
- ♣ 말도 조신하게 하고, 나서는 법이 절대 없음
- ♣ 제대로 붙여우 - 적당하게 이미지 좋은 사업가 남편, 결혼생활과 연기 동시에 잘함 (최고의 이미지 조합)
- ♣ 가식적인 느낌이 들어서 기자들이 조금 재수없어 하는 타입
- ♣ 실제 이야기 해보면 똑똑하다는 느낌은 별로 들지 않고, 의도적 질문에 잘 걸러드는 편임
- 최근 정인기라는 최고의 코디 기용하여 young하고 noble한 이미지로 가꾸려고 노력 중

소문

- 남편 사업이 어려워져 본인 소유의 재산을 전부 본인 이름 앞으로 해놨다고 함.
- 결혼 전 동거한 적 있음



남상미

현재 위치 ★★

- ▶ ‘한양대 롯데리아 걸’로 ‘얼짱스타’로 주목 받음
- ▶ CF와 시트콤 ‘혼자가 아니야’에 출연 중
 - 연기에 대한 평가는 비교적 긍정적

비전 ★★★

- ▶ 잘하면 연예인보다는 배우가 될 것 같은 타입
- ▶ 김남주처럼 자기만의 느낌을 살리면서 CF를 하면 잘 할 것 같음

매력/재능 ★★

- ▶ 웃는 모습이 예쁘지만 필살기가 되기에는 약함
- ▶ 보는 각도/사람에 따라 예뻐 보이기도 하고 아니기도 함
 - “제가 보기에는 예쁜지 잘 모르겠는데, 남상미 얼굴이 제일 예쁘다고 하는 매니저가 있어요. 다른 예쁜 여배우들을 많이 데리고 있는데 그 중에서 제일 예쁘다고..”
- ↳ 착하고 참해 보이는 이미지, 여린 이미지
- ↳ 에너지가 약해 보이고, 스타성이 부족한 것 같음
- ▶ 활발하거나 화려해 보이는 느낌은 없음
- ↳ 이름의 인지도는 높는데, 얼굴의 인지도는 낮음 - 그만큼 얼굴에 특징이 없음

자기관리 ★★★

- ↳ 기본적으로 영리하고 성실한 것 같음
- ▶ 얌전하고 자기만의 벽이 있는 것 같음, 다소 주눅 든 느낌이 듦
- ↳ 본인이 원해서 연예인이 된 것이 아니기 때문에 그다지 탤런트적인 끼가 없는 것 같다는 반응도 있음
- ↳ 지나치게 잘난 척 해서 동료들 간에 찍혔다는 소문도 있음

소문

- ▶ 특별한 사항 없음



류승범

현재 위치 ★★★

업 영화 '아라한 장풍 대작전' 등에서 코믹하면서 탁월한 연기력 보여줌

비전 ★★★☆

다운 불안한 생활방식으로 폭행사건에 연루 우려된다는 반응과 이로 인한 이미지 손상 우려함
업 내년 새로운 이미지 만들어내 배우로서 전환기를 맞을 것이라는 의견도 일부 있음
업 최민식과 영화 '주먹이 운다' 촬영 중

매력/재능 ★★★☆

업 CF나 드라마/영화 등에서 연기 매우 열심히 하고 잘하는 편임 : 배우로서 가치는 높은 편
- 캐릭터 배우로서 영화를 이끌어갈 힘이 있다고 생각함
- 대본을 거의 외울 정도로 노력
업 악동 이미지, 와일드하고 의리 있음
업 자기 과가 확실한 사람이고, 사람들(특히, 여성)은 류승범 만의 매력에 대해 긍정적
업 스타성도 있는 편임
다운 보여줄 수 있는 역할에 한계가 있음
- 코믹 연기가 너무 가볍다는 지적도 있음
- 변신의 기회가 몇 번 있었으나 제대로 역할 수행 못했음 (ex. 이미숙과 출연했던 '고독')

자기 관리 ☆

업 목표의식이 뚜렷하다는 평가도 있으나, 대부분 생활 측면에서의 무절제를 지적함
- 생활측면에서는 울퉁불퉁하고, 술자리 많고, 여자 좋아함
- DJ 출신이라서 그런지 가수들과 어울려 생활하며 사는 방식은 완전히 가수임
- 홍대클럽 등에서도 공개적으로 모습 보이며, 이판사판 죽기살기로 덤비는 스타일
업 최근 음주운전으로 걸린 경험 있음

소문

업 강혜정, 공효진과 사귀다가 헤어짐. 때린다는 소문이 있었음



문근영

현재 위치 ★★★★★

- ▶ ‘장화홍련’ ‘어린신부’로 연기력 인정받고 남녀노소 누구에게나 인기 있음
- ▶ 최근 엠파스 CF 등 다양한 활동으로 매체 노출 많아지면서 안티가 생기기 시작

비전 ★★★★★☆

- ▶ 대학생이 될 때까지는 가능성 있어 보임
- ▶ 문근영을 중심으로 한 Low-Teen 영화 기획 중
 - 문근영 때문에 한국영화 소재의 폭이 넓어짐
- ▶ 아역 배우에서 성인 배우가 될 때 주의 필요
- ▶ 영화 ‘댄서의 순정’ 개봉 예정

매력/재능 ★★★★★

- ⌞ 스타성 있고, 에너지가 넘치며, 기본적으로 영리함
- ⌞ 맑고 귀여운 무공해 이미지
- ⌞ 성장하면서 얼굴 자체가 변화하고 있음 - 영화 ‘댄서의 순정’에서 살 빠져 더 성숙해 보임
- ⌞ 성장하면서 예쁘다는 느낌보다 잘 생겼다는 느낌이 든다는 반응 - 여성적 매력은 그다지 크지 않음
- ⌞ 연기를 매우 잘 함 - 웬만한 성인 연기자 보다 뛰어나다는 평
- ⌞ 나이 제약으로 인해서 배역에는 제약 있음, 성인이 된 후에도 영향 미칠 것 다소 우려됨

자기관리 ★★★★★☆

- ⌞ 착하고, 싹싹하고, 순수하고, 주변 사람들에게 잘 함
- ⌞ 자신이 어떻게 해야 사람들에게 호감을 줄 수 있는지 잘 알고 있으며 처신을 잘 함
 - 그렇다고 그 모습이 뭔가 꾸며진 모습이 아니라 있는 그대로의 모습임
 - “염정아씨가 그러는데, 이렇게 예쁜 애 처음 봤대요. 촬영장에서 쉴 땐 할머니랑 쓱을 캐러 다니는데, 다음날 아침에 언니 쓱차 드세요 이러면서 선배들에게 다려 준대요”
- ▶ 모든 조건이 완벽하기 때문에 노출이 너무 잦으면 오히려 안티가 강해질 수 있음
 - “착하지, 얼굴 예쁘지, 연기 잘하지, 공부도 잘한대요 애가. 모자르는데 없는거야. 그러니까 샘 날 수 밖에”
- ⌞ 소속사 사무실이 독립하면서 자금 회수 위해 문근영을 CF로 너무 많이 돌리고 있음

소문

- ▶ 남들 모르게 선행을 하고 있음
 - : 부모가 모두 광주시청 공무원, 연예인 되는 것 허락 조건으로 돈 벌면 일정액 사회에 환원하라고 했다고



박상원

현재 위치 ★★★

➤ 항상 변함없는 이미지

비전 ★★★

➤ 향후에도 현재 이미지 그대로 유지할 것
➤ 중견 배우로서 확고한 자리 굳힘

매력/재능 ★★★☆

↓ 편안하고 자상한 이미지로 사람들에게 인식되어 있으나, 가식적이고 이미지 관리에 매우 신경쓰는 편
↑ 변함없이 신뢰 받는 가장 이미지로 소구하고 있음
↓ 연기를 잘 못하는 상태로 변화가 없음

자기관리 ★★★☆

↑ 대외적으로 성격이 좋고, 후배 등 잘 챙기고 인덕이 있는 편임
↑ 자기 이미지에 맞춰서 광고도 잘 선택해서 함
↑ 광고주 관리를 잘 하는 것 같음
➤ 연줄에 의해서 지속적으로 CF 모델로 활동

소문

➤ 정치에 진출할 것 같음, 현재 본인은 완강히 부인하고 있으나 대세로 보고 있음



박신양

현재 위치 ★★★★★

- ▶ 영화 '범죄의 재구성', 드라마 '파리의 연인'의 연기와 배우로 인기몰이
- ▶ 현재는 소속사에서 정우성 보다 더 인정받는 Topstar

비전 ★★★★★☆

- ▶ 당분간 인기는 유지할 것임
- ▶ 차기작은 아직 결정된 것이 없음
- ▶ '파리의 연인' 일본 진출한 후에도 국내에서만 인기 끌지는 못할 것으로 예상하는 편

매력/재능 ★★★★★

Ⓢ 연기의 variation이 넓어 코믹부터 멜로까지 잘 소화해내는 편 - 연기에 대한 욕심 많음
 “의외로 영악한 면이 있어서 싫은 척 하면서도 변화를 해주거든요. 그 뻗뻗한 아저씨가 펜싱 칼을 휘두르던 그런 모습을 보여줄 줄 누가 알았겠어요”

Ⓢ 꾸준한 연기와 대중성이 잘 결합하였다는 평가임

Ⓣ 대사 처리 등에서 연기 패턴 변화가 없다는 부정 평가도 일부 있음

Ⓣ 현재 이미지나 인기는 캐릭터 덕을 많이 본 것이므로 조만간 거품이 거칠 것이라는 부정 관망도 있음

자기관리 ★★

Ⓣ 성격 면에서는 평판 안 좋아 이후에라도 문제가 될 수 있음
 : 이기적이고 괴팍하고 센티하고 날카롭고 고집스러움
 : 비사교적, 우유부단, 내성, 대인기피, 소통방식에 문제 있음
 : 같이 작품을 한 배우나 스태프들의 불만 높음

Ⓣ 광고 촬영 약속해놓고 갑자기 잠수 타서 문제가 되는 경우도 다수

소문

- ▶ 결혼할 때부터 wife의 사생활 문제 등으로 시끄러웠는데, 이혼할 가능성은 별로 없음
 : 친정이 하겐다즈 사장이고, 이미지 관리 차원에서라도 이혼 안 할 것
- ▶ 현재 Wife가 미국에 있음 : 원정출산, 미국이 생활의 본거지, 박신양도 일 없으면 미국에 가서 지냄
- ▶ 신혼인데 떨어져 있으니까 말이 나오는 것이며, 미국에 있기 때문에 설사 이혼하더라도 주목 안 될 것



박은혜

현재 위치 ★★★

- ▶ 7년 가까이 무명/조연 이미지였다가 '대장금'에서 '연생이 역'으로 주목 받음
- ▶ 이후 많은 드라마와 광고 출연하고 있으나 큰 호응은 없음

비전 ★★★☆

- ↳ Top이 될 가능성은 적음
 - 연기력에서 급격히 성장하지 않으면 추락할 것
 - 얼굴이 갑자기 늙어버린 문제도 있음
- ▶ 아직 이론 것, 검증된 것이 없어서 가능성 있다는 소수 반응도 있음

매력/재능 ★

- ↳ 초반에는 왕조현을 닮은 신비스러운 분위기가 매력이었음
- ↳ 성형수술 잘못해서 예쁘지 않음 - 가까이 보면 눈, 코, 턱이 이상함, 메이크업으로 잘 가리고 있음
- ↳ 하체가 짧고 다리가 예쁘지 않아서 스커트를 입고 나오면 안 어울림
- ↳ 얼굴과 전체적인 다소 촌스러워 보이는 단점
- ↳ 연기가 안 되고, 특히 말을 많이 하면 안 됨
- ↳ 최근 관리를 안 했는지 갑작스럽게 얼굴이 늙어버린 느낌 - 드라마 캐스팅에서 탈락되고 있음

자기관리 ★☆

- ↳ 노력은 하는 것 같은데 자기 매력 살리지 못하고, 연기가 늘지 않음
- ↳ 성격은 착하고, 짹짹하고 알뜰하다는 평판
- ↳ 소속사에서 타임머신/뮤직뱅크 등 MC로 데뷔시키며 적극 밀고 있음
- ↳ 소속사에서 CF 선택은 잘 못 하고 있음 : '하이마트' 등은 이미지에 도움 안됨
- ↳ 남자에게 험프고, 한번 눈이 맞으면 난잡하게 사귄다고 함
- ↳ 집안이 어려운 소녀가장 타입이어서 경제적인 지원 유혹에 쉽게 빠질 수 있는 우려

소문

- ▶ 현재 위치를 지키고 있는 것도 실력보다는 외부 힘의 작용으로 의심하는 반응 많음
- ▶ 현재 웰메이드엔터테인먼트 변사장이 하지원 다음으로 관계를 가지고 있음
- ▶ 예전에 '청담동 호루라기' 이진성과 양수리 지역 모텔에서 자주 눈에 띄었음
- ▶ 운동선수들과 친하고 소문도 많아서, 체격 좋고 정력 센 남자들을 좋아한다는 소문
 - 두산 베어즈 선수 박명환과 소개팅 많이 받음



박정아

현재 위치 ★★

- ▶ ‘포스트 이효리’로 떠올라 CF와 쇼프로그램 MC 등 다양한 영역에서 활발히 활동
- ▶ 최근 드라마 ‘남자가 사랑할 때’에서 보여준 연기에 대해 혹평이 심해 곤란한 상황

비전 ★☆

- ▶ 가수로 성공한다면 연기할 것이 아니므로 가수로서 재기 가능성도 크지 않음
- ▶ 연기로 다시 한번 try 할 것 같은데, 현재 안타한 반응이 너무 커서 새로운 작품으로 만회할 수 있을지 다소 걱정됨, CF도 어려울 것으로 보임

매력/재능
★★☆

- ▶ Post-이효리로 관심 끌었으나 매력이 상대적으로 부족함
- ▶ 마스크는 시원하고 좋지만, 럭셔리한 이미지가 아니고 다소 빈티나 보임
- ↓ 웃는 모습이 예쁘지 않음
- ↑ 목소리에서 중성적이고 보이시한 매력 있음
- ↑ 노래를 잘 하고 키가 크고 예쁘고 몸매가 좋음
- ▶ 쇼프로그램에 어울리는 밝은 이미지 (MC, 시트콤, 밝은 드라마 조연급)
 - 무겁고 어두운 이미지, 멜로에는 어울리지 않음 -> 이번 드라마 실패의 원인
- ↓ 연기력이 아직은 크게 부족

자기관리
★★

- ↓ 자기 관리 잘 안 하는 것 같음 - 피부가 좋지 않음
- ↑ 소속사에서 지원을 많이 하는 편
- ▶ 털털하고 활달한 성격이어서 대형 스캔들에 휘말리지는 않을 것 - 소소한 스캔들은 발생 가능
- ↓ 자기의 분위기에 맞는 드라마 배역을 고르지 못한 실수

소문

- ▶ 홍경민과 사귀다가, 홍경민이 군대 가기 전에 소속사 간 전략에 의해 결별했다는 소문
 - 제대 후 다시 사귄 가능성도 있다는 반응
- ▶ 호스트바를 즐겨 찾음 - 차병원 사거리 Joss 호스트바에서 호스트 최진건과 6개월 간 사귀다 헤어짐
 - 자기 집에도 데려가는 등 공인된 남자 친구였다고 함 ‘장미의 전쟁’ 짝짓기 프로에서 처음 만났다고 거론
 - 최진건이 탤런트 활동 시작하면서 헤어짐.



박주미

현재 위치 ★★★☆

- ▶ 결혼 후 CF와 ‘이홍렬 박주미의 좋은 아침’ 프로그램 MC로 활동 중
- ▶ CF 이미지는 좋은 편

비전 ★★★☆

- ▶ 메이저급 되기는 어려울 것 같고 작품 활동에 대한 욕심도 없는 것 같음

매력/재능
★★☆

- ⤴ 얼굴이 완벽한 좌우 대칭 - 참하고 아름다움
- ⤵ 박주미만의 매력 없음
- ⤵ 몸매가 안 좋아서 full-shot은 안 됨
- ⤵ 스타성 부족하여 소구력이 약함
- ⤵ 연기력도 뛰어난 편은 아님
- ⤴ 주부가 된 후에 오히려 인기와 관심이 높아진 경향

자기관리
★★

- ▶ 결혼 후 CF와 MC 활동하면서 적당히 품위 유지하면서 살기로 작정한 것 같음

소문

- ▶ 특별한 사항 없음



박한별

현재 위치 ★★

- ↓ 인터넷 얼짱 출신으로 ‘제2의 전지현’이라는 이미지로, 데뷔가 화려했으나, 결과는 부정적
- ▶ 현재 드라마 ‘한강수 타령’에 출연하며, 시청자들에게 어필하기 위해 노력 중

비전 ★★

- ↓ 배우로서 성공할 가능성이 높아보이지는 않음
 - 기획사에서 어떤 방향으로 키울지 알 수 없으나, 배우로서는 조연급으로는 가능해 보임
- ↓ YG 소속인데 배우 육성 노하우가 없어 다소 걱정

매력/재능 ★★

- ↓ 초기의 스타성은 사라짐 - 얼짱이라는 화두는 시한이 다 되었음
 - “이제는 아무도 그녀를 제2의 전지현이라고 부르지 않죠. 그건 이미 지난 얘기”
- ↓ 연기의 기본기가 너무 약함 - 소속사에서 별로 훈련 시키지 않고 있음
- ↓ 배우로서 목소리와 발성이 좋지 않은 편임 - 애기 같이 말함
- ▶ 외모에 대한 평가도 찬반 의견이 분분함
 - 요즘 많이 예뻐졌다는 반응도 있으나, 점점 얼굴이 동그래지고, 살이 찌는 것 같다는 반응
- ↓ 그다지 영리해 보이지 않는다는 이미지

자기관리 ★★

- ↓ 안티가 너무 많음
 - ▶ 연기력 향상을 위한 노력에 대해서는 긍정/부정 의견이 분분함
 - ▶ 김희선과 친한 사이 - 김희선에게서 연예계 및 연기에 대해 배우고 있고, 맛집 등을 찾아다닌다고 함
 - ▶ 크리스천으로 술을 한잔도 못함
- ↓ YG소속인데, 가수기획 위주여서 연기자는 유일함 - 소속사에서 배우로서 키울 수 있을 지 의심스러움
- ▶ 아버지가 대전지역 축구 감독, 체육인의 집으로 알려짐

소문

- ▶ 고등학교 때부터 세븐과 사귀고 있음 - 서로 나이가 어리기 때문에 큰 문젯거리가 될 가능성은 없음
 - 최근에는 헤어졌다는 얘기도 나오고 있음



배용준

현재 위치 ★★★★★☆

↑ ‘겨울연가’로 일본 한류열풍의 핵
 “한류 4대 천황 중 나머지 세사람의 인기를 모두 합친 것의 10배쯤이 배용준 인기”
 ▶ 최근 화보집 출간을 위해 이미지 변신

비전 ★★★★★☆

▶ 화보집 출간 예정
 ▶ 허진호 감독 ‘외출’(with 고현정or김남주) 예정
 ↓ 언젠가는 무너질 것이라고 생각함
 - 이미지로만 먹고사는 사람, 현재 위태위태함

매력/재능
★★★★☆

↑ 외모에서 주는 이미지는 부드럽고 온화함
 ↓ 실제 이미지와는 매우 큰 차이 : 막 대할 수 없는 분위기 있음
 ↓ 자주 노출 안고, 순발력 떨어져 완전히 준비되지 않으면 쉽게 나서지 못함 : “장고 끝에 악수 두는”
 ↓ 까다롭고 결정 늦고, 지나치게 생각이 많아 둔한 행보 : 시의적절한 대응 쉽지 않음
 ↓ 남성 호감도는 떨어지고, 젊은 여성층에서도 징그럽고 느끼한 이미지로 다소 부정적
 ▶ 일본에서 인기 높으나 30대 이상 아줌마 중심이고, 과거 이미지 선호하여 변화가 쉽지 않은 상황
 ▶ 화보집은 실패라고 평가됨 : 일본에서 CF 촬영시 어렵다는 불만 들음

자기관리
★★★★

↓ 계산 빠르고 자기 관리에 철저하면서도 외로워 함
 ↓ 주변에 조언자가 없고 독불장군, 고집 세고 대외관계 원만하지 못하고, 작품 보는 눈 없고, 판단력 떨어짐
 ↓ 이기적이고 남한테 지기 싫어하고, 완벽함 추구. 콤플렉스 심한 편, 품생품사, 건방지다는 평
 “‘외출’에 고현정 보다 자기가 돋보이게 캐스팅 기사 나도록 했다는 얘기도”
 ▶ 최근 건설회사 광고는 너무 안 어울림
 ↑ 스캔들 걱정 없음. 결벽증과 조심성 면에서는 1위, 자기관리에 있어서 지혜로운 편, 머리 좋음
 ▶ 사생활 공개가 안 되어서 취재 어려워. 매니저도 함부로 얘기했다가는 맞으니까 말조심

소문

▶ 여자친구 공개는 김민과의 관계 무마용, 여자친구와 얼마나 갈 지는 모르겠음
 ▶ 여자친구는 집안이 좋고, 배용준은 욕심 있었으나, 여자쪽에서 탐탁치 않아 하는 것 같음
 ▶ 폭력적이어서 배용준에게 맞은 매니저가 30명이 넘는다고 함
 ▶ 결혼은 내후년쯤 할 것 같음



보아

현재 위치 ★★★★★

- ▶ 국내에서 보다 일본에서 폭발적인 인기를 얻고 있으며, 더 큰 무대의 한류스타로 진출 모색 중
- ▶ 가수 활동 외에 CF 많이 촬영하고 있으나, 크게 히트작은 없는 편임

비전 ★★★★★

- ▶ 어린 나이로, 목표가 뚜렷하다는 점에서 발전 가능성이 무궁무진하다고 보는 반응이 많음
- 단, 꾸준한 연습과 노력이 뒷받침되어야 유지

매력/재능 ★★★★★

- ⌞ 나이가 들어 갈수록 예뻐지고, 처녀가 되고 있음
- ⌞ 어릴 때 보다 노래에 테크닉이 생기고 춤에도 파워가 생겨 보기 좋음
- ⌞ 외국어도 잘 함
- ⌞ 인지도 매우 높음 “10대 가수로는 흔하지 않게 40대 아저씨들도 다 알죠. 뉴스에서도 나오니까”
- ⌞ 인지도 대비 호감도는 보통 수준 “어느 누구도 1순위로 좋아하지는 않지만, 싫어하는 사람도 별로 없어요
- ⌞ 노래 풍이 거의 비슷하여 다소 식상하다는 느낌 주기도 함 - 일본풍이기 때문이라는 의견도 있음

자기관리 ★★★★★

- ⌞ 연습을 무척 열심히 함
- ▶ 어린 나이에 지나치게 빨리 연예계에 데뷔한 것에 대해 불쌍하게 생각하는 사람들도 있음
- ⌞ 뜨고 나서 조금 건방져 졌다는 반응이 일부 나타남
- ⌞ 이미지에 어울리는 CF를 잘 고르는 것 같지는 않음
- ⌞ 국내외에서 소속사가 체계적으로, 다방면으로 지원하고 있음

소문

- ▶ 이수만의 애첩이라는 소문
- 오래 전부터 소문은 있었으나, 보아가 아직 미성년자이기 때문에 기사화 되지 못했음
(만약 그런 기사가 나온다면 아마 기사 쓴 사람이 더 이상한 취급을 받았을 것이라는 반응)



비

현재 위치 ★★★★★☆

- ▶ 최고의 멀티플레이어, 자타공인 광고 메이커
- ▶ 가수와 연기자의 영역을 넘나들며 모두 성공 : ‘폴하우스’로 연기자로서 평가 긍정적이며, 춤과 노래 실력, 성실 이미지 등에서 긍정 평

비전 ★★★★★

- ▶ 군대에 가기 전까지는 계속 유지할 것이란 반응이 대세이나, 올해 과잉 노출로 인해 신비감과 매력 줄어들어 주춤할 것이라는 반응도 일부 있음
- ▶ 일본에서 가수활동 appeal 할 것
- ▶ 영화 고르고 있는데 거기에서의 성공이 관건

매력/재능 ★★★★★

- ♣ 매력이 풍부함 - 연기력, 가창력, 춤, 외모 모두 좋음
- ♣ 자기 개발 노력 이미지 일반인에게 어필하여 인정받는 분위기
- ♣ 여자들에게 절대적 지지(특히, 연상이 선호하는 타입), 남자들도 인정하는 편, 많은 연령층에서 고루 인정
- ♣ 친근함, 섹시함, 귀여움과 남성적 이미지 모두 갖추고 있음, 강남 Feel, SKT 광고 이미지와 잘 어울림
- ▶ 여자 연예인들도 가장 선호하는 스타일이고, 인터뷰 해본 여기자들도 호감도 매우 높은 편
 - 연예 생활 오래 했음에도 닳은 느낌 별로 없고, 생각이 있어 보이기 때문
- ↓ 소속사에서 CF 등으로 너무 많이 노출시켜 매력이 낭비되고 소모적이 되는 것에 대해 아쉬움
 - 런나이 보일러나 비타500, 교촌치킨 광고 등은 부적절하고 자기 이미지를 쌓는데도 도움 안됨
- ▶ 아직 기념비적인 작품이 없고, 전 세대를 아우르는 작품 없으므로 추후 작품 선택시 충분한 고려 필요

자기관리 ★★★★★☆

- ♣ 연기와 가수 활동에 있어서 공인된 노력과
- ▶ 성격이 좋다는 평가도 있는데 실제로는 잘 모르겠음
- ♣ 소속사와 본인 모두 안정적이라는 것이 큰 장점임
- ♣ 소속사에서 이성관계 등에 대한 관리도 잘 하는 것 같음
- ↓ 소속사에서 CF 너무 많이 돌리는 경향, 본인도 어렵게 살았기 때문에 돈에 대한 욕심 있는 것도 사실

소문

- ▶ 같이 출연한 여자 연예인들과 은근히 소문 많음 (송혜교, 공효진)
 - 그것도 원래 연인들과 깨지면서.. 대쉬도 대개 여자들이 먼저 하는 듯



서민정

현재 위치 ★

- ▶ 시트콤 ‘똑바로 살아라’에서 엉뚱한 캐릭터 연
- ▶ 쇼프로그래머에서 ‘엄청난 음치’로 기억 남김

비전 ☆

- ▶ 더 이상 보여줄 게 없으며, 기존 착한 이미지마저 가식이라는 느낌 주어 가능성 없다고 판단 - 논외로 해야 한다는 기자 반응 많음
- ▶ 영화 ‘제니, 주노’ 출연 예정

매력/재능 ★

- ▶ 초기에 말 잘하고 솔직해 보이는 이화여대 다니는 꼬마 아가씨 이미지
- ▶ 귀엽고, 착해 보이고, 눈웃음이 인상적임
- ⌞ 이화여대, 외국어 능통자라는 배경에도 불구하고 뭔가 어리숙해 보이는 편안함이 어필
- ⌞ 음치임에도 불구하고 열심히 노래하는 모습에 동정표까지 있었음
- ⌞ 키도 작고 통통 튀는 느낌도 적고, 재능이나 스타성도 보이지 않음
- ⌞ 인터넷에서 노래하는 동영상이 유포된 후 가식적이고 작위적이라는 부정적 이미지 커짐 - 재수없음
- “음치로 어필했는데, 인터넷에 상송 ‘Tombe la neige’ 이런 노래 부르는데 아주 잘 부르더라구요”

자기관리 ★

- ⌞ 바보스러운 웃음, ‘자해 개그’를 너무 많이 함으로써 이미지 낮아짐
- ⌞ ‘음치’ 이미지를 갖고 갈 것이었다면 끝까지 막았어야 할 동영상을 막지 못했음
- ⌞ 안티에 대한 대응을 제대로 못하고 있음
- ▶ 이전 소속사가 이선희, 고현정이 있는 사무실로 능력이 좋은 편이어서 소속사의 힘으로 컸으나, 최근 소속사 변경하여 어떻게 관리될 지 궁금함

소문

- ▶ 특별한 소문 없음



성유리

현재 위치 ★★

▶ ‘천년지애’의 ‘부여주’라는 독특한 캐릭터로
연기자로 쉽게 자리를 잡았으나,
‘황태자의 첫사랑’ 실패로 주춤

비전 ★☆

▶ 연기력이 크게 발전하지 않는 한
얼굴로만 작품 활동하는 것은 한계 있을 것
- 그나마 최근에는 노력하는 것 같아 다행

매력/재능
★★

⤴ 사석에서 만났을 때 가장 예뻐
⤴ 외모 덕분에 주인공을 맡을 기회 많이 생김
⤵ 연기가 너무 어설프고 정형화 되어 있음

자기관리
★★

⤵ 착실하게 의지를 갖고 노력하는 편은 아님
⤴ 최근에 연기 활동에 관심 갖고 노력은 하고 있는 것 같음

소문

▶ 특별한 사항 없음



세븐

현재 위치 ★★★

- ▶ 2집 앨범까지 발표
- ▶ 작년 발표 앨범으로 크게 인지도/인기 얻었음
- ▶ 비와 비교대상이 되는 경우가 많음

비전 ★★★

- ▶ 재능이 있기 때문에 성장 가능성은 높다고 봄
- ▶ 다음 앨범이 관건임
- ▶ 본인과 소속사 모두 연기에 큰 관심은 없어 가수만 할 것이라는 의견이 좀더 많으나, 외모 때문에 연기를 할 가능성 있다는 의견도 있음

매력/재능 ★★★

- ▶ 귀여운 이미지, 유아틱하고 어림, 꼬마 느낌, 고등학생 같은 성숙하지 않은 이미지
- ▶ 아이돌 스타, 나이를 감안하여 유효기간은 앞으로 2년 정도
- ▶ 비에 비해서 매력이 적고, 값싸 보이는 느낌 (비는 강남 Feel, 세븐은 강남 Feel)
- ▶ 아직까지 본인은 가수만 하겠다고 생각하고 있고, 연기에 뜻이 없음
: 양군기획 소속사에서조차 박한별 빼고는 연기자가 없어, 어떻게 뒷바라지가 필요한지 잘 모름
세븐을 연기자 시키려면 연기선생님을 붙이던가 할텐데 그런 노력없는 것으로 것으로 봐서는 음반에 전념하는 것으로 방침 정한 것 같음
- ▶ 재능면에서는 비보다 높다고 생각함 (일부)
- ▶ 3~6개월 단발 CF는 해도 될 정도의 신뢰감 있음

자기관리★★

- ▶ 애기같은 성격
- Ⓢ 양군기획이 아시아에서 음반 프로모션 등 많이 하고 있으므로 소속사 때문에 주목도는 높을 것
- Ⓢ 비 대비 마스크업과의 관계가 자연스럽지 않음 : 싸가지 없다, 건방지다 평가

소문

- ▶ 박한별과 안양예고 시절부터 공인된 연인 관계였으나, 최근 헤어졌다는 소문도 나오고 있음
- 둘 다 나이가 어리기 때문에 스캔들로 문제가 될 가능성은 없음



소이현

현재 위치 ★★

- ▶ 데뷔 초에는 가능성 높게 평가되고 기회 많았음
- ▶ 드라마 '선녀와 사기꾼'에서 좋은 연기 보여 호평 받았으나, 이후 드라마 '4월의 일기' 등 실패하며 현재 주춤하고 있음

비전 ★★★☆

- ▶ 완전 Top 연기자가 될 가능성은 없어 보이나, 소속사가 뒷받침해서 좋은 작품을 한번 만나면 연기 면에서 가능성 있다는 반응

매력/재능 ★★

- ↓ 인공적인 느낌이 너무 강한 마스크
- ↓ 예쁘기는 하지만 쉽게 질리는 스타일
- ↓ 너무 말라서 목 윗부분은 괜찮지만, 아랫 부분은 보기 흉할 정도임
- ↑ 화면에서 보다 실제로 보면 훨씬 화사한 느낌
- ↓ 조연 이미지 - 혼자 드라마를 이끌어 나가기에는 부족하다고 평가됨
- ▶ 얼굴이 다소 비뚤어졌다는 반응
- ↑ CF 쪽에서 선호하는 경향
- ↑ 연기력은 과히 나쁘지 않은 편

자기관리 ★☆

- ↓ 자기가 Top인 줄 알고 착각에 빠져 있음
- ↓ 성격이 좋지 않고 까탈스러운 편
- ↑ 성공하려는 본인 의지가 강하고 노력 많이 함
- ↓ 소속사의 뒷받침 약함 - 소속사가 지성 이외에 다른 연기자들에 크게 관심 두지 않음

소문

- ▶ 광고에서 잘 나가는 것으로 보아 뒤에 실력자가 있는 것 같다는 의심 들게 함
- ▶ 한때 무학PNS(무학소주 둘째 아들이 하는 회사) 사장의 스폰서를 받음
- ▶ 본인은 스캔들을 내고 싶은데 상대가 없음



손예진

현재 위치 ★★★★★

- ▶ ‘클래식’, ‘여름향기’, ‘내 머릿속의 지우개’ 등 여러 작품에서 청순가련형 캐릭터 연기하며 멜로 분위기에 가장 잘 어울리는 연예인
- ▶ CF에서는 포카리스웨트 외에 히트작 없음

비전 ★★★★★

- ▶ 당분간 ‘청순가련형’ 캐릭터의 영화 중심으로 활동 지속할 것으로 보임
- ▶ 영화 ‘작업의 정석’에서 코믹멜로 선택하여 새로운 캐릭터를 구축 노력 중
- ▶ 나이가 좀더 들면 수요 줄어들 것임

매력/재능 ★★★★★

- ⤴ 외모나 태도에서 풍기는 카리스마 있음
- ⤴ 청순가련형 멜로 이미지 강함 - 심은하 계보 잇는 순애보 이미지, 멜로 제대로 할 수 있는 유일한 여자 연
- ⤴ 글래머러스한 면도 있어 귀엽게 섹스 어필한 이미지도 가능할 것으로 보임
- ▶ 커피 CF 등 정적이고 분위기 위주인 CF가 잘 어울릴 것 같음
- ⤴ 멜로 외에 다른 느낌을 찾기 어려움
- ⤴ 스타일이나 패션 측면에서 다소 촌스러움
- ⤴ 안티가 많으며, 특히 여성들에게는 비호감, 남성 위주의 지지 받음
- ⤴ 외모나 역할에서 풍기는 이미지와 실제 성격이 전혀 다른데서 오는 괴리감 있음

자기관리 ★★★★★

- ⤴ 불여우. 자기가 할 수 있는 것만 계속 하면서도 조금씩 다르게 바꿔주는 영리함 있음
- ⤴ 연예계의 생리를 너무도 잘 알고 있고, 적절히 행동하는 영악스러움, 영리함 갖고 있음
- ⤴ 안티가 많고 작년부터 올 초까지 다양한 루머에 시달렸음 - 최근에는 루머 관리하며, 조심하는 것 같음
- ⤴ 공주병, 자기 자부심 대단하고, 매니저/코디 등을 막 대함
- “스포츠 신문에서 청순한 이미지의 A양 알고보니 어땠더라 하는 기사의 주인공은 거의 손예진이예요”
- ▶ 자신을 다른 연예인들보다 윗 급이라고 생각하며 무시함 - 연예인들과 어울리지 않음
- ⤴ 이미지 변신을 위한 노력이 별로 없음

소문

- ▶ 나이트 좋아함 - 데뷔 전에는 주3-4회 다님. 부산 벨라지오 나이트 죽순이, 그때부터 남자 연예인 킬러였
- ▶ 정우성과의 열애설은 영화 홍보성으로 나온 얘기 같음
- ▶ 고현정 남편이었던 사람(정용진)과 만난다는 소문 있음



송승헌

현재 위치 ☆☆☆☆

▶ 대만, 일본 등에서 한류 인기
↓ 최근 연기력 무르익으며 도약할 수 있었으나, 병역 비리 스캔들에 휘말려 불명예스럽게 군입

비전 ☆☆☆☆

▶ 군입대 예정이므로 논외로 하고 있으나, 제대 후 활동하면 잘 될 것이라는 예측이 많음
- 2년이면 사람들 기억에서 부정 이미지 희석
- 인기, 재능면에서 인정받을 가능성 높음

매력/재능 ☆☆☆☆

↑ 연기력 좋아지고, 자신만의 분위기 만들어가는 중
↑ 다소 정형화 된 느끼하면서도 어색한 연기에서 보다 자연스러운 연기로 변화되고 있음
▶ 송승헌 개인적으로는 ‘슬픈연가’가 중요한 turning point이자 보다 top으로 안정화 단계로 접어들 수 있는 기회였는데, 안타깝다는 반응이 많음
: 입대를 지연시키는 것조차 막았던 정부 부처에 대해 송승헌 개인 입장을 떠나, 한류 분위기를 띄우고 국가적인 이익을 얻을 수 있는 기회를 저버린 오판을 했다고 비난하는 반응도 있음

자기관리 ☆☆☆

▶ 성격에 대한 평판은 분분함 : 이기적이고 못됐다는 반응과 착한 편이라는 반응도 있음
▶ 병역 비리 기사화 된 후 소속사에서는 군대를 안 보내려고 무지 노력했으나, 본인은 사태를 파악하고 대응하지 않았고, 책임지려는 태도 보였던 것에 동정론
▶ 사생활 면에서는 권상우 등과 어울려 여자 좋아하는 정도

소문

▶ 특별한 사항 없음



송윤아

현재 위치 ★★★

- ▶ 최근 영화 ‘페이스’, 드라마 ‘폭풍속으로’ 등 출연 작품마다 실패 거듭하고 있음
- ▶ 한동안 광고도 뜸하다가 최근 다시 나오기 시작 (딤채, 한불화장품 등)
- ▶ 현재 다소 주춤하고 애매모호한 상태

비전 ★★

- ▶ 현재 수준의 지위는 당분간 유지할 수 있지만, 인기가 오래 갈 것 같지는 않음
- ▶ 자기 이름의 성공작을 만들어야만 하는데, 그 가능성이 커 보이지는 않음
- ▶ 현재 드라마 출연 위해 작품 물색 중

매력/재능 ★★★

- ⌞ 중량감, 신뢰감, 뚝뚝해 보이는 이미지 “정장 입혀 백지연 느낌을 주면 신뢰감 주는 광고에 효과적일 듯”
- ⌞ 대형 배우 느낌의 카리스마가 있는 배우
- ⌞ 비교적 연기를 잘 하는 편
- ⌞ 인기는 있는 것 같지만, 늘 2순위일 뿐이며, 입지가 확실하지 않음
- ⌞ 나이가 들면서 아줌마 느낌이라는 반응도 일부 있음
- ⌞ 광고나 작품에서 확실한 인상을 주지는 못함 - 흥행작에서도 남자 배우들에게 묻혀버리는 경향 (ex. ‘호텔리어’에서는 배용준에게, ‘광복절특사’에서는 차승원/설경구에 가려 안보임)

자기관리 ★★★

- ▶ 기분과, 화끈하고 솔직함 “술 먹다가 옛날에 사귀던 남자, 같이 놀러 갔던 남자 얘기 다 해요”
- ⌞ 최진실 등 안 좋은 친구들과 어울리면서도 생활에서 크게 문제된 것은 없는 것으로 봐서 생각은 있는 듯
- ⌞ 돈에 연연해 하지 않고 의리파. 인간적인 신뢰감 준다는 반응
: 함께 일했던 PD, 감독, 동료들 중에 송윤아를 싫어하는 사람 없고, 감독들이 함께 일해 보고 싶어함

소문

- ▶ 사생활이 문란하다는 소문이 많음
- ▶ 성공적인 작품 없이 CF를 많이 하고 있어서 스폰서설
- 남산 타워 아파트에서 50대 중견 사업가 스폰서와 1주일에 1번씩 만난다는 설
특히, 현재 홈쇼핑에 출연하고 있어 의혹 사고 있음
- ▶ 예전에 안재욱 사귀었고 그로 인해 이미지 실추되었고 회복 못함
- ▶ 결혼할 사람이 있다는 소문도 있음 (사업가)



송혜교

현재 위치 ★★★★★

- ▶ 이병헌과 열애 결별설로 크게 화제가 됨
 - 스캔들로 인해 소녀이미지에서 성인이미지로 자연스럽게 성숙해짐
- ▶ ‘가을동화’ ‘올인’ ‘풀하우스’ 등 히트작 많음
- ▶ ‘올인’ 이후 CF 활동도 왕성한 편

비전 ★★★★★

- ▶ 워낙 이미지가 좋아서 향후 3~4년간은 관리 안 해도 유지가 될 것 같음
- ▶ 일본 진출을 기획 중이며, 현지 법인도 두고 있음
 - 최지우만큼은 아니더라도 인기몰이 가능성 있음
- ▶ 이병헌과 결별 후 다시 A급으로 부상함

매력/재능 ★★★★★

- ⌞ 화면과 실물 모두 예뻐. 동양인이 좋아하는 얼굴 “어떤 각도로 찍어도 예쁜 사람이 정윤희 이후 처음이래
- ⌚ 키가 작고, 목이 짧고, 통통한 편 : 상반신 중심의 드라마, CF에서는 최고지만, 영화에서는 부적절
- ⌞ 귀여운 마스크, 보이시한 목소리, 착하고 부담 없고 편해 보이는 이미지가 남녀노소에게 호감 요소로 작용
- ⌞ 스타성 뛰어남
- ⌚ 애인 보다는 여동생 같은 느낌 : 키 작고 여성적인 느낌 적어서
- ▶ 연기 경력 오래되어 일정 수준 이상의 연기력 보여줌 but, 그 이상을 뛰어넘지는 못함

자기관리 ★★★★★

- ⌞ 영리하고 머리도 뛰어나 상황 판단 잘 함, 인터뷰 등을 할 때는 다소 가식적으로 하는 경향 있음
- ⌞ 착하고 성실한 편, but 뜨고 난 후 자기 고집 세짐
- ⌚ 아직 어려서 인터뷰 대처 능력 떨어지고, 타인에 대해 No를 잘 못함, 타인에게 기대는 경향
- ⌞ 이병헌과 열애/결별 이후 심적으로 성숙한 느낌 - 생각 더 많아지고, 기사를 대하는 태도도 어른스러워짐
- ▶ 홀어머니 아래 자라서 방어적, 이병헌과 결별 이후 더욱 자기가 좋아하는 소수의 사람들과만 어울림
- ▶ 세종대 퇴학, 이병헌 대비 영어 못하는 것에 대한 콤플렉스 있어서 공부하고 싶어함. 현재도 영어 교습 받.
- ▶ 최근 타워팰리스에서 잠원동 이십 몇 억 짜리로 이사 - 돈이 아쉬워 스폰서를 두는 일은 없을 것
- ⌚ CF를 통해 이미지 변신 노력 중이나, 자기 나이에 맞는 광고를 잘 고르지는 못함 (ex. 에뛰드 KTFT 광고는 잘 어울리는 편, BC카드, DIOS는 잘 안 어울림)

소문

- ▶ 은근히 소문이 많음 - 특히, 같이 연기한 연상의 남자들(김민중, 이병헌, 이창훈 등)과 소문 많았음
- ▶ 이병헌과 결별 후에는 비와 잠깐 사귄 것 같음
- ▶ 올 연말 연영엔터테인먼트와 계약 만료되어 소속사를 옮길 수도 있음 - 변경보다는 유지 쪽 의견이 많음
- ▶ 다리가 짧아서 광고를 찍은 후 CG로 다리를 늘인다는 소문



신애

현재 위치 ★

➢ 초기에는 유망주로서 기대를 많이 받았으나, 실속이 전혀 없고, 관리가 안 되며. 과대평가 되었다는 반응이 대부분

비전 ☆

➢ 향후 가능성에 대해서는 지극히 부정적
- CF에서 싼값에 할 수 있는 정도
➢ 일본에서 3부작 드라마 계약되어 진출 예정이나 준비 없이 진출하는 것이므로 성공에 대해 부정적

매력/재능 ★

↓ 너무 뚱뚱하고, 너무 멍청하고, 너무 소문이 안 좋음
↓ 몸매가 완전 아줌마 “촬영장에 웬 긴 청스커트 입은 아줌마가 있어서 누구냐 했더니 신애래요”
↑ 마스크는 좋음 - 묘한 매력, 신비스러운 느낌, 실물보다 화면이 훨씬 예쁨
↓ 연기력이 많이 떨어짐. 특히 발성 좋지 않음

자기관리 ☆

↓ 착하지만, 멍청하고 모자람
↓ 살이 너무 많이 찼고, 스스로 살을 빼고 관리하겠다는 의지가 전혀 없음
↓ 프로 정신 부족, 성공에 대한 의지도 없음 - 주변에서 보기에 한심해 보임
“술 먹고 고기 먹고 체중 조절을 전혀 안 해요. 화보 찍다가 허리가 안 맞아서 fitting room에서 못 나왔다는 일화가 있어요. 옷이 뜯어질 뻔 했대요”
➢ 아버지가 대한주택공사 본부장으로 있어 풍족하게 자라서 철이 없고 어린 것 같음
↓ 소속사나 매니저도 재기하려는 의욕을 보이고 있지 않음

소문

➢ 남자관계가 복잡한 것으로 알려짐
- 신현준 손태영의 결별에 결정적인 영향을 끼친 것으로 알려짐
- 그 와중에 플라이 투 더 스카이의 환희와도 계속 사귀는 도중이었다고 함
- 현재는 신화의 이민우와 열애 중이라는 소문



신하군

현재 위치 ★★★☆

▶ 주연한 영화에서 연속 실패를 거듭하고 있고, 최근 영화 '우리형'에서도 원빈에게 밀린 듯함 - 어느 순간 B급이 되었음

비전 ★★★

▶ 계속 내리막길. 내년이 위기가 될 것 같음
▶ 향후 영화 주인공 맡기는 쉽지 않을 것
▶ 군 입대 해야 함

매력/재능 ★★★☆

↗ 연기 비교적 잘 하는 편임 (일부 연기력에 대해 부정 평가 보이는 경우도 있음)
↓ 외모 등에서 이미지 강하지 않고 카리스마 없음
▶ 순박하고 단순한 이미지 컨셉에 어울림 - 하이마트 CF는 잘못된 선택
▶ 연기에 대한 신뢰감은 주고 있으나 단독 주연은 어려워 보임 : 주연 영화 많이 실패 : 혼자서는 웬지 여백이 생기는 캐릭터, 주연이 아닌 주조연급임 (조승우, 박해일 등도 비슷) : 소속사에서 주연으로 밀어서 그동안 유지가 되어왔다고 판단됨
▶ 연기에 대한 철학 등에서 자신만의 세계가 있는 듯 함
▶ 눈빛이 어두운 편이라서 연기로는 성공할 수 있으나, CF에서는 비싼 모델이 될지 의문
▶ 성향이나 이미지가 commercial하지는 않음

자기관리 ★★★☆

▶ 조용조용한 성격, 술 먹어도 난잡하게 놀지 않음

소문

▶ 배두나와 헤어지고 그 배경에 김희선과의 소문 잠시 있었음 : 배두나와의 결별이 여성 팬들을 떨어져 나가게 한 원인 같음
▶ 대중들이 사생활에 대해 별로 관심 두지 않음



안성기

현재 위치 ★★★★★

➤ 주조연을 가리지 않는 왕성한 작품 활동과 대외 활동으로 존경 받음

비전 ★★★★★

➤ 향후에도 현재 이미지 그대로 유지해 갈 것

매력/재능 ★★★★★

⌄ 성품이 매우 착함
 ⌄ 설명이 필요없는, 보이는 그대로인 사람이라는 긍정적인 평가가 대부분임
 ⌄ 영화 뿐만 아니라 연예 관련 다양한 행사와 경조사에 참여 많이 하면서 자리를 빛내주는 역할
 ⌄ 각종 인터뷰에 잘 응해주고 그 일로 인해서 얼굴 붉히거나 화를 내는 경우는 거의 없음
 “결혼식에라도 가면 입구에서 식당에 들어가 앉는대까지 1시간이 걸려요. 인터뷰 다 해주고.. 오히려 옆에 사람이 그만 좀 하라고 할 정도로 잘 응해주고, 그 일로 얼굴 붉히는 걸 본 적이 없어요”
 ⌄ 안성기에 대한 호감도는 매우 높으나, 흥미는 다소 반감됨
 - 바른 생활 이미지를 지속적으로 보여온 것에 대해 사람들이 다소 질려 하는 경향은 있음

자기관리 ★★★★★

⌄ 자기가 해야 하는 역할을 잘 아는 사람
 : 주연이든 조연이든 자신을 필요로 하는 역할이면 참여하는 편
 ⌄ 자기 이미지 관리를 위해 건강과 몸매 관리에도 신경 많이 쓰는 편
 ⌄ 가정에도 충실하다는 평판

소문

➤ 특별한 사항 없음



안재욱

현재 위치 ★★★★★

- ▶ 방송활동 별로 안 하다가, 최근 '오필승 봉순영'이라는 KBS 드라마에 출연하여 시청률 높게 나오고 있음
- ▶ 이미 톱스타의 반열에서는 내러움

비전 ★★★★★

- ♣ 나이가 들어도 지속적으로 연기활동 할 것이고, 스타에서 중견배우로 가는 단계 - 꾸준히 유지하는 수준이 될 것
- ♣ 드라마에서 성공 거둔다고 해도 Top이 되긴 어려움

매력/재능 ★★★★★

- ♣ 나이가 있지만 꾸준한 편이고, 팬클럽의 충성도가 매우 강한 연예인 중 하나
- ♣ 가수로서 노래도 잘 하고, 연기력 탄탄함
- ♣ 드라마에서는 성공했으나, 영화에서 성공작 없어 배우 이미지 갖지 못해 아쉬움
- ♣ 가수와 연기를 넘나들었기 때문에 연기자로서 강한 인상은 없음
- ♣ 신체적 매력 떨어짐 - 체구가 너무 왜소해 보임
- ▶ 중국 진출 1세대로 인기는 있으나, 큰 부를 축적하지는 못했고, 반응이 예전처럼 열광적이지는 않은 편임
- ♣ 인간적으로 끌리는 배우임
- ♣ 꾸준한 신뢰도를 갖고 있고, 부침이 별로 없음 - CF 하면 몇 년 계약할 수 있는 캐릭터

자기관리 ★★★

- ♣ 성격도 좋은 편
- ▶ 정상급 배우인데 CF는 못하고 있음
- ▶ 결혼하고 싶어 하지만 사람이 아직 없음
- ▶ 술 마시는 것 매우 좋아하고, 사람들 만나는 것을 즐기는 편 (신동엽, 박수홍, 서울예전 선후배, 동기 등과 자주 어울려..)
- ♣ 여자를 밝히지 않아서, 충분히 기회 있어도 택시비 주며 여자를 그냥 집에 보내는 스타일
- ♣ 술을 너무 좋아하는 것을 제외하면 바른생활 맨

소문

- ▶ 특이 사항은 없음



에릭

현재 위치 ★★★★★

- ♣ 신화 멤버로 활동함과 동시에
- ♣ 드라마 '불새'로 큰 주목과 인기 얻고 있음
- ♣ 왕성한 CF 활동

비전 ★★★★★☆

- 신화 활동 지속할 것이며 해외활동도 신화 위주로.
- 솔로앨범(랩 앨범) 계획.
- ♣ 영화/드라마 입질 심하고, 본인도 드라마 하기 위해
- ♣ 영화 '12월의 일기' 출연 예정 : 털털한 역할
- ⚡ 군입대 문제 남아있고, 스타성으로 키운 사람이므로 차기작이 관건임

매력/재능 ★★★★★

- ♣ 10대에서 아줌마까지 여성에게 호감도 매우 높음
- ♣ 고급스럽고 지적인 이미지, 조금 어리숙한 이미지로 드라마와 CF에서의 느낌 강함
- ♣ 스타일 측면에서 지지하는 층이 많음, 카리스마 있으면서도 크게 무게 잡지 않는 중용의 미
- ♣ 머리가 좋고, 스타로서의 아우라 갖췄으며, 클로즈업시 아우라 잘 드러나고 흡입력 있음
- ♣ 드라마 출연으로 아이돌 이미지는 완전히 떨궜음
- ♣ 현재는 신화 멤버 중 단연 돋보임 : 아직 다 드러내놓지 않아서, 뭔가 있을 것 같은 기대감 갖게 만들
- ⚡ 연기는 발성이 약해서 좀 떨어짐, 연기를 잘 못함

자기관리 ★★★

- ♣ 착하고, 참을성 많고, 부유하고 화목한 가정에서 성장한 것이 좋은 성품으로 나타남
- 최근 인터넷 논쟁으로 주목받고 호 불호가 나뉘고 있음 : 할 말은 하는 똑똑한 이미지로 어필되기도 함
- 말수가 적으므로 신비스러운 컨셉으로 가고 있음
- 소속사에서 일본 SMAP을 벤치마킹하여 30대에도 어필할 수 있는 방안 만들고 있고 비교적 성공
- ♣ 신화 팬층이 워낙 두텁고, 스캔들 걱정 없음
- ⚡ 신화 이번 앨범 잘 안 되서 쇼오락프로그램에 너무 많이 나오는 것은 이미지를 깎아먹는 것

소문

- 여자문제에 대해 보수적. 현재 여자친구 없음 : 여대생 친구 있다고 하나 확인 안됨
- 김희선과는 헤어졌다는 의견이 지배적이거나, 아직까지 뜨뜨미지근한 관계가 유지되고 있다는 반응도 소수
- 다른 신화 멤버는 나이트에서 부킹, 에릭은 미국 친구나 주위 친구들에게 소개팅 주로 함
- 김희선과 헤어진 후 심적 타격 커서 다시는 연예인 친구는 사귀지 않겠다 생각



연정훈

현재 위치 ★★★☆

- ▶ ‘사랑을 할거야’ ‘백설공주’등으로 얼굴 알린
- ▶ 탤런트 연기진 아들이라는 꼬리표 붙어있음

비전 ★★★★★

- ↳ 내년 하반기 군입대 예정 : 이후까지 잘 모르겠음
- ↳ ‘슬픈연가’ 캐스팅은 성장할 수 있는 기회
 - : 배역이 좋고, 상대역이 톱스타
 - : 권상우, 김희선이 연기 아주 잘 하는게 아님
- ▶ 영화 ‘키다리 아저씨’(with 하지원)와 ‘연애술사(with 박진희) 촬영 예정

매력/재능
★★★★☆

- ↳ 부담없고 편한 이미지, 믿음이 가는 스타일, 선한 꽃미남 스타일(실물이 더 좋음)
- ↳ 나이든 세대에도 호감 줄 수 있는 적당히 잘생긴 마스크, 편한 이미지와 세련된 이미지 모두 가짐
- ↳ 반항 이미지 있어도 결국 돌아올 것 같은 이미지 때문에 편안하고 안정적으로 보임
- ↳ 여린 이미지, 철부지 애같은 느낌 때문에 남자는 비선호, 여자들에게 인기
- ↳ 현재 안정되어 있기는 하나, 스타성은 없음
- ↳ 밋밋하고 아직 임팩트 부족 : 남자배우 기근 현상 때문에 인기를 끄는 것 같음, 역할에 따라 큰 차이 보임
- ↳ 일부 빈티 난다는 평가도 있음
- ▶ 연기의 기본기 갖췄으나 또래에 비해 나은 정도지, 연기력이 뛰어난 것은 아님
- ↳ 영어도 잘 하고 똑똑함,

자기관리
★★★★

- ↳ 아주 성실하지는 않음
- ↳ 자기관리 면에서는 배우로서 근성을 갖고 있지 않으며, 연기하다 사업할거라는 얘기 공공연히 함
- ↳ 유복한 가정에서 성장 나이든 세대에게는 아버지(연기진)의 후광도 있음
 - : 아버지가 연기자 출신이므로 이쪽 생리를 잘 알고 행동 자제하는 편도 있음
- ▶ ‘슬픈연가’에 송승헌 후임자를 찾는데 있어서 김종학 프로덕션 매니지먼트 소속이라는 힘을 받음

소문

- ▶ 어릴 때부터 한가인과 사귀는 중. 한가인의 태도에 따라 만남 지속 여부 결정될 것
 - : 여자 연예인 입장에서 열애설 나는 것이 활동이나 이후 결혼에까지 영향을 줄 수 있어 부인하거나 빨리 깨지기를 바라는데, 연정훈과 한가인은 최소 6개월은 지속될 것으로 보임



원빈

현재 위치 ★★★★★

- ▶ 영화 ‘태극기 휘날리며’, ‘우리형’으로 연기와 인기면에서 긍정 평가
- ▶ 일본 등지에서의 한류 인기도 좋음

비전 ★★★★★

- ▶ 내년에 군입대 예정
- ▶ 군 제대 후 반응이 어떨지에 대해 잘 모르겠음 : 부정적 예상 별로 없음

매력/재능



- ▶ 한국의 ‘기무라타쿠야’ 이미지 - 실제로 많이 닮았다고 하고 일본에서도 그런 면이 어필
- ♣ 연기에 대한 반응이나 인기는 좋은 편
 - : 젊은 층보다 나이 많은 층에서 귀엽다는 이미지로 어필
- ♣ 말을 잘 못하고, 부끄러움 많이 타고, 한결같은 느낌 : 여전히 인터뷰할 때 수줍어 함
- ♣ 순수한 느낌 : 일본에서의 인기 비결도 순수한 느낌과 해맑은 미소
- ♣ 연기력 측면에서 재능도 있고 노력도 많이 하는 편, 성실함
- ▶ ‘우리형’ 영화가 기대만큼 대박영화는 아니라는 점에서 영화 ‘티켓파워’가 있는지는 잘 모르겠음
- ▶ 연기자로서는 너무 잘생긴 것이 흠

자기관리



- ▶ 말이 별로 없고 과묵한 편이며, 자기 ego가 강한 것 같음
- ▶ 아직 어리고 머리에 별로 생각이 없음
- ▶ 이재에 밝고, 돈 문제에 민감한 편 : 자기 영화 무대인사 시에도 돈을 받는다..(허민녕)
- ▶ 소속사와 현재 시끄럽고, 사생활/가정사에 대해서 거의 알려진 바 없고, 드러내지 않으려고 함

소문

- ▶ 고소영과 사귀다는 소문 : 분당 근처에 제3의 장소를 만들어놓고 살림을 차렸다 or 응봉동에 누나 운영하는 일식집에서 만나고, 같이 가면 비워주는 아파트 있다 소문
 - : 강문영에 이어 고소영과 사귀는 것을 보고 왜 나이많은 여자를 좋아하는지 모르겠다는 얘기 나돌음
- ▶ 가족에 대한 노출이 거의 안 되고 있고, 최근 노출되면서 일부 말이 나오고 있음
 - : 알려진 것이 너무 없어서 노출될 수록 환상 깨지고 얘기거리는 점점 늘어날 위험



유호정

현재 위치 ★★★★★

- ▶ ‘로즈마리’, ‘앞집여자’ 등 결혼 이후 작품 활동이 많아지고 연기력 향상되었다 평가
- ▶ 미시 탤런트 중에서는 김희애 다음으로 성공적인 것으로 평가 받음

비전 ★★★

- ▶ 가정사 문제(이혼)가 불거지지만 않는다면 비교적 오랫동안 살림 잘하는 미시 주부 이미지로 작품 활동 할 수 있을 것임
 - 선우은숙과 비슷한 이미지로

매력/재능 ★★★★★

- ⌞ 어떤 사람이 봐도 얼굴이 착하고 참하게 생겼음
- ⌞ 부드럽고 여리고 청순해 보이는 이미지
- ⌞ 남편(이재룡)의 소탈한 느낌도 긍정적으로 작용
- ⌞ 살림 잘 하고, 내조 잘 하는 부인 역할로 잘 어울림
- ⌇ 특별한 매력을 모르겠다는 반응도 일부 나타남
- ⌇ 드라마에서 항상 아프고 힘없는 모습만 보여줘서 이미지 자체가 너무 약해 보임

자기관리 ★★☆☆

- ⌞ 착하고 의리 있음 : 처음 매니저였던 황경옥 사장과 계속 끈끈한 의리 유지하며 일함
- ⌞ 자기 이미지에 맞는 CF를 잘 고르는 편
- ⌇ 남편(이재룡)과의 불화설이 계속 나오고 있음

소문

- ▶ 이혼 가능성에 대한 의견은 분분한 편임.
 - 결혼 전부터 사생활이 문란하였고 결혼 후에도 계속 문제가 되어 이혼 가능성이 있다는 반응
 - “결혼할 때 누가 아깝다 그런 얘기들 했었는데, 잘 아는 사람들은 대부분 이재룡이 아깝다고 했어요”
 - 현재 서로 따로 살고 있고, 이재룡이 여자를 너무 밝히는데 시댁에 돈이 많아서 참고 산다는 설
 - 가정 불화가 있었던 것이 사실이지만 아이 출산 후 분위기가 반전되었다는 설
 - 결혼한 지 몇 년 지났는데도 매너리즘 없이 사이 좋게 지내고 있다는 반응
 - 이재룡이 도박을 좋아해서 불법 경마로 재산을 탕진했지만 그것 때문에 이혼할 것 같지는 않다는 반응
 - 언제 이혼설 터질지 모르므로 부부 CF는 지양하는 편이 낫다는 반응



윤도현

현재 위치 ★★★★★

▶ ‘월드컵 가수’로 인기 급상승, ‘윤도현의 러브레터’ 100회 이상 진행하며 꾸준히 인기, CF 활동도 매우 왕성

비전 ★★★★★

▶ 현재의 인기는 유지할 것으로 봄
▶ 미국 등에 진출할 예정

매력/재능
★★★★☆

⌄ 이미지는 비교적 긍정적인 편
⌄ 친화력 있고, 신비한 이미지도 있으면서 적당히 친근함. 전문가적인 느낌도 있음
⌄ 주류에 편입해 있으면서도 인권 운동에 참여하는 등 균형 잘 맞추고 있음
⌄ 최근 CF에서의 과잉 노출로 본업에 충실하라는 지적 나오고 있음
- 상업적 활동 증가 후 Rocker로서 마인드 상실한 것으로 보이는데 여전히 그것을 팔아먹는다는 비난
⌄ 예전의 골끼, 간간하고 할 말은 하는 이미지를 많이 상실

자기관리
★★★★

▶ 뮤지션으로서 자존심이 센 편
▶ 직설적이고 인디적 성격 있어 싫은 사람은 안 보는 타입
▶ ‘윤도현의 러브레터’ 처음 맡았을 때 말이 많았음에도 100회 이상 유지한 것은 PD 등의 노력도 있겠으나, 본인의 매력과 노력도 분명히 있다고 봄
▶ 개인적으로 돈을 좋아하는 편이라는 반응
⌄ 별로 성실하지 않고 자기 관리를 잘 하는 것 같지 않음

소문

▶ 김제동 등과 오래 일하면서 Family 하고만 일한다는 비난 있음
- but, 김제동 키워주고 돌봐주는 책임감 갖고 있는 듯 보임
▶ 사생활 면에서 거의 문제 될 것 없음



윤소이

현재 위치 ★★★☆

- ▶ June CF로 떠서, 영화 ‘아라한 장풍대작전’으로 확실히 주목받음
- ▶ 외모와 스타일이 주는 새로운 느낌 때문에 데뷔 초부터 뜰 것이라고 주목 많이 받고 있음
- ▶ 아직 기회를 잡지는 못 하고 있음

비전 ★★★

- ▶ 현재까지 PD 등 관계자들의 호감도 높고, 가능성 있는 차세대 주자로 키우고 싶어함, TV에 나오면 외모도 달라질 것이므로, 내년에 잘 될 것 같고 실제로도 의욕적으로 활동할 것 같음
- ▶ 그러나, 소속사의 기획력이 약한 것이 다소 우려됨

매력/재능 ★★★☆

- ♣ 평범하고 예쁜 얼굴은 아니지만, 서구적 마스크에 긴 팔다리가 시원시원한 이미지
- ♣ 도시적이고, 세련되고, 보이시한 스타일
- ♣ 나이답지 않게 성숙해 보이는 스타일
- ♣ 외모에서 풍기는 독특하고 묘한 매력이 있어 호감을 줌
- ♣ 새로움 - 선배 중에 비슷한 캐릭터가 없음 “something New” 개성 강한 캐릭터 가능함
- ▶ 웃는 모습이 예쁘지 않음
- ▶ 너무 평범해서 카리스마 부족함
- ♣ 구김살 없고, 솔직한 매력 “본인이 고등학교에서 성수동 쪽에서 날라리였다고 얘기하고 다녀요.”
- ▶ 전지현을 벤치마킹 했으나 자기 스타일을 만들지 못하고 전지현에 묻혀 버림

자기관리 ★★★

- ♣ 소속사에서 신비주의 전략을 잘 구사하고 있음. 인터뷰도 가리는 편
- ♣ 연기도 열심히 하려고 하는 편임
- ▶ 특별히 알려진 것이 없는 ‘백지’ 상태
- ▶ 소속사에서 지원은 하고 있으나, 소속사의 기획력이 다소 약한 편인 것이 아쉬움

소문

- ▶ 특별한 사항 없음



이나명

현재 위치 ★★★★★

- ▶ 드라마 '네멋대로 해라' 이후 영화 '아는 여자' 드라마 '아일랜드' 등에서 출연하며 독특한 캐릭터 연기 전개
- ▶ 라네즈 광고 모델로 호평

비전 ★★★★★

- ▶ 베일에 너무 가려져 뜻하지 않은 사건 터질 우려
- ▶ '아일랜드' 연기는 그다지 성공적이지 않으나, '라네즈' 광고 이미지로 꾸준히 갈 것 같음
- ▶ 연기 스타일 변화는 쉽지 않을 것으로 예상

매력/재능 ★★★★★

- ▶ 신비스러우면서도 나름대로의 독특한 색깔이 분명함
- ▶ 연기가 대중적인 것은 아니나, 매니아 있음 - 관객 100만 넘는 영화가 없고, 시청률 30% 넘은 드라마 없.
- ↓ 처음에는 신선했으나, 점차 컬트적인 느낌 퇴색되고 밋밋해지고 정형화 되고 있음
- ↑ 대체로 연기력 좋다는 반응이 대다수임

자기관리 ★★★★★☆

- ▶ 대외활동에 대한 목격 전혀 없고 사생활이 완전히 베일에 싸여 있음
 - 연기할 때 이 외에는 집에 들어가서 나오지 않고, 유흥업소 출입이 없는 것으로 알려짐
- ▶ 친한 연예인 거의 없고, 대인기피증 설도 있음
- ▶ 사생활 터치받는 것 싫어하고 소속사에서 control하기 힘들다는 평 - 매니저 데리고 다니는 것도 싫어함
- ↑ 쇼프로그램 출연 않고, 다작 하지 않아, 뭔가 있어보이는 이미지를 잘 가꾸고 있음
- ▶ 소속사 바뀌었음에도 자기 이미지를 계속 고수하는 것으로 보아 자기 색깔 있는 것 같음
- ↑ 소속사(스타제이 정영범 사장)의 베일 마케팅이 성공적 "연기자는 묵묵히 연기만 잘해서 뜨면 된다 주의"
- ▶ 부모 이혼했으나 효녀로 양친에 모두 잘한다고 함
 - 현재 아버지와 살고 있고, 아버지가 최근 수술을 받았고, 건강이 좋지 않아 고민 많음
 - 미국에 어머니가 있어서 쉴 때는 미국에 다녀오는 것으로 알려짐

소문

- ▶ 30대 후반 일본인 스폰서설
- ▶ 삼성 이재용 상무와 염문설 소문
- ▶ 장진 감독과 사귀다는 소문은 사실이 아닐 것이라는 의견이 많음
 - : 장진 감독과 정영범 사장이 같은 골프 모임이고 친분 두터워 우연히 한자리에 있는 것이 목격되었을 뿐



이다해

현재 위치 ★★★

- ▶ ‘미스 춘향’ 출신
- ▶ ‘왕꽃 선녀님’에 파격 캐스팅 되어 주목 받음

비전 ★★★

- ▶ 향후 가능성에 대한 평가는 주목할 만 하나, Top이 될 만한 수준은 아니라는 반응이 좀더 많음
- ▶ 윤석호 PD 차기작 ‘봄의 왈츠’ 여주인공 내정됨
- ▶ 미스 춘향 출신이라 사극 진출도 가능

매력/재능 ★★★

- ▶ 얼굴이 예쁘고 고급스럽고 귀티가 난다는 반응
- ▶ 신비스러운 컨셉으로 묘한 매력 있음 : 잘 키우면 심은하 같은 이미지로 성장할 수도 있을 것
- ▶ 성형수술이 잘 되서 도움 받은 케이스라고 함
- ↳ 모던한 이미지가 없이 고루해 보이는 한계
- ↳ 얼굴이 다소 큰 것이 흠임
- ↳ ‘왕꽃선녀님’ 드라마에는 출연하고 있으나, 일일드라마 이므로 젊은층 어필하기에는 아직 무리
- ↳ 그 이미지를 CF 등에서 되살리기에 도전하기에도 쉽지 않은 캐릭터임 (임성한 작가 캐릭터의 특징)
- ↳ 캐릭터 구축을 위해 별도의 노력 필요
- ↳ 연기도 기본기가 되어 있고 어느 정도 하는 것 같음

자기관리 ★★

- ▶ 신인급이라 개인적인 자기 관리 능력에 대해서는 아직 잘 알려지지 않음
- ↳ 남자 문제에 있어서 자기 관리를 잘 못하고 있어 구설에 시달릴 수 있다는 반응

소문

- ▶ 사생활이 복잡하다고 알려짐
- 디자이너스클럽 옆 나이트 영업사장(30대 중반, 렉서스 타고 다님)과 사귀다는 소문
- “드라마 ‘왕꽃선녀님’ 단합대회 당시 새벽 2시에 술이 많이 취해서 그 남자 차에 그냥 올라타서 가더라고요



이동건

현재 위치 ★★★

▶ ‘파리의 연인’ 출연 후 가수에서 연기자로 성공적으로 변신하였음 - 연기자 이미지 굳힘

비전 ★★★★★

▶ 조건 갖추고 있어 내년에는 무르익을 것 같음
▶ 군대 문제도 아직 나이가 어려서 여유 있음
▶ 영화 ‘B형남자친구’(with 한지혜) 촬영 중
▶ SBS 드라마 ‘유리화’(with 김하늘) 촬영 중

매력/재능 ★★★★★

▶ 데뷔 초부터 외모 등에서 성공할 것으로 기대 받았기 때문에 이제서야 인기 얻은 건 늦은 감 있음
♣ 연기자로서 용모와 재능을 다 갖추었음
: 또래 대비 성숙한 역할 가능하며, 스타일 좋고, 외모, 목소리, 발음에서 Luxury 이미지
: 쿨한 스타일 이미지, 네스팟스윙 CF 이미지가 잘 어울림
: 드라마 성공 이후 처음보다 얼굴과 분위기, 스타일이 더 좋아짐
▶ 그러나 아직 Top이 될 것이라는 장담은 어려움
: 드라마 속 이미지(터프함)가 실제 이미지(귀공자)와 많이 달라 어떤 이미지로 소구할 지 궁금
: 깔끔하고 세련된 이미지 있으나 따스한 이미지는 약하고, 연기자로서는 너무 잘생기고 키가 큰 것이 단점
: ‘유리화’만 했어야 하는데 소속사 욕심으로 ‘B형남자친구’도 하는게 옳은지 모르겠음

자기관리 ★★★★★

♣ 연기에 있어서 성실하고 노력과 : 속이 알차고 자기 관리 잘한다는 평가
♣ 말수가 적고 조용하고 내성적 성격, 자기만의 세계에 단혀있는 듯한 느낌. 우수에 찬 눈빛
▶ 낮을 가리는 편이어서 모르는 사람 있으면 술을 잘 안 먹는다고 함
▶ 원래 집이 부유함 - 아버지가 옥외 간판 회사 사장, 도곡동 아크로빌 거주, 이동건은 오피스텔에 혼자 거주
▶ 작품 선택했다가 취소 반복하는 경우 있으나 문제가 될 정도는 아님
- 소속사 사장이 구속 중이어서 조율이 잘 안 되서 생긴 문제로 곧 해결될 것
▶ 여자를 좋아하는 것은 다른 남자 연예인들과 비슷

소문

▶ 전에 김민정과 사귀다가 헤어짐
▶ 한지혜와 연인 사이, 계속 지속될 지는 미지수



이문세

현재 위치 ★★★

- ▶ 음반과 콘서트 활동 꾸준히 함
- ▶ 최근 MBC 라디오 DJ 시작하였으나, DJ 교체 과정에서 말이 많았음
 - 김C의 퇴출로 인식되어 청취자 반발 컸음

비전 ★★★

- ▶ 가수 공연 활동 위주로 전개한다면 꾸준히 유지는 할 수 있을 것

매력/재능



- Ⓢ 대외적으로 털털하고 편안한 이미지
- Ⓣ 명성 대비 호감도는 떨어짐. 특히 10대에서 호감도 낮음
- ▶ 코믹한 이미지, 진지한 것으로는 안 어울림
- ▶ 새롭게 라디오 DJ를 들어갔는데, 청취자들이 얼마나 수용하고 호응할 지는 알 수 없음

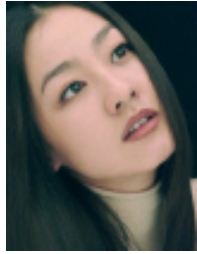
자기관리



- Ⓣ 성격상 카탈스러운 면이 있음
- Ⓣ 욕심이 많은 편. 자기가 손해 보는 짓은 절대 안 하려고 함

소문

- ▶ 특별한 사항은 없음



이미연

현재 위치 ★★★

- ▶ 이혼 후 뜬 보기 드문 case
- ▶ 작품에 대해 가리는 것이 많아, 오래 공백기간 갖고 있음
- ▶ 사진작가 조세현이 잡아낸 '연가' 이미지로 버티고 있으나, CF 별로 없음

비전 ★★★

- ▶ 향후 다시 Top이 되기는 어려울 것 같음
“이혼 직후의 화려했던 시절은 돌아오지 않을 거예요”
- ▶ 작품으로 승부하지 않으면 계속 현 상황 유지도 불가능
- 30대 배우 영화가 없고, 미시 배우들 등장으로 폭 좁음
- ▶ 영화 '12월의 일기'에서 유부녀 여형사로 출연 예정

매력/재능 ★★★

- ⤴ 카리스마 있음. 강한 느낌, 독특한 매력 - 스릴러, 미스터리물에 어울리는 느낌
: '명성황후' 이미지가 가장 잘 어울림
- ⤴ 호탕하고, 씩씩하고 성격 좋은 이미지
- ⤵ 얼굴이 점점 비호감으로 바뀌고 있음. 치아도 예쁘지 않게 변하고 있음.
- ⤵ 력서리한 느낌이 점점 식상하고 있음
- ⤵ 이혼 후 작품 활동은 많이 하고 인기 얻었으나 정작 '명성황후' 외에 기억에 남는 것은 없음

자기관리 ★★

- ⤵ 이중인격자
- ▶ 자기가 주인공, 남자가 따라오는 역할만 고집 “본인은 여자 최민수라고 착각해요”
- ⤵ 작품을 무척 까다롭게 고르고 있어 점점 기회가 줄어들고 있음
- ⤵ 배우라는 컨셉에 빠져 걸멋이 듬
- ⤵ 사생활 복잡. 오랜 연예계 생활에도 불구하고 절제를 못함

소문

- ▶ 김승우와 재결합 가능성 없음, 재혼한다면 일반인과 할 것
- 서로 이미지 및 연예 활동을 위해 친구처럼 지낸다고 공식적으로 밝히고 있을 뿐
- ▶ 애주가 : 술을 좋아해서 술친구(중견 사업가, 반포 동네친구, 고교동창)는 굉장히 많음.
그 중 벤츠를 소유한 부유한 집안 중학교 선생 이정환씨와 사귀었음
- 음주운전 적발시 그 남자와 강남에서 1차 하고 자기집에서 2차 하려고 데리고 오다가 적발된 것



이병헌

현재 위치 ★★★★★

- ▶ 탄탄한 연기력 측면에서는 누구나 동의하는 편
- ▶ 송혜교와 결별이 최근 가장 큰 이슈였음
- ▶ 일본에 진출하기 위한 다양한 노력하고 있음

비전 ★★★★★

- ▶ 현재 스릴러와 느와르 영화 작업중
- ▶ 일본 진출 위한 활동이 결과를 얻을 것으로 예상 : 후발주자이나 많이 발전, 20대 젊은층에도 인기

매력/재능 ★★★★★

- ▶ 연기력과 스타성 모두 괜찮은 편
- ▶ 터프한 역에서 멜로까지 다양한 장르 소화 가능해 연기의 variation이 넓음
- ▶ 순발력 좋고, 머리도 영악스러운 편이며, 여성에게는 듬직한 느낌도 주고 있음
- ▶ 매력이나 재능 좋으나, 키가 작은 것이 흠임
- ▶ 평판은 별로 좋지 않지만 스타로서의 아우라를 가지고 있음
- ▶ 송혜교와 사귀면서 old 이미지 강화되어 결별 후 이미지 떨어지고 있음
- ▶ 일본에서의 성공 가능성 여부에 대해서는 의견 분분함
 - : 지금보다 인기 얻을 것이라는 것에는 동의
 - : Content 많아서 배용준보다 나올 것이라는 예상과 후발주자로 배용준만큼 뜨기는 어렵다는 반응도 있음

자기관리 ★★★★★

- ▶ 인간적 측면 관리도 잘해. 솔직한 편
- ▶ 연기에 있어서는 성실함, 꾸준히 작품 활동을 하려고 노력하는 타입
- ▶ 상존하는 안티가 많음
- ▶ 여자관계가 복잡하나 enjoy 위한 가벼운 관계이므로 현재 지위를 유지하는데 문제는 없음
- ▶ 결혼하겠다는 생각 있고, 스스로 나이에 대해 스트레스를 받고 있음

소문

- ▶ 송혜교와 결별 후 별다른 이슈거리 없음, 겉으로는 마음 아픈 척 하는데 정말인지는 모르겠음
- ▶ 송혜교와 결별 이유가 바람기와 더불어 변태적인 성관계 요구 때문이라는 소문도 있음
- ▶ 공짜근성, 짠돌이 소문 - 자기 돈을 절대 안 쓴다고 함(집수리도 협찬 받아서.. 던킨도너츠 일화도 있음)
- ▶ 여동생(이은희)이 친동생이 아니고, 서로 연인관계라는 소문은 오래 전부터 계속 됨.
- ▶ 여동생 및 자기 여자에 대한 관리가 철저하고 보수적 성향
- ▶ 여자 킬러, 변태, 환자 수준의 연애관 “모든 여자는 내가 꼬시면 넘어온다 생각”



이서진

현재 위치 ★★★

▶ ‘다모’ ‘불새’로 인기

비전 ★★★☆

▶ 나이가 있어 연기는 계속 하게 될 것임
▶ 영화 ‘무영검’ 출연 예정
- 사극 스타일 영화이므로 대사 처리 등에서 연기력의 단점을 덜 드러나게 할 것으로 보임

매력/재능
★★

↑ 젠틀하고 지적이고 세련된 도시 남자 이미지, 부드러운 이미지, Luxury 분위기, 신비스러운 컨셉
↓ 연기 못하고, 목소리 이상하고, 나이가 있기 때문에 Top이 되기는 어려움
↓ 마스크가 Luxury하다기 보다는 다소 촌스럽고, 영화 쪽에서 선호하는 마스크가 아니라 한계 있음
↓ 역할 복이 있어 맡은 캐릭터에 대한 호감 높으나, 인물 자체에 대한 호감도는 떨어짐
▶ 인물 호감도 떨어지므로 CF에서 성공은 어려움 - 지금까지 CF 모두 안 좋음 (ex. 삼성화재)
▶ 배우보다는 스타 되기에 관심 있고, 일에서 욕심 내는 스타일 아님

자기관리
★★☆

↓ 대중에게 알려진 이미지와 실제 이미지가 전혀 다르고 가식적이라는 부정 평가가 지배적
: 뜨고 나서 오만해졌다, 투덜이, 수다쟁이, 왕자병(매니저를 머슴처럼 부림)
: 팬들에게도 이중적/가식적 “안 보이는 차 안에서는 욕하고, 차 밖으로 나오면 웃어주고..”
↓ 자의식 강해 자신의 문제점이나 한계에 대해 인식 못하고, PD나 상대역에 대한 단점만 부각시킴
↓ 연기에 있어서 노력 전혀 안 함
▶ 재벌집 출신, 현재 방배동에서 30평대 아파트 산다고 하는데, 실제 보유한 빌딩이 많다는 소문
▶ 윤태영, 차인표 등과 친분(뉴욕 출신)
▶ 소속사와 분쟁 중 - 소속사에서 나가겠다며 타사와 만나고 있고, 소속사에서는 고소하겠다 으르렁거림

소문

↓ 소문난 바람둥이. 작업맨, 스캔들이 폭발 직전임
: 웬만한 Top, 같이 작품, 친분있는 사람들과 거의 사귀 - 김현주, 김희선, 고소영, 이혜승 아나운서..
: 지적이고 부유한 이미지 때문에 여자 연예인들이 잘 넘어가거나 먼저 대쉬해 오는 경우도 있음
: 지방 곳곳에 여자들 많음 → 기사화 될 것은 거의 없음
: 여자들에게 선물 공세, 매니저에게는 만원 쓰는 것도 아까워하는 스타일
▶ 요즘에는 소문난 바람둥이로 여자 연예인들이 기피한다는 반응도 있음



이영애

현재 위치 ★★★★★☆

♣ ‘대장금’으로 완전한 Top으로 자리굳힘
♣ 해외에서도 ‘대장금’으로 인해 인기몰이

비전 ★★★★★☆

♣ 드라마 ‘대장금’으로 일본 진출 준비
- 일본이 음식문화에 관심 있어 잘 될것으로 예상
- 외모도 일본인이 좋아하는 스타일
▶ 박찬욱 감독 ‘친절한 금자씨’ 영화 예정
▶ 당분간 결혼얘기 없을 것(한다면 재벌 2세와)

매력/재능
★★★★

▶ 참하고 조신하고, 얌전한 이미지, 천상 여자 이미지
▶ 항상 힘이 없고, 여려 보이는 이미지
▶ 활발하고 재미있는 성격은 아닌 것 같이 보임
▶ 연기력은 어느 정도 있는 편임 - ‘대장금’은 이영애의 힘이라기 보다는 캐릭터의 힘

자기관리
★★★★☆

▶ 불여우. 이중인격자, 실제 모습은 방송에서의 모습과 전혀 다르다고 알려짐
▶ 소문이 나도 금새 가라앉음 - 접근하기 어려운 대상이고, 실체가 잘 알려지지 않아, 소문도 흐지부지 됨
▶ 신비화 전략을 잘 구사하고 있음.
▶ 낮을 심하게 가림, 친분있는 기자들 거의 없고, 인터뷰에 가식적임 - ‘아, 네’ 밖에 들은게 없음
↓ 착한 척, 예쁜 척이 심한 편임
↓ 살이 잘 찌서 CF 찍으면 포토샵으로 심하게 깎아 내린다고 함
↓ 술 먹는 것을 좋아하고, 호스트바 테이블 위에 올라가서 춤 추고 노는 스타일
↓ 코디에 따르면 싸가지 없다고 함, 매니저에게는 용돈 주는 정도 수준, 소득의 대부분 자기가 가지고 감

소문

▶ 비밀이 많음. 김대중 정부 시절 정치권 모임에 자주 참석했다고 함
- 문광부 장관 등 고위층 모임에만 참석하여 오히려 소문이 쉽게 나지 않는 것
▶ 오현경 남편(홍승표)가 차를 사줬다는 소문 및 차승원 와이프가 와서 다 때려부셨다는 소문
▶ 정호영과 심은하 전/후의 애인이었음
▶ 마약 복용설 있음



이은주

현재 위치 ★★★

- ▶ 영화 중심의 작품 활동을 하면서 큰 흥행작은 없었으나, 배우 이미지가 강했음
- ▶ 드라마 ‘불새’로 인지도 크게 높이고 주목받음
- ▶ 영화 ‘주홍글씨’로 연기 변신하면서 배우로서 이미지 업그레이드 노력함

비전 ★★★☆

- ▶ 향후 3~4년간은 꾸준할 것으로 보임
- ▶ 외모와 목소리 등의 제약 때문에 연기 변신에는 한계 있을 것으로 보이나, 장기적으로 변화 필요 - 귀엽고 부드러운 역할(‘불새’ ‘지은 역’ 초기 모습)

매력/재능 ★★★☆

- Ⓢ 최근 외모와 연기력 면에서 많이 좋아짐
- Ⓢ 차분하고 가라앉은 분위기, 지적이고 고급스러운 느낌
- Ⓣ 웃는게 예쁘지 않고, 다소 어두운 느낌 “밝은 CF에 어울리지 않고, 눈빛에서 화사한 이미지가 모자라요”
- Ⓣ 목소리가 이상함(코맹맹이 어린 톤에 도도한 말투) - 처음에는 팬찮지만 쉽게 싫증날 수 있음 - 드라마로 인지도 높아지면서 단점이 좀더 많은 대중들에게 노출된다는 점에서 안 좋음
- Ⓣ 스타성 부족 “안티도 없지만, 매니아도 없어요”
- Ⓣ ‘불새’로 많은 인기를 얻었음에도 CF는 별로 없음
- Ⓣ ‘주홍글씨’가 흥행에 성공하더라도 캐릭터가 어둡고 세서 광고주가 좋아할 이미지 아님
- Ⓣ 개인 매력이 아닌 캐릭터에 의해서 인기를 얻었으므로, 현재까지는 과대평가 되었다는 반응 있음

자기관리 ★★★☆

- Ⓢ 일에 대한 욕심 많고 노력하는 타입
- Ⓢ 적극적이고 남자다운 털털한 면 있음
- Ⓢ 스타 보다는 배우를 지향 : 스타가 되려고 이미지 메이킹 하기 보다 새로운 캐릭터를 찾아 실험
- ▶ CF를 하고 싶어하나, 자신이 원하는 메이저급 브랜드 CF 섭외가 없어 기다리고 있음
- ▶ 어머니 항상 대동하는데, 연예인 보는 재미로 다니는 순진한 지방사람 스타일. 고향은 목포, 아버지는 사위

소문

- ▶ 최근에 어머니가 설치기 시작했다는 소문 - 집안 좋은 사람에게 시집 보내려고..
- ▶ 남자관계 복잡하다는 소문 - 미용실 원장들 주선으로 나이 많은 사람도 가리지 않고 강남 가라오케 다님
- ▶ 경남호텔 아들과의 스캔들이 보도될 뻔 한 적 있음 - 둘이 골프장 출입 잦다고 했는데 매니저가 막음
- ▶ 영화 ‘태극기 휘날리며’ 촬영 당시 강제규 감독과 염문설
- ▶ 전에는 텔런트 김정현과 공식적으로 사귀었었음
- ▶ 전인권과의 사이는 단순히 아는 친구 사이인 것 같다고 함



이정재

현재 위치 ★★★

↓ 최근 드라마/영화 등 작품 활동 없이, CF만 찍으며 지낸 지 꽤 오래되었음 : 흥행작 없이 이미지만 갖고 가다가 꺾이고 있음

비전 ★★★

➢ 장동건과 영화 '태풍' 촬영할 예정인데, 시나리오가 좋아서 배우로 재기할 것이라는 반응과 장동건 영화의 조연일 뿐이라는 부정 반응 나타남
♣ 패션쪽에서는 관록 있으므로 좀더 가능성 높음

매력/재능 ★★★

➢ 모델로는 오랜 구력을 가진 최고 베테랑이지만, 연기력은 별로라는 반응이 많음
➢ 이미지만 있고, 연기가 안 되는 배우라는 반응이 대부분이며, 소수 배우로서의 감성은 뛰어나다는 반응임
↓ 이미지 변신이 필요한 시기임 - 연하의 남자 캐릭터 이미지로 아직까지는 버틸 만 하지만, 조인성 등 후발주자 올라오면서 한계 있음
↓ 그러나 마스크가 30대의 성인 얼굴로 돌아서기에는 다소 부적합한 측면이 있어 한계
↓ 인지도는 높으나 상대적으로 호감도는 낮은 상황이고, 무난한 이미지로 꺾이고 있는 상황

자기관리★★

- 에이전시와 관계는 좋으나, 대박난 작품은 없음.
- 자기 고집이 세고, 자기가 톱스타임을 확인 받고 싶어서 자기가 작품을 선택하겠다고 우기는 편임 (Ex. 자기가 형사, 액션물을 찍고 싶다면 그거 아니면 안봄)
- 보수적이고 돈을 잘 안 쓰고 차도 오래된 것 끌고 다니는데, 오토바이에는 엄청 투자. 안전주의, 소심함

소문

➢ 김민희와 사귀고 있으나 결혼하고 싶은 생각은 없는 것 같음. 그렇다고 빨리 끝나지는 않을 것 같음 : 김민희가 매우 좋아하고 결혼까지 생각하는 것 같음(매니저가 내년에는 청첩장 돌려야겠다고 농담) 이정재의 바람기도 줄어들고, 김민희와의 스캔들로 스타성 유지하고 호감도 유지될 수 있음



이종원

현재 위치 ★★

▶ 한동안 TV에 나오지 않다가,
KBS 주말드라마와 SBS 아침드라마에 출연

비전 ★★

▶ 전업 연기자로 계속 갈 것 같음
↓ 앞으로도 CF 모델로서의 매력은 없음

매력/재능
★★☆

↓ 외모에서 주는 이미지가 느끼함
↓ 드라마로 일시적 반등 있었으나, 예전의 카리스마는 없어진 것 같음
↓ 연기가 답답해 보임
“부정적 의미의 한결같다는 생각이 들어요. 못하는 상태 그대로 가져가는..”

자기관리
★★☆

↓ 까탈스러운 성격
↓ CF 찍을 기회를 얻기 위해 CF 감독들과 만나고 다님(수확 없음)
▶ 사업쪽에 관심 : 분당에서 찜닭집 운영

소문

▶ 특별한 사항은 없음



이효리

현재 위치 ★★★★★

- ↑ '03~'04년 초까지 '이효리 신드롬'으로 불리울 정도의 폭발적 인기
- ↓ 최근에는 주춤하고, 인기 거품이 빠진 상황
- 여전히 언론의 주목을 받고 있음

비전 ★★★☆

- ↓ 더이상 섹시미로 어필은 무리, 하락세만 남음
- 음반시장 좋지 않아, 음반 출시 안 할 것
- 드라마 '내사랑 진아' 출연 예정
 - 여공 역할 소화할 수 있을지 우려(부정 예상)
- 영화 '공즉시색' 출연 예정
 - 이미지 잘 어울려 성공 가능성 좀더 높음

매력/재능 ★★★

- 섹시함과 건강 미녀, 솔직함의 대명사
- ↓ 최근에는 이러한 이미지가 다소 퇴색되고, 신선도가 떨어져 정체성 모호해지고, 개그 이미지로 전락
- ↓ 인지도는 높으나 호감도는 예전만큼 높지 않은 것으로 보임
- ↓ 언론이 만들어준 이미지로, 섹스 어필하기는 하지만 남자들이 자고 싶은 스타일은 아님, 약간 싸구려 느낌
- ↓ 최근 연기자로 나서는 것에 대해 찬반이 엇갈리고 있음
- ↓ 배우로서 맡을 수 있는 역할에도 한계가 있을 것

자기관리 ★★★☆

- ↑ 다소 능청맞고, 끼가 많고, 머리가 좋음
- ↑ 안티가 많다는 것을 알기 때문에 열심히 노력하는 편
- ↑ 소속사(대성엔터테인먼트)에서 밀어주고 있으므로 현재 상황을 어느 정도 극복 가능할 것
- 친한 친구들과 있을 땐 왈패 이미지, 남자들을 갖고 논다는 평판
- ↓ 명품을 좋아하고 다소 사치스러움
- ↓ CF 단가가 싼 이미지 : 에이스 침대 광고 등 부적합한 이미지 광고 선택을 계속 하고 있음

소문

- 현재 유흥업소 영업사장과 교제 중
- 굿데이에 6:1 문어발식 연애한다 보도된 적 있음 : 그 여파로 홍경민과 결별, 홍경민은 입대 서두름
- 성시경의 주도로 6개월 사귀었으나, 이대생(성시경이 '때려' 촬영 스태프들에게 인사시킨 적도 있음)과의 삼각관계로 결별했다고 함, 일부에서는 여전히 사귀고 있다는 설도 있음
- 지성, 에릭에게 대쉬 했다가 거부 당했다는 설 있음



임성연

현재 위치 ★★

- ▶ ‘장미의 전쟁’ 짝짓기 프로그램에서 알려지기 시작하여 쇼프로그램 게스트로 주로 활동
- ▶ ‘때려’ 등 드라마와 시트콤 출연했었으나 별다른 주목을 끌지 못함

비전 ★

- ▶ 조연급으로 활동하는 수준에서 유지가 될 것으로 예상하는 편임

매력/재능 ★

- ▶ 보조개가 예쁘다는 것 빼고는 볼 게 없음
- ▶ 다소 멍 해 보임 - 푹푹하고 딱 부러지는 느낌 부족
- ▶ 웃는 모습은 예쁘나, 약간 새침하고 미워 보이는 캐릭터
- ↓ 연기력도 좋지 않은 편

자기관리 ★

- ↓ ‘장미의 전쟁’으로 주목 받은 후 잘난 척 한다는 반응 나타남
- ↓ 반짝 인기가 있을 후 적당한 후속타를 내지 못하고 드라마에서 자기 매력 보여주지 못하고 시들고 있음

소문

- ▶ 특별한 사항 없음



임수정

현재 위치 ★★★☆

- ▶ 영화 '장화홍련'으로 주목 받고, 상도 받음
 - 싸이더스HQ에 단박에 캐스팅 됨
- ▶ 영화 '장화홍련' 이후 흥행작 없고,
 - '..ing' 이후 두드러진 활동 없고 CF만 촬영

비전 ★★★

- ▶ 향후 성공 가능성에 대한 찬반의견 분분함
 - 연기력 기반 성장 가능성이 무궁무진하고, 드라마 '미안하다, 사랑한다'으로 성장할 것이란 의견과 특별한 매력이 없어 Top이 되기는 어렵다는 부정적 견해 있음

매력/재능 ★★★

- ▶ 어린 얼굴의 청순 가련형 배우
- ▶ 나이를 예측할 수 없는 마스크 - 10대 같기도 하고 20대 같기도 함
- ▶ 외모에서 복잡한 역할부터 가벼운 역할까지 소화 가능한 캐릭터
 - 단, 밝고 천진스러운 역할 보다는 상처입은 어두운 캐릭터가 더 잘 어울려 보임
- ↳ 아주 예쁜 얼굴은 아니며, 다소 평범함, 사람들이 엄지원과 헛갈려하기도 함
- ▶ 연예인 느낌이기 보다는 배우 느낌임
- ↳ 아직 연기자로서 에너지나 카리스마가 부족해 보임
- ↳ 비슷한 또래에 비슷한 이미지 가진 사람이 별로 없다는 점에서 가능성은 있어 보임
- ↳ 연기력에 대한 평가는 긍정적인 편이 좀더 많으나, 부정 평가자도 일부 있음

자기관리 ★★★

- ↳ 유복한 집안에서 자라 성격 온순하고, 사생활 측면에서도 큰 문제가 없을 듯 보임
- ▶ 현재 소속사에서 신비화 전략 사용하고 있으며, 신비주의 이미지에 어울림 - 많이 감춰야 하는 배우
- ▶ 자기 능력보다 Market forced 엄청난 외부의 힘으로 올라왔다는 부정 평가자도 있음

소문

- ▶ 영화 '장화홍련' 김지운 감독과 동거설
- ▶ 에이트픽스 송병준 대표와의 관계가 의심스럽다는 반응도 있음



장나라

현재 위치 ★★

- ▶ ‘명랑소녀 성공기’ 이후 인기 정상에 올랐으나
- ▶ 드라마 ‘사랑을 할거야’가 시청률 부진으로 조기 종영되는 등 실패 맞봄
- ▶ 급격히 하락 중임

비전 ★★

- ▶ 너무 뺏었기 때문에 현 상태 유지조차 힘들 듯
- ▶ 가수로서 노래가 엄청나게 뜨지 않는 이상 아역 탤런트의 전철을 밟을 것임
- ▶ 중국에서는 크게는 아니지만 성공 가능성 있음

매력/재능 ★★

- ↳ 더 이상 귀엽고 어린 이미지로 어필하기 어려움
- ↳ 작은 체구, 어려 보이는 얼굴, 애기 같은 목소리 때문에 나이보다 너무 어리게만 보는 한계
 - 나이가 20대 중반임에도 불구하고 여전히 애들 같은 느낌에서 성장 못함
 - 여성으로서 매력이 없어 보여, 맡을 수 있는 역할에 한계 있음
- ↳ 컨셉 모호해짐 - 하이틴 이미지도 아니고 20대 커리어우먼으로 포지셔닝 하기도 애매함
- ↳ 설치는 아버지 때문에 불쌍하다고 보는 사람 많음
- ↳ 본인이 잘 할 수 있는 연기만 너무 오래 하고 있어서 식상함

자기관리 ★★

- ↳ 착하고 성실함
- ▶ 본인은 연기자보다 가수를 하고 싶어함
- ↳ 자기 관리 거의 하지 않은 상태로 노출되는 경향 있음
- ↳ 자신에 대해 자신감이 없고, 일명 ‘거지병’ 있음 “내가 감히, 내가 어떻게...이런게 되게 심해요”
- ↳ 아버지가 지나치게 나서서 관리, 소속사와 아버지의 컨셉이 달라서 갈등 요소 많음
 - 장나라 스스로 컨셉이 모호해지는 원인이기도 함

소문

- ↳ 아버지의 지나친 욕심과 관리로 인해 안 좋은 소문 많음
 - “뺏을 당시 40-50억을 벌었는데, 아빠 눈에 띄는게 없었겠죠”
- ↳ 은근히 남자 관계가 복잡함



장동건

현재 위치 ★★★★★☆

- ▶ ‘해안선’ ‘태극기 휘날리며’ 등 다양한 영화 작출 출연으로 배우로서 연기력도 인정받고 있고, Top 이미지 굳혔음.
- ▶ 한류스타로도 활동하고 있음.

비전 ★★★★★★

- ▶ 당분간 일만 할 것이고, 크게 성장 가능하다고 봄
- ▶ ‘무극’ ‘태풍’ 등 영화 준비 중
- ▶ 올 겨울 일본에서 영상집 낼 예정
- ▶ 배우 이미지 굳힌 장래가 촉망되는 연기자 중 하나

매력/재능 ★★★★★☆

- ♣ 스타성, 연기력, 성실함 등 모든 면에서 최고
- ▶ 초기에는 너무 잘생긴 것이 흠이 되었으나, 자기 스타일 찾고 있음. 현재도 외모를 계속 망가뜨리는 중
- ▶ 중국 영화 ‘무극’ 촬영 때문에 다소 긴 활동 공백을 보이고 있는게 아쉬움
- ♣ 역할에 욕심 많고, 연기자로서 성공하고 싶은, 배우 이미지를 원함
- ♣ 연기력 등 이미 안정기에 접어들어, 한두 작품 잘못 된다고 해서 흔들릴 가능성은 없음
- ♣ 일본에서도 반응 좋아 4~5년은 한류스타로 인기 유지할 것 예상
 - 일부, 일본보다는 중국 중심의 활동하므로 일본에서의 인기는 점차 떨어질 것이라는 지적도 있음

자기관리 ★★★★★☆

- ▶ gentle하고 인간성/품성이 좋은 사람
- ▶ 자기 관리 철저, 흐트러짐 없고 포커페이스, 속내 잘 드러내지 않아 인간미가 조금 떨어져 보임.
- ▶ 매니저 없이 일 하는데도 무리 없고. 자세나 성격 등에서 뒷얘기가 나올 가능성은 없음
- ▶ 초기 영화 흥행 실패하면서 “인정사정 볼것 없다”에서 서브 역할로 나와 연기 변화 시도할 정도로 자기 연기 발전을 위해 도전적임

소문

- ▶ 스캔들이나 시끄러운 소문 없음 - 여자 문제에서는 심각하게 결벽증세
- ▶ 염정아 이후에 사귀는 사람 없고, 룬싸롱 가서 여자들과 어울리는 정도
- ▶ 소수, 여자를 만나도 눈에 띄지 않게 하려고 해외에서 만난다든가 하는 방법으로 철저하게 관리한다는 반



장서희

현재 위치 ★★★

- ▶ 드라마 '인어아가씨'로 주연으로 등극
- ▶ 영화 '귀신이 산다'가 흥행에 성공했으나, 장서희가 아닌 차승원과 김상진 감독의 효과
- ▶ 영화보다 드라마가 더 잘 맞는 것 같음

비전 ★★★☆

- ▶ 일일연속극 정도의 드라마에서만 성공 가능함 - 절대 Top이 될 수 없음
- ▶ 아줌마 옷 CF 정도 할 수 있을 것 같음
- ▶ 많은 작품을 꾸준히 하지 않으면 잊혀질 수 있음

매력/재능 ★★★☆

- ⌄ 깨끗한 이미지. 현모양처 같은 순한 느낌 : 결혼해서 주부 이미지로 소구하면 더 나올 것 같음
- ⌄ 연기를 비교적 잘 하는 편임 - 김희애처럼 top은 아님
- ⌄ 스타성은 없음
- ⌄ 체구가 작아서 멋진 역을 하기에 한계가 있음.
- ⌄ 나이가 많지 않은데 연기 경력이 너무 오래되어(연기경력 17년) old 이미지, 아줌마 느낌
- ▶ 20대보다 30대가 좋아함.

자기관리 ★★★

- ⌄ 자기 관리 철저, 주위 평가 좋음. 아역배우 출신답게 처신이 능수능란함
- ⌄ 합리적이고 상식적, 예의 바르고 인간적임
- ▶ 술을 잘 못 마심. 평범함 - 일하는게 낫
- ▶ 나이가 있어 결혼을 하고 싶어함
- ⌄ 드라마 '인어아가씨'로 유명해진 후 태도가 바뀜 - 스타 짓을 하려고 까불고 있음
- ⌄ 나이나 연기력 등에서 배역이나 인기 수준에 한계 있는데, 본인은 그 한계를 인식 못하는 것 같음
- ⌄ 아역배우 시절부터 열혈 어머니가 매니저 역할 - 어머니의 감시와 합리성 때문에 스폰서 끼어들 여지 없음
- ▶ 현재도 스타즈에서 광고 부분만 관리하고 있음

소문

- ▶ 결혼하기 위해 팬클럽은 집 사람들과 선을 보고 있다고 함
- ▶ 문대성과의 스캔들은 사실무근 - 문대성이 잘생겨서 방송에서 엮으려는 것뿐



장신영

현재 위치 ★★★

- ▶ 데뷔 초 배우로 성장할 것으로 주목 받았음
 - 초기부터 주연 많이 많았으나, 역부족이라는
 - 인지도/호감도 크게 높아지지 않음
- ▶ 소속사 옮기면서 분쟁에 휘말림

비전 ★★★

- ▶ 성공 가능성에 대한 찬반의견이 분분함
 - : 연기력이 있어서 배역에 따라 가능성이 있다는 반응과, 마스크 등에서 한계가 있다는 반응
- ▶ 광고 모델로서의 어필 가능성은 별로 없다고 예상
- ▶ 소속사 사장과의 관계만 터지지 않으면 유지할 것

매력/재능 ★★★

- ↓ 특별히 예쁜 얼굴이 아니며, 다소 평범해 보이기까지 함
- ↓ 나이에 비해 얼굴이 너무 조숙해 보임
 - 성숙한 역할까지 소화 가능하다는 장점도 있으나, 맡을 수 있는 배역에 한계
- ↓ 자신만의 캐릭터나 매력이 없고, 스타성 약함
 - 초기에 왜 주목을 받았는가에 대한 의문을 갖는 반응도 상당수
- ↓ 얼굴 빛이 좋지 않고 다소 우울한 이미지
- ↑ 머리가 좋은 편이고, 말을 잘 하는 편
- ▶ 연기력에 대한 찬반 의견은 분분함

자기관리 ★★

- ▶ 성격 착하고 의리도 있는 편
 - 이전 소속사에서 매니저를 따라 소속사 옮김
 - 그 과정에서 이전 소속사와 분쟁 발생하고, 현 소속사 사장과의 열애설 공식화
- ↓ 현재로서는 소속사의 지원을 잘 받고 있지 못함

소문

- ▶ MBC에서 밀어주고 있다고 함
- ▶ 소속사 조용환 사장과 공인된 연인 관계 - 어머니는 이미 사위 대접
 - 미스 춘향으로 발탁된 자기를 키워준 것에 대해 고마워함
- ▶ 데뷔 초 김승우와 신현준이 애를 데리고 자려고 나이트클럽에서 난리가 났었다는 소문 있음



장진영

현재 위치 ★★★★★

- ▶ 30대 늦깎이 스타로 떠올라 지금이 최정점
- ▶ ‘싱글즈’ 털털하고 발랄한 캐릭터로 인기
- ▶ 역할 대비 상복이 있는 편이었음
- ▶ CF가 별로 없다가 싱글즈 이후 찍기 시작

비전 ★★★

- ▶ 계속 영화에서 지위 유지할 것 같음
- ▶ 사생활 문제로 다소 위태하게 보는 반응 있음
- ▶ 영화 ‘청연’ 촬영 중이나 결과에 대해 다소 부정적
 - : 예산 증가로 영화계에서 재앙설(80억->100억이상)
 - : 일정 길어져 개봉일 늦춰지고 공백 길어짐
 - : 국내 최초 여류 비행사 소재라 흥행에 리스크

매력/재능 ★★★

- ▶ TV/인터뷰는 예쁘지 않으나 영화/CF에서는 예쁘게 나옴 : CF에서 이미지 업그레이드
- ↳ 쾌활하고 발랄하고, 털털한 이미지, 힘이 있어 보임
- ↳ 연기력도 어느 정도 있는 편, 작품을 고르는 안목 있는 것 같음
- ↳ 스타성/매력 떨어짐 : 특징 없는데 스타에 속하는 이유를 모르겠다는 반응도 상당수
- ↳ 여자들에게는 호감도 비교적 높으나, 남자들에게는 별로 인기 없음
- ↳ 데뷔한 지 오래 되어서 신선감은 없음

자기관리 ★★★

- ▶ 메이저급답게 적당히 신비주의 활용하고, 대형 느낌으로 자기를 잘 포장해옴
- ↳ 겸손해서 기자들이 해달라는 것 거의 다 해줌
- ↳ ‘싱글즈’의 이미지를 CF에서 잘 살리고 이미지 upgrade 하고 있음
- ↳ 최근 이병헌/이정재 소속 기획사로 옮겨 체계적인 관리 받고 있음
- ▶ 이미지가 강한 배우가 아니므로, 영화나 작품에서 많이 보여져야 유지가 되는 배우임 - 작품 활동 많은 편
- ▶ 나이가 있어 곧 결혼할 것으로 보임

소문

- ▶ 사생활이 난잡하다고 함. 과거에 여러 스캔들 있었음
- ▶ 술 먹으면 꼭 꽃히는 남자가 있으면 같이 있어야 한다고 함 (이동건 등과 함께 했다는 설 있음)
- ▶ 결혼하기 위해 의사와 사귀고 있다는 소문



전광렬

현재 위치 ★★

➤ 현재 '영웅시대' 출연 중

비전 ★☆

➤ 사생활 문제 때문에 앞으로도 가능성 안 보임
- 현재도 CF나 작품 캐스팅 섭외 거의 없음

매력/재능 ★☆

↓ 딱딱하고 성실한 이미지이지만, 진정성은 없어 보임

자기관리 ☆

↓ 독불장군, 욕심이 많음
↓ 가정사에 있어서 문제가 많이 불거져 나오고 있음

소문

➤ 마약한다는 소문 있었음. 현재 진행형은 아님
➤ 부인과 이혼 가능성 있음(여자 문제는 아니고, 성격적인 문제라고 함)
↓ 가족관계 복잡, 한창 부인과 이혼설 있었으나 아직 이혼 안 했고, 본인은 그런 사실 자체를 부인하고 있음



전지현

현재 위치 ★★★★★

- ▶ ‘여친소’가 기대에 미치지 못하면서 이미지 기회 없음 - CF로만 스타성 유지하고 있음
- ▶ 소속사 사장과 결혼설 보도: 현재 법적 분쟁

비전 ★★★

- ▶ 앞으로도 드라마 안 하고, 영화만 집중할 것 같음 : 드라마는 연기력 등 보여줄 것 적어 마이너스
- ▶ 스캔들 타격이 있다는 의견과 현수준 유지 가능하다는 의견이 반반 나뉘는 편
- ▶ 작품 하지 않으면 하락세 막기 어렵다 반응이 대세

매력/재능 ★★★★★☆

- ⤴ 몸매와 스타일, 움직임(허리 유연)이 좋음
- ⤴ 스타성이 뛰어나고, 카리스마 있음, CF에서 폭발적 느낌 최고
- ⤴ 사람들로 하여금 항상 궁금증을 갖게 함
- ⤵ 작품 활동 없이 동일한 이미지 광고만 지속하여 다소 식상해 함 : 보여줄 수 있는게 뻔함, 돈만 벌려고 한다 : 안티가 생기기 시작 (소속사 사장과 결혼설 보도시 댓글이 시니컬하고 부정적이었음)
- ⤵ 해외에서의 반응도 그다지 긍정적이지 않은 편임(국내보다 안티 많음)
- ⤵ 연기력은 그다지 훌륭하지 않음

자기관리 ★★★★★

- ⤴ 생활이 성실하고 건실함. 촬영장에서도 열심히 하고, 영화 찍을 때는 다른 스케줄을 모두 미룸
- ⤴ 싸이더스에 일주일에 한번씩 영어 공부하러 옴
- ⤴ 명품 좋아하는 것 같지 않고, 소탈한 성격 : 지오다노 광고할 때는 편하다며 항상 입고 다님
- ⤴ 소속사에서 특별 관리 (체계적이고 막강한 지원 가능)
- ⤵ 연예인으로서 계속 남고 싶어하는 것 같지 않다는 반응도 있음
- ⤵ CF 이미지 관리를 잘못하고 있음. 특히, ‘엽기적인 그녀’ 이미지 과잉 사용으로 과장되고 식상한 느낌

소문

- ▶ 정훈탁 사장과 결혼설에 대한 의견 분분
 - 전지현이 소속사 수입의 많은 부분 차지하므로 결혼할 리가 없다는 반응, 정사장이 전지현을 하대하고 다른 염문도 많다는 점에서 결혼설에 대해 부정적인 반응이 있는 반면,
 - 전지현이 정사장을 더 좋아하고 ‘이 세상에서 내가 아는 남자는 정훈탁 한명 뿐이다’라는 속설, 결혼설 보도 이후에도 ‘니들 내 결혼식에 올 거지?’ 하는 농담함, 전지현 집에서 이미 사위 대접한다는 빈



전진

현재 위치 ★★

- ▶ 신화 멤버로 활동하고 있음
- ↳ '구미호 외전' 드라마에서 연기자로 변신 실패

비전 ★★

- ▶ 신화는 계속 유지할 것임
- ↳ 신화 멤버 중에서도 인기/이미지가 많이 하락할 것 더 이상 보여줄게 없음

매력/재능 ★★

- ↳ 비호감, 너무 나대 보이는 캐릭터라서 비선호
- ↳ 현재까지 보여준 그제 다 이고 내용 없음. 환호성은 많이 듣는데 호감도는 떨어짐
- ↳ 어정쩡한 이미지
- ↳ 연기자로서 변신 실패 '구미호 외전' : 연기력이 형편 없음

자기관리 ★

- ↳ 신화 중에서도 앞장서서 나서는 것을 많이 했으나, 팬들이 그런 면에서 식상해 함
- ↳ 아버지가 너무 나대는 모습도 안 좋아 보임

소문

- ↳ 사생활 시끄러움 : 팬들도 주책맞은 바람기는 인정할 정도
- ↳ 이민우, 전진 등은 꽃뱀에게 사기를 당하는 등 순진하게 여자 관계에 빠지는 문제 있었음
- ↳ 김효진과 열애설, '친아버지가 아니다' 등의 소문 많음
- : 사실 여부를 떠나서 이미지 굳어지면 위험해 보이므로 주의 필요



정다빈

현재 위치 ★★

▶ 드라마 '옥탑방 고양이'로 크게 주목 받았으나 영화 '그놈은 멋있었다', 드라마 '형수님은 열아홉'에서 연달아 실패

비전 ★★

▶ 연기력이 있기 때문에 주연급이 아닌 조연급 정도는 아직 가능성 있음
▶ 성형수술로 잃어버린 매력을 대체할 것이 필요함
▶ 스낵 광고 정도만 가능성 있어 보임

매력/재능 ★★

⚡ 주연급이 되기에는 외모에 한계 있음
⚡ 성형 수술로 인해 자기만의 귀여운 이미지조차 망가뜨림 “성형수술 한다고 지가 손예진 과는 될 수 없거”
- 성형 수술을 함으로써 이미지 측면에서 손실 큼
: 성실한 생활인 이미지가 없어지고 너도 똑같은 부류구나 하는 생각 들게 함
⤴ 연기력은 뛰어난 편임
▶ 단, 연기의 깊이가 없음
▶ '옥탑방 고양이'로 붐업 했으나, 그것은 드라마의 캐릭터에 의한 것이지, 정다빈 효과는 아님

자기관리 ★☆

⤴ 똑부러진 성격에 노력과
⤴ 성공에 대한 욕심이 강하고 목적 의식 강함
⚡ 성형수술은 자신에 대한 판단 실수이고, 고집에 의한 것임 (매니저나 소속사에서는 강력히 반대했었음)

소문

▶ 특별한 사항 없음



정우성

현재 위치 ★★★★★

- ▶ 비슷한 이미지로 지속적인 CF 활동
- ▶ 최근 '내 머릿속의 지우개' 개봉

비전 ★★★★★

- ▶ 영화 '내 머릿속의 지우개' 잘 될 것 같음
- ▶ 내년에 영화 감독 데뷔 할 것이라는 얘기 들음

매력/재능 ★★★★★

- ▶ '비트' 등에서 보여준 청춘, 반항적 이미지, 모토로라 CF 이미지가 가장 잘 어울림
- ↓ 연기력 보장이 더 필요하며, 현재는 CF 이미지 밖에 없음
- ↓ 호감은 높으나 실속은 없는 편, 그나마 호감도 생각보다 예전보다 크게 높지는 않음
 - : 작품 활동 없이 CF만 가는 것, 늘 같은 이미지로 가는 것에 대해 비꼬는 댓글 많음
 - “나는 정우성 당신을 극장에서 보고 싶다. 그런데 극장에서조차 당신은 눈에 힘주고 컴퓨터만 두드리더군..”
 - : '비트' 외에 별다른 흥행작 없음 “레파토리는 많은데 히트곡 없는 가수 같음”
 - : 이전 작품활동에 연장선 될만한 작품을 계속 하지 못했음
- ▶ 나름대로 연기에 철학을 가지고 있는 것처럼 보여지기는 함

자기관리 ★★★

- ↓ 털털한 성격인데, 공격적이고 욕 하는 성격 있음 : 음주나 폭행 사건에 연루 가능성 있음
- ↑ 정이 많고, 착하고, 인간미 있고, 섬세한 면도 있음 : 장혁, 조인성 등 따르는 후배 많음
- ↓ 술을 좋아하고, 얼굴이나 몸매, 체력 관리 안 함
- ▶ 평소에는 말을 아끼고, 사생활에 대한 노출이 거의 안 되어 있음
 - : 소속사에서 잘 관리 - 알려진 것보다는 분방하게 지내는 편. 룸싸롱 등

소문

- ▶ 사생활은 노출이 안 되어서 잘 모르겠으나, 알려지면 문제될 것이 많다는 추측. 애가 있다는 소문도 오래됨
- ▶ 10년간 사귀던 여자친구와는 헤어졌다는 반응이 많음 (허민영)
- ▶ 심은하와의 관계에 대해서는 의견 분분하나, 친분에 의한 만남일 것이라는 반응이 좀더 많음 (이유: 소속사 사장인 정훈탁과 심은하 관계, 심은하는 갈 때까지 갔고 결혼도 할 뻔한 사람인데 굳이..)
- ▶ 손예진과의 열애설은 소문일 뿐



정준호

현재 위치 ★★★

➢ 무명세월 끝에 영화 ‘두사부일체’로 뒀으나, ‘가문의 영광’ 이후로 성공작 없는 상황

비전 ★★★

♣ 영화 ‘공공의 적2’ 출연 예정
역할 배역에 잘 어울려. 배우로서 변신의 기회
➢ 향후에도 현 추세대로 그대로 갈 것

매력/재능 ★★★

➢ 편안해 보이고 무난해 보이는 이미지 - ‘남자 김정은’
➢ 아주 싫어하는 사람도 없지만 열성팬도 없음
➢ 나이 들면 박상원과 비슷한 분위기로 갈 것 같음
♣ 초반 잘생긴 얼굴이 부담스럽고 다소 느끼하게 받아들여졌으나, 코믹한 이미지 시도하면서 부정적 느낌 덜어냄
♣ 지적이고, 안정적인 이미지 캐릭터로 인식되고 있음
➢ 적당한 흥행성 있는 배우이지만 사람들에게 배우로서 각인된 것은 별로 없음
↓ 인지도에서는 이정재보다 떨어질 것이고, 호감도도 그다지 높지 않을 것 같음
↓ 연기 잘 못하는 편임

자기관리 ★★★☆

➢ 서서히 안착하고 있음. 남을 속이지는 않을 것 같은 이미지 갖고 있으며 여러 작품 실패했으나 별로 영향 없을 것 같음. 워낙 다작이기 때문에. 앞으로 작품 선택에 신중을 기해야 할 배우
➢ 사업가로서 욕심 있음, 인심 좋고 인간관계 잘 해서 주위 평판 두루 좋음, 경조사 제일 잘 챙기는 연예인. 고향이 예산인데 예산에서 국회의원 같은 것도 생각하고 있을 정도로 잘함

소문

➢ 사귀던 여대생 여자친구와는 헤어졌음
➢ 술, 의리 되게 좋아하고 중요하게 생각함
➢ 여자를 많이 만난다고 해도 이미지상 스캔들로 기사화 될 것은 별로 없음
“이정재가 하면 불장난이지만 정준호가 하면 결혼할 나이니까 하고 인정하는 분위기 될 수 있어..”



조윤희

현재 위치 ★★

↓ 한지혜와 같은 소속사로 초기에 기회가 많이
졌으나, 프로의식 부족으로 기회 잡지 못함
↓ 사생활 문제 통제가 안 되어 소속사에 완전히
적힌 상태, 활동 안 하고 있음

비전 ☆

↓ 소속사와 3년 계약이 남아 있기 때문에
활동을 아예 못할 가능성도 있고,
계약이 풀린다고 해도 데려갈 소속사 없을 것

매력/재능
★

↓ 스타성 없음
↓ 얼굴만 예쁘다는 것 외에는 매력이 없음
➢ 연기는 그럭저럭 하는 편

자기관리
★

↓ 프로 의식이 전혀 없고, 스타 의식만 있음
↓ 일과 사랑을 구분 못하고, 고수에게 너무 매달려, 작품 활동에 장애
- 뮤직 비디오 촬영 스케줄에도 불구, 아프다고 거짓말 하고 핑크 내고 고수와 데이트
↓ 자기 자신을 잘 모르고 너무 나대는 경향
↓ 자기가 최고인 줄 착각하고 있음
: 한지혜와 출연시 옵션으로 계약하는데, 본인은 그걸 자기 능력으로 착각하고 있음
: 소속사에서 마련해 준 자기 차가 왜 이 정도 수준 밖에 안 되냐며 화낸 적도 있다고 함
↓ 소속사에서 내용증명 보내놓은 상태

소문

➢ 고수와 열애 중 “고수처럼 착한 애가 왜 애를 만나는지 모르겠어요”



조이진

현재 위치 ★★

- ▶ OB맥주 광고에서 보이시한 이미지로 주목 받
- ▶ 아직 작품으로 검증되지 않은 신인

비전 ★★★

- ▶ 2005년 유망 신인
- ▶ 신인 발굴에 강한 '필름매니아' 소속으로 가능성 최근 '튜브' 매니지먼트 계약
- ▶ 내년 방송/영화를 통해 의욕적 활동 할 듯
- ▶ 청춘영화 '태풍태양' 출연 예정

매력/재능 ★★★

- ⌞ 키도 크고 마스크도 좋음 - 요즘 젊은 층에서 (특히, 여성) 선호하는 보이시한 이미지
- ⌞ 솔직하고 명랑하고, 밝은 이미지
- ⌞ 팔팔함까지는 아니고 친구 이미지
- ⌞ 연기력도 괜찮은 편
- ⌞ 다소 얄미워 보이는 얼굴이기 때문에 맡을 수 있는 역할은 한정될 수 있음

자기관리 ★★★☆

- ⌞ 일에 대해 열성적이고 성공하고자 하는 의지 강함
- ⌞ 소속사가 없었다가 새롭게 매니지먼트사 계약 성사되면서 안정화 예정
- ⌞ 나름대로 컨셉이 있어서 소속사에서 길들이는데 다소 애를 먹고 있다는 평
- ⌞ 신인인데도 분별력 없이 당돌한 면이 있다고 함
- ⌞ 말을 막하는 편이라는 단점 “‘회사에서 저에게 해주는데 없어요’라고 하고 다녀요.”

소문

- ▶ 특별한 사항 없음



조인성

현재 위치 ★★★

▶ ‘발리에서 생긴 일’ 이후 연기력이 좋아졌다는 평가를 얻고 있으며, CF 많이 들어감

비전 ★★★★★

♣ 이미지 해친 부부 별로 없고, 연기 나아지고 있고 외모에서 스타성 갖춰 내년엔 더 무르익을 것
♣ 1~2편 좋은 연기력 보이면 top 될 수 있을 것
♣ SBS 드라마 ‘봄날’(with 고현정) 출연 예정
♣ 내년엔 군 입대 문제 걸려있음

매력/재능 ★★★

♣ 대중적 인지도와 스타성을 모두 갖추고 있음 : 정우성과 비슷한 길을 걷고 있는 것 같음
♣ 성실하고 믿음직스러운 이미지 : 안티가 별로 없고, 남자들도 인정하는 분위기
♣ 마스크는 좋으나, 표정이 불안하고 연기가 서투름, 목소리와 발음도 이상한 편
: 선한 얼굴과 이상한 목소리 때문에 연기가 급격히 늘지 않으면 한계 부딪힐 것 같음
♣ 작품에 따라 기복이 심한 편임
: 드라마 ‘피아노’에서 호평, 준비 부족한 상태로 스크린 진출하여 망가짐(‘마들렌’, ‘클래식’) ‘발리에서 생긴 일’로 만회했지만 자기 발전 없이 배역 따라가는 느낌

자기관리 ★★★★★

♣ 착하고 자기수양이 되어 있어 말 함부로 하지 않음. 태도에서 욕먹을 부분 없고, 의젓한 스타일
: ‘발리에서 생긴 일’ 이후 목에 힘이 들어갔다고 하나, 다른 배우에 비하면 굉장히 품성 좋다고 알려짐
♣ 똑똑하고 성실하여 예측불허의 사고는 만들지 않을 것
♣ 연기자로 성공하겠다는 욕심이 크고, 노력도 많이 함
▶ 사업적 성공, 상업적 부에도 관심 있고, 이재에 밝고, 재테크에도 관심 많음
♣ 활동 공백이 있고 자주 보이지는 않는 단점 - 팬 서비스 등에도 크게 적극적이지 않음

소문

▶ 신민아와 열애설 - 신민아 나이가 어려 기사화 되지 않을 것이며, 팬들에게 장애가 되지는 않음
▶ 신민아와 열애설 부인하는 경우도 상당수임
: 신민아가 정훈탁 사장 첩 비슷하게 있고 매니저가 만들어낸 위장일 수도 있음
: 데뷔 전부터 게이 소문 있음 - 모델 출신이라 그런 오해 받는데 성적체성에 문제 없다는 의견도 있음



지성

현재 위치 ★★★

- ▶ ‘올인’ 이후 별다른 활동 없다가, 최근 KBS 드라마 ‘애정의 조건’과 SBS 드라마 ‘마지막 춤을 나와 함께’에 잇따라 출연하고 있음

비전 ★★★☆

- ♣ ‘마지막 춤을 나와 함께’ 작품 결과 좋을 것 예상
- ♣ Top이 아닌 상태에서 꾸준히 갈 것 같음

매력/재능



- ▶ 잘생겼지만, 살이 잘 찌고, 느끼한 이미지가 최대 단점임, 웬만한 다른 연예인들처럼 성형수술도 했음
- ↳ 배우로 컸었는데, 어느 순간 내려앉았음 - 배우로서 마스크가 불안, 다시 setup 필요, 스타 컨셉만 남음
- ♣ 요즘 연기 평가는 긍정적,
- ↳ 매사에 너무 진지하고, 모범생 기질, 다소 답답한 느낌을 줌
- ↳ 너무 일반인 같은 느낌을 줘서 연기할 때도 어색함 느껴져 연기가 가식적으로 보이는 단점
- ↳ 성실한데, 노력에 비해 별로 성과를 얻지 못하고 있고, 가능성 있으나 데뷔작(카이스트) 이후 작품 운 없음
- ↳ 자신만의 매력이 없음
- ↳ 소구할 수 있는 계층의 지지세력이 없어 CF에서는 별로 인기 없음

자기관리



- ↳ 예의 바른데 가식적인 느낌을 주기도 함
- ↳ 이미지 면에서 겉다르고 속다르다 평판 : 술자리에서 고압적 태도, 자신이 연예인임을 부각시킴, 톱스타인
- ♣ 로드 매니저와 어려운 시절부터 같이 했고, 지금도 친하고 서로에게 잘하는 편
- ▶ 부잣집 아들(할아버지대부터 목포에서 학원 이사장), 엄한 편이고 연기자 되는데 부모 반대 컸음
- 나이 들면 연기하면서 아버지 사업 물려받아야 함, 어머니는 선생님, 부모 이혼했고 아버지 밑에 살고있음
- ↳ 드라마 중간에 빠지는 등의 행위로 광고주의 신뢰감 사기에는 부족한,, 유사품 이미지

소문

- ▶ 박솔미와 사귀고 있으나 계속 갈 지 모르겠다는 반응 많고, 소수 최근에 이미 헤어졌다는 반응도 있음
- ▶ 이효리가 대쉬해서 사귀는 경험 있으나, 지성이 반응 별로 안보여 별일 없이 끝난 일례 있음
- ▶ 이만한 또래 남자 연예인처럼 술집여자 많이 사귀었음. 부담없고 소문 안 나니까.



지진희

현재 위치 ★★★

- ▶ 드라마 ‘대장금’으로 주목 받기 시작
- ▶ ‘파란만장 미스김 10억 만들기’ 등 출연

비전 ★★★

- ▶ 지금이 Maximum
 - 단독 주연급이나 Topstar 되기는 어렵다고 봄
 - 연기자로서 계속 꾸준히 활동 할 것
- ▶ SBS 드라마 ‘봄날’(with 고현정) 출연 예정

매력/재능 ★★★

- ▶ 시작은 늦었지만 탄력을 받고 있는 중
- ⤴ 목소리가 좋아서 연기력이 조금 부족해도 커버가 되고 있음
- ⤵ 연기력 아직 부족하지만, 좋아지고 있음
- ⤴ 서민인데도 있어 보이는 이미지
- ⤴ 마스크가 다소 나이 들어 보이는 캐릭터이나, 지루하지는 않음
- ▶ 스타성은 잘 모르겠음, 다소 평범해 보임
- ⤴ 성실하고 신뢰감을 주는 이미지로 어필
- ⤵ 본인의 개인적인 매력보다 캐릭터로 성장한 배우이므로 한계가 있다는 반응임

자기관리 ★★★★★☆

- ⤴ 성품이 착하고 성실하고 노력과
- ▶ 연기자로서도 차근차근 밝아온 스타일
- ⤴ CF 선택도 이미지에 맞춰서 잘 하는 편

소문

- ▶ 애인 일찌감치 공개했고, 올 11월 결혼. 스캔들 우려 거의 없음



차태현

현재 위치 ★★★

↳ 드라마 '황태자의 첫사랑', 영화 '투가이즈' 모두 실패하고 하향세
↳ 지금은 위기 상황

비전 ★★★

↳ 대체로 이미지 변신한 작품 없이는 힘들다는 반응
➢ 위기이자 기회로 보는 의견도 일부 있음
- 싸이더스 소속이므로 관리 지원 있을 것이고
- '무기여 안녕'이라는 영화 찍을 예정인데 부산영화제에서 시나리오상 받은 좋은 작품임

매력/재능 ★★★

↳ 타고난 연예인
↳ 잘생기지 않은 일상성의 연기가 주연이 될 수 있다는 전기를 마련한 연예사적으로 큰 역할 한 인물
↳ 기본적으로 연기력 갖추고 있음
↳ 현재는 보여줄 수 있는 것은 모두 보여준 위기상황으로 위치가 불안함
: CF에서의 그레이드가 이동통신에서 마이너 패스트푸드로 떨어짐
↳ 나이는 있는데 여전히 악동 이미지
↳ CF 등에서 오버 연기가 점점 더 심해지는 것도 이후 회복을 위해서는 마이너스 요인
↳ 이미지 변화 없어 식상해짐 - 30대를 바라보는 나이이므로 성장과 새로운 캐릭터 필요

자기관리 ★★★

↳ 평소 바른 생활. 음주/흡연 안 함. 독실한 크리스찬
↳ 본인도 현재의 위기 상황 알고 있으나 원래 성격상 진지하지 않은 편이어서 해결책 아직 강구하지 못함
↳ 소속사 사장이 병역비리에 연루되어 있고, 담당 매니저도 병풍에 휩싸인 상황이므로 조금 어려움

소문

➢ 특이사항 없음



차승원

현재 위치 ★★★★★

➤ ‘신라의 달밤’부터 ‘귀신이 산다’까지 영화와 드라마에서 흥행 배우로 승승장구

비전 ★★★★★

➤ 앞으로도 현재의 위치/인기 유지할 것

매력/재능 ★★★★★

♣ 멋있는 남자 보다 이제는 아저씨 컨셉으로 가고 있음
: 친근하고 친밀감 있는 배우, 반듯한 이미지 중견배우로
: 아버지, 家長 컨셉으로 가는 중
: 양복 이미지 보다는 생활인 이미지로 어필
: 단, 아저씨 컨셉이기 때문에 말할 수 있는 CF에는 한계
♣ 자기의 장단점을 잘 파악하고 그것을 활용하여 작품/배역 선택
➤ 남성에게 더 인기가 많음
: 가족이나 아이 이미지로 해서 여성에게 좀더 호감 줄 수 있을 것
♣ 영화에서 강력한 티켓파워 지님

자기관리 ★★★★★☆

♣ 씩씩한 성격, 사람들과 어울리는 것 좋아함, 인간적이고 다른 연예인들과 매우 친함
♣ 자기 관리, 작품 선택을 이미지에 맞게 잘 하는 편
➤ 술꼬장이 좀 있지만 크게 문제 될 만한 것은 아님

소문

➤ 파경설, 이혼설 있으나 가능성은 낮음
: 아이에 대한 집착이 강해서 불화는 없을 것
: 부인 성격도 만만치 않아서 스캔들 나왔을 경우 조기 진화



차인표

현재 위치 ★★★★★

- ▶ ‘완전한 사랑’ ‘영웅시대’ 등 꾸준한 드라마 활
- ▶ 가족/성실한 이미지로 연기에서의 단점 보완

비전 ★★★★★

- ▶ 전업 연기자, 중견 배우로 무난하게 자리매김
- ▶ 앞으로도 현재의 위치는 유지할 것

매력/재능 ★★★★★

- ♣ 바른 생활 사나이, 예의 바름, 모범 가장 이미지로 어필
- ♣ 연기력은 좋지 않은 편, 목소리도 좋지 않음
- ♣ 외모, 스타일 등에서 말할 수 있는 배역에 한계 있음
- ♣ 초기 인공적 이미지에서 군 제대 후 보다 자연스런 이미지로 변신
- ♣ 스타성 갖고 있는 편임
- ♣ 사회활동도 적당히 하고 있어 신뢰도 높음. 주목도 대비 신뢰도 높음

자기관리 ★★★★★

- ♣ 가정적이고, 타인에 대한 배려나 예절이 몸에 밴 듯 자연스러움
- ♣ 가정에서나 연기에서 성실한 자세
- ♣ 사생활이 깨끗함
- ♣ 돌발 변수가 없음

소문

- ▶ 특별한 사항은 없음
- ▶ 군대 시절(결혼 직후) 신애라가 나이트클럽에 자주 가서 차인표가 공중전화 붙잡고 울었다는 소문 그 이후 가정에서 주도권을 잡고 화목하게 꾸려나가는 것에 대해 긍정 평가 가정 불화 일어날 가능성 거의 없음



채시라

현재 위치 ★★★★★

- ▶ 드라마 '애정의 조건'에서의 호연으로 성공적인 미시 텔런트로 자리매김
- ▶ 그러나, 김희애만큼 호감을 주는 주부 배우 아

비전 ★★★★★

- ▶ 향후에도 현재와 비슷한 이미지의 역할과 비중으로 지속할 것으로 보임
 - 현재 채시라가 할 수 있는 역할을 할 수 있는 배우의 대안 없음

매력/재능 ★★★★★

- ⌞ 전체 화면상 보여지는 스타일 등은 멋있음
- ⌞ 성공한 미시 배우로 이미지 포지셔닝
- ⌵ 결혼 후 성형한 티가 너무 많이 나서 조금 이상함 - 급게 나이 들어가는 느낌이 아님
- ▶ 주말 연속극에 출연해서 아줌마들에게 인정은 받고 있으나, 부러운 대상은 아님
 - 대중적인 지지도가 김희애에 못 미쳤 광고를 많이 하지는 못함
- ⌵ 영리하고 머리를 많이 쓰는 편이나, 그것이 눈에 보여 다소 가식적인 이미지 있음
- ⌵ 그러나, 대중적 지지가 김희애 보다 낮아 광고를 많이 하고 있지 못하고 몸값이 낮음.
- ⌞ 연기를 잘 함
- ▶ 목소리나는 엄마, 가정이나 자식에게 극성스러운 엄마가 될 것 같은 이미지

자기관리 ★★★★★

- ⌞ 대인관계 좋고 관리 잘함 - 결혼식 같은 곳에는 빠지지 않고 참석
- ⌞ 배우로서 끼/자부심/오기 있음. 무대에서 자기가 보여줄 수 있는 것에 최선을 다하려 함
- ⌞ 노출되는 이미지 안배를 잘 함
- ▶ 어리숙한 불여우 - 자기의 욕심과 생각이 다른 사람에게 잘 보임, 미디어 노출시에도 머리 쓰는게 보임
- ⌵ 인터뷰시 전형적인 모범 답안만 내놓으려해서 진실성 안 보임

소문

- ▶ 가정 불화설 소문은 있으나, 실제 문제는 없는 것으로 보임 - 시집이 잘 살고 이미지 때문에도 이혼 안 할
- ▶ 결혼 전 신성우 및 주병진과 스캔들 있었음



채림

현재 위치 ★★

- ▶ ‘오필승 봉순영’으로 결혼 이후 작품 활동 시지 하였으나, 시청률은 높았지만 다른 배우에게 밀리는 경향
- ▶ 20대에 결혼했다는 것 때문에 쓰임새 별로 없

비전 ★

- ▶ 이승환/채림 둘다 down trend
- ▶ 특별히 인기 있는 드라마가 나오지 않는다면 앞으로 올라오기는 힘든 상황
 - 미시로서의 이미지 변화 노력 필요

매력/재능 ★★

- ▶ 귀엽고 발랄한 이미지로 주로 어필
 - but, 결혼을 너무 빨리 해버려서 귀여움으로 어필하기는 힘들고, 주부로 소구하기에는 너무 어렵
- ↓ 귀엽고 통통한 얼굴이 최근에는 별로 매력 없는 style
- ↓ 결혼 이후 성형을 많이 해서 “인조인간”이라는 별명 - 이전의 귀여운 이미지마저 상실
- ↓ 얼굴에서의 한계 때문에 CF에서 어필하기에는 무리
- ↓ 늘 똑같은 연기 패턴에 사람들이 싫증남
 - 결혼 이후에도 달라진 것이 전혀 없어 오히려 거부감 (준비없이 나온 것에 대한 부정 반응)
 - “오필승 봉순영’에서 박선영 역할이 그렇게 큰 역할이 아님에도 밀리는 걸 보면 문제가 있다는거죠”

자기관리 ★

- ↓ 이승환과의 결혼이 장점이 되기 어려움
 - 신혼부부로서 알콩달콩 재미있게 사는 모습 보여주지 않았고, 나이차가 많은 것에 대해 의혹 갖게 함
- ↓ 업계의 전반적인 평가가 좋지 않음 “남편(이승환)과 둘이 이 바닥에서 진짜 가식의 대명사로 알려져 있어
- ↓ 시기와 질투가 많고 공주과 : ‘오필승 봉순영’에서 박선영이 인기 끝자 엄청 기분나빠함
- ↓ 안티가 많은 편임
- ↓ 불성실함 - 드라마 촬영시 찍어야 할 씬이 있어도 집에 가버리고, 기획시에도 자기 스케줄만 고집

소문

- ▶ 이혼 임박했다는 설이 계속 나오고 있으나, 주위 이목때문에 이혼은 안 하고 살 것
 - “나는 이승환의 액세서리다, 이승환은 남에게 어떻게 보여지는지를 중요하게 생각하는 사람..”
- ▶ 김동성과의 불륜 관계에 대한 소문
- ▶ 박경림과 고교 동창인데 서로 굉장히 안 좋아한다고 함



최지우

현재 위치 ★★★★★

- ▶ ‘천국의 계단’ 등 드라마에서는 성공했으나, 영화에서는 잇따라 흥행 실패
- ▶ 국내에서 주춤하고 있으나, 해외에서 폭발적

비전 ★★★★★

- ⌞ 현재의 위치는 당분간 유지할 수 있을 것
- ⌞ 일본에서도 최소 1~2년은 반응 괜찮을 것
 - ‘겨울연가’ 이후 ‘아름다운 날들’도 방영 중

매력/재능 ★★★★★☆

- ▶ 스타성 부족하고 연기력이 뛰어나지 않으나 인기가 좋음
- ⌞ 착해 보임, 도회적 느낌 강함
- ⌞ 사람을 즐겁게 해주는 엔도르핀이 있는 것 같음
- ⌞ 멍하고 허술한 느낌을 사람들이 좋아함
- ⌞ 우는 모습이 대한민국에서 제일 예뻐
- ⌞ 대사가 어눌하지만 연인간 Two-shot이 예뻐서 PD들이 좋아함
- ⌞ 약간 사시기가 있고, 발음이 안 되는 문제

자기관리 ★★★★★☆

- ⌞ 드라마 배역 운이 좋음
- ⌞ 운이 좋은 것도 있지만 일단 기회가 주어졌을 때 놓치지 않고 이미지를 잘 가꿔감
- ⌞ 성격은 착하고, 솔직한 편임
- ⌞ 대사/발음 처리 때문에 놀림감이 되고 있으나, 스스로는 잘 못 느끼고 고치지 못하고 있음

소문

- ▶ 태원엔터테인먼트 정태원 사장과 깊은 관계
 - 정사장과 김효진의 염문설을 못마땅해 하며 헤어졌었으나, 최근 다시 만났다고 하며 측근에 축하해달라 했다
 - 정사장 집에 요즘도 술 취하면 같이 들어오곤 함, 새벽 1시에 야구모자 쓴 최지우 본 사람 있음
- ▶ 소망교회에서 30대 사업가와 예배 중 몰래 만나는 것을 본 사람 있음
- ▶ MBC 이득렬 사장의 복상사설이 무성하나 확인되지 않음
- ▶ 데뷔 초 재벌가 아들들과 홍콩에 자주 여행감, 홍콩 재벌들의 모임 초정도 빈번했다는 소문



하지원

현재 위치 ★★★★★

- ▶ ‘다모’ ‘발리에서 생긴 일’로 급성장, 인기 최고
- ▶ 영화 ‘신부수업’의 실패로 다소 주춤
- ▶ 설새 없이 작품 활동을 하면서 영역 넓히고 있음
 - 현재 연예계에서 가장 바쁜 연예인
 - 내년 상반기까지 스케줄 잡혀 있음

비전 ★★★★★☆

- ▶ 내년에 현재보다 더 커질 가능성 있음
- ▶ 영화 ‘키다리아저씨’ ‘형사’ 개봉 예정
- ▶ 내년 가을쯤 일본 진출 기획 중
- ▶ 소속사 변사장과의 관계가 터질 가능성 있고, 일단 터지면 파장이 클 것으로 우려

매력/재능 ★★★★★

- ⬆ 연기할 때의 모습이 CF에서의 모습보다 훨씬 예쁘게 잘 나옴
- ⬆ 백지 같은 느낌이라 언제 어떤 이미지든 쉽게 만들어가고 뽑아낼 수 있음
- ⬆ 연기가 되고 감성 표현 잘해 다양한 역할 소화 가능 (요부/순박한 역, 우는/웃는 역 등)
- ⬆ 스타성 뛰어나고, 눈물 연기를 매우 잘함
- ⬆ 맹해 보이면서도 활발하고 털털한 이미지 - 부담없어 보임
- ⬇ 소탈한 느낌으로 광고가 잘 붙지 않음. 특히, 럭셔리한 광고는 안 됨
- ⬇ 안티가 많은 편임

자기관리 ★★★★★☆

- ⬆ 연예계 흐름을 읽고, 자신의 가치를 높일 수 있는 방법을 알 정도로 똑똑하고 영리함
- ⬆ 누구나 보면 밝게 인사하고 태도 좋음, 어느 PD/기자든 욕하는 사람 없음
- ⬆ 욕심이 많고 목표가 분명하나, 자신의 야망을 다른 사람에게 건제받을 만큼 드러내지는 않음
- ⬆ 에너지가 넘치고, 쉬지 않고 계속 일하는 스타일, 피곤하다고 빼지 않는 성실함
- ⬆ 기획사의 지원이 계속 되고 있고, 기획사 의도 대로 잘 따라가고 있음
- ⬇ 노출이 너무 많은 것, 이미지에 어울리지 않는 CF 활동은 장기적으로 마이너스 요인임

소문

- ▶ 소속사 변사장과 내연의 관계, 결혼설까지 나올 정도
 - 변사장이 결혼하고 싶어하나 하지원이 거부하고 있음 (하지원이 변사장을 이용하는 수준으로 보기도 함)
 - 변사장이 박은혜를 새로운 내연의 처로 들여 키우고 있음 “은혜 띄워서 지원이가 눈물 흘리게 만들겠다”
 - 소속사에서 하지원을 버리거나 당장 결혼을 하게 될 가능성은 높지 않음 (하지원이 소속사가 제작하는 영화 출연 중, 하지원이 움직이면 일단 돈이 들어옴)



한가인

현재 위치 ★★★★★

- ▶ ‘애정의 조건’에서 캐릭터와 호연으로 주목받
- ▶ 아직 검증되지는 않았으나 발전가능성 높게 평
- ▶ 되어 CF 및 작품 섭외 많음
- ▶ 김혜수와의 염색약 CF는 잘못 선택한 case

비전 ★★★★★

- ▶ 90% 이상 유망주 “未完의 大器”
- : 지적이면서 멜로에 어울리는 배우로 포지셔닝
- : 비련의 여주인공 역할을 한번 더 맡아서 해내면 성공할 것 같음
- ▶ 단, 갑작스런 인기로 자만하면 담보상태 가능성도.

매력/재능 ★★★★★

- ♣ 남성들이 선호하는 얼굴: bust-shot은 대한민국 최고
- ♣ 손예진 다음으로 보호 본능 자극 이미지
- ♣ 몸의 potion이 좋지 않아, full-shot이 좋지 않음
- ♣ 맑은 느낌 : 얼굴 색깔도 좋고, 눈이 맑고, 코가 예뻐
- ♣ 반듯하고 지적이며 때문지 않은 느낌 : 조디포스터, 심은하와 비슷한 색깔
- : 연예인/판따라 이미지 적음(고등학생 때 골든벨 출연, 경희대 호텔경영과 수석 입학설)
- ♣ 다양한 역할을 소화할 수 있는 분위기 - 선한 역할과 악한 역할 모두 가능, 이국적 느낌도 있음
- ♣ 연기력도 어느 정도 있음

자기관리 ★★★★★

- ♣ 꾸준해 보임
- ♣ 기본적으로 똑똑하고 영리한 편이어서 문제 일으킬 우려 적음
- ♣ 집도 비교적 잘 사는 편 - 경제적인 부분에 휘둘릴 우려 적음
- ♣ 연예인으로 성공하겠다는 욕심은 크지 않은 것 같음
- ▶ 연정훈과 열애설로 CF 많이 안 들어올 수 있어 소속사 측의 스캔들 깨기 위한 활동 있을 수 있음

소문

- ▶ 곧 소속사 옮길 것으로 보임 : 기획사들이 한가인 잡기 위해 치열한 경합 중
- ▶ 연정훈과는 어렸을 때부터 서로 알고 지내고 사귀는 사이 (공인된 커플)
- : 서로 애정이 깊기 때문에 최소한 6개월 이상은 헤어지지 않을 것으로 예상
- : 그러나 내년 한가인이 더 뜨거나, 연정훈이 군대를 가면 깨질 수도 있음 (key는 한가인이 쥐고 있음)



한고은

현재 위치 ★★

- ▶ ‘보디가드’, ‘꽃보다 아름다워’로 연기력과 인기 측면에서 상승세 뒀으나, 사극 ‘장길산’에 출연하여 혹평 받고 있음
- ▶ 현재 입지가 불안하고 침체기

비전 ★

- ⚡ 전망은 매우 부정적
- ▶ 영화 ‘흑의 종군’ 출연 예정

매력/재능 ★

- ▶ 섹스 어필 이미지
“남자들이 술 먹으면서 얘기할 때 정말 섹스를 하고 싶다고 이야기하는 대상”
- ▶ 최근에는 섹시하지도 않고 문란하지도 않은 어정쩡한 이미지로 애매해짐
- ⤴ 특히 화보에 얼굴이 예쁘게 잘 나오는 편임
- ⚡ 연기력 크게 부족함
- ▶ 선호 연령층은 20-30대에 걸쳐 있음

자기관리 ★

- ⤴ 연기에 대해 노력은 하는 편임
- ⤴ 성격은 털털하고 솔직하고 쿨한 편임
- ⤴ 특히, 초기에는 전형적인 American style
- ⚡ 최근에는 심리적으로 많이 위축되어 있는 상태임
- ▶ god 박준형과 헤어진 이후 남자에 대해 두려움을 갖기 시작했다는 평
- ⚡ 남자 문제에 부침이 심하고, 관리도 잘 못하는 편

소문

- ▶ 교포 출신으로 향정신성의약품에 대해 관대하고, 성생활도 문란하다는 반응
- ▶ 특히, 초기에는 성에 대해 매우 자유분방한 태도 보였었고, 그로 인한 소문도 많았음
- ▶ 현재는 소문 잠잠하고 만나고 있는 남자 없음



한석규

현재 위치 ★★★

- ▶ 오랫동안 작품 활동 없었고, ‘이중간첩’ 흥행 실패 후 CF도 거의 없어짐
- ▶ 최근 영화 ‘주홍글씨’ 개봉으로 재기 노림

비전 ★★★★★

- ▶ ‘주홍글씨’가 어느 정도 성공할 것 같음
 - 영화 성공하더라도 과거만큼 회복은 어려울 것
- ▶ 차기작은 영화 ‘그때 그사람’
 - 박정희 정권 12·6 사태 다룬 영화 화제작, 정치적으로도 민감한 작품 될 것 같음

매력/재능
★★★★☆

- ⌞ 연기력은 좋은 편임
- ⌞ 목소리에서 주는 신뢰감 이미지
 - but, 노출이 너무 적어서 신뢰감을 줄 만한 단서가 거의 없어짐
- ▶ 연기 스타일 변화가 크지 않아서 다소 식상한 면 있음
 - “‘주홍글씨’에 한석규씨가 거울 보고 씩 웃는 장면 나오는데, ‘초록물고기’에서 나온거랑 느낌이 똑같아요.”
- ⌞ 컨셉이 심하고 making 느낌이 강함
 - : 작품 선택시에도 ‘있어 보이는’ 영화에만 관심
- ▶ 영화에서 티켓파워는 이미 상실하였다고 봄
 - ‘주홍글씨’ 실패할 경우 코믹 쪽으로 전환하여 만회 노력할 것으로 짐작됨

자기관리
★★★★

- ▶ 자신에 대한 자만감 있으면서 겉으로는 겸손한 척함 - 이미지 메이킹에 매우 신경 씀
- ▶ 인터뷰 하기 어렵고, 잘 응해주지 않는 편
 - : 친한 기자들이 거의 없고, 언론에도 잘 노출되지 안 되는 연기자
- ▶ 성격이 이기적이고 못됐다는 소문 있고, 대인관계 별로 좋지 않고, 인간적 매력 없다는 반응
 - : 뜨거운 논쟁 속에서 자기만 살짝 빠져나와서 그걸 즐기는 배우로 각인될 것 같음
- ▶ 제주도 CJ나인브릿지에서 골프치는게 유일한 낙. ‘싱글벙글’ 골프 모임 - 배용준, 정준호, 장동건, 정우성

소문

- ▶ 사생활 너무 깔끔해서 재미가 없는 편, 가정에 충실함



한예슬

현재 위치 ★★★★★

- ▶ ‘논스톱’이 만들어준 스타
- ▶ 광고, MC 등으로 다양하게 활동 중
 - 본인이 갖고 있는 것보다 포장이 많이 되었을 때의 boom-up이라는 반응이 많음

비전 ★★★☆

- ▶ 드라마나 영화에서 아직 검증받지 않아 미지수
- ▶ 연기자로 성공 가능성은 적음
 - ⌞ MC, 쇼프로그램에서 서포트 있으면 가능성 있음

매력/재능 ★★★

- ⌞ 비주얼은 좋은 편, 톡톡 튀는 분위기와 섹시하고 상큼한 매력은 좋음
- ⌞ 스타성 있고, 아직 어리다는 점에서 가능성도 있는 편
- ⌞ 배우로서는 얼굴에 한계 있음(신세대 여성, 악녀 역할 정도.)
- ⌞ 눈에 사시기가 있고, 이미지 고급스럽지 않고 머리가 다소 비어 보임
 - “섹션 진행할 때 큰 사고 난 기사를 얘기하고 있는데, 히히 웃고 그래서 인터넷에서 난리가 났었잖아요”
- ⌞ 연기력이 크게 부족 - 드라마에서 승부 나기 어려움
- ⌞ 말을 잘 못해서 엔터테이너로서 자질도 부족
- ⌞ 연예인들 사이에 별로 매력적이지 않은 것 같음 - 같이 어울려서 논다는 얘기는 별로 안 나옴

자기관리 ★★

- ⌞ 외국에서 자라서인지 아직 한국 문화에 적응 못하고 있고 생활 자유 분방함
- ⌞ 분위기에 잘 휩싸이고 방방 뜨는 스타일
 - “어울렸다가 술도 잘 취하고, 누가 먼저 업어 가는게 임자인 애라고 소문이 났죠”
- ⌞ 소속사에서 MC, 가수 등 여러 방향으로 지원하고 있음

소문

- ▶ 아직 구체적인 스캔들은 없으나, market forced로 어떤 비호 세력이 있는 것으로 보임
- ▶ 방송국 작가들이 시한폭탄이라고 말함
- ▶ 미국 LA 한인 타운 룸싸롱 출신으로 알려짐 - 유학생들 사이에는 유명하다고 전언
- ▶ 슈퍼모델 출전 당시, 한지혜와 둘이 몸 로비 의혹 받고 있음 (둘다 키가 슈퍼모델 기준에 미달)



한은정

현재 위치 ★★

- ▶ CF 스타 이미지
- ▶ 연기로는 성공 못 거두다가, ‘폴하우스’로 주목
- ▶ 안티가 매우 많음

비전 ★★★☆

- ▶ 성공 가능성에 대한 찬반 의견이 분분함
 - ‘폴하우스’를 기점으로 작품 활동을 더 왕성하게 할 것이라는 반응과 섹스 어필한 이미지로 과대 포장 되어있으므로 하락세에 있다는 반응
- ↓ A급 되면 김광수 대표와의 염문설 터질 수도 있음

매력/재능 ★★

- ▶ 오리지널 백치미 섹시 컨셉, 10대 남성에게 어필 - 섹스 어필 이미지 밖에 없다는 의견도 있음
- ▶ 스스로 섹시 이미지에서 벗어나고자 시도하고 있으나, 연기력이 뒷받침 되지 않아 불확실한 이미지 포지셔
- ▶ 몸매가 굉장히 좋으나, 얼굴이 상대적으로 비호감
- ↑ 예전보다 요즘에 많이 예뻐진 것 같기는 함
- ↓ 발성의 한계: 도도한 말투에 어린애 같은 목소리
- ↓ 연기의 기본기가 너무 약하고, 머리도 나쁨 - 오로지 기획사의 힘으로 컸다는 부정 인식
- ↑ ‘폴하우스’를 통해 연기력이 많이 좋아진 모습 보임

자기관리 ★★★

- ▶ 착하고 의리, 배짱 있음. 인생관이 확실함. 의외로 남자관계 복잡하지 않음
- ▶ 독기가 있어 성공에 대한 집착도 강함
- ▶ 안티가 많아서 고민 중이나, 최근 안티에 대응하는 자세도 많이 성숙해짐
- ▶ 과거에 비해 연기나 세상에 대한 태도가 진지해짐 - 연기에 대해 관심 갖고 노력하기 시작
- ↑ 말썽이나 소란을 일으키는 스타일 아님
- ↓ 코디를 괴롭히는 등 싸가지 없다는 소문 있음

소문

- ▶ GM기획 김광수 대표와 결혼을 전제로 사귀고 있음 (일부, 이미 결별했다는 설도 있음)
 - : 한은정이 의외로 지고지순 하고, 말을 잘 듣는다고 함
 - : 내년 9월 김광수 대표가 다른 회사로 나갈 때 함께 나갈 것으로 알려짐
 - : 관계가 너무 진지하여 결혼을 할 것 같다는 반응도 있음



한지민

현재 위치 ★★

- ▶ 포카리스웨트 CF로 주목을 받게 되었는데 드라마 '좋은 사람'에서 어정쩡한 이미지,
- ▶ '대장금' '신비'로 출연했으나 깊은 인상은 못
- ▶ 최근 KTF CF 활동만 하고 있음

비전 ★★

- ▶ 할 수 있는 역할/이미지에 이미 경쟁자가 많음
- ▶ 같은 소속사 윤소이는 많은 시나리오가 들어오나, 한지민에게는 특별한 차기작 없이 홀딩 상태

매력/재능 ★★

- ▶ 착하고 순진해 보이는 용모 - 말할 수 있는 역할에 한계 있음
- ▶ 청순 가련형 이미지
- ↑ 신인급에서는 연기력이 괜찮은 편
- ↓ 주인공 캐릭터를 맡기에는 스타성이나 흡입력 부족해 보임
- ↓ 입가가 조금 처지고 키가 작은 편

자기관리 ★★

- ▶ 성공에 대한 욕심 큰 편 - 성공을 위해 물불을 가리지 않는 편이라고 함
- ▶ 서울여대 다님 - 처음부터 연기를 하려던 애도 아니고, 기본적으로 머리가 영리한 편

소문

- ▶ 드라마 '좋은 사람' 출연시 PD와 사귀다가 드라마 종영 1개월 후 헤어졌다고 함 "담당 PD가 자기가 한지민에게 이용당한 것 같다고, 무서운 애라고 했어요"



한지혜

현재 위치 ★★★

- ▶ 슈퍼모델 출신
- ▶ 드라마 '낭랑18세'로 주목 받았고 인기 얻음
- ▶ 드라마 '섬마을 선생님'에서 실패하고, 현재 쇼프로 '반전드라마'로 급이 내려옴
- ▶ CF 활동 왕성하게 하다가 현재 다소 주춤

비전 ★★★

- ▶ 이동건과 작업하는 영화 'B형 남자친구'의 결과에 따라 향방이 결정될 것 같으나, 큰 성공을 기대하는 반응은 별로 없음
- ▶ 스타성, 연기력 있으므로 기회는 계속 있을 것 - 단 소속사의 지나친 노출 시도 자제해야 함

매력/재능 ★★★

- ⊃ 복스럽게 생긴 얼굴, 쌍꺼풀 없고, 보조개, 눈웃음이 호감 요인 - 독특한 외모로 역할 한계 있을 수 있음
- ⊃ 어리고 화사하고, 싸보이지 않고, 예의 바른 느낌, 화면보다 실물이 훨씬 더 사랑스럽고 예쁨
- ▶ 그러나, CF에서 확 휘어잡을 만큼 예쁘지는 않음
- ⊃ 슈퍼모델 출신으로 키가 크고 몸매 좋음, full-shot 촬영시 좋음
- ⊃ 끼가 엄청나고 연기력 좋음. 전형적 연예인
- ⊃ 외모 특성상 흡입력 있는 연기는 불가능
- ⊃ 드라마 '낭랑18세'에서 너무 빨리 주연을 맡았다고 보며, 영화에서의 주연은 무리로 봄 (아직 조연급)

자기관리 ★★

- ▶ 애교스럽게 보이려고 굉장히 노력. 능수능란하고 산전수전 다 겪은 것 같음 - 안티가 많음
- ⊃ 소속사의 많은 컨트롤이 필요한 날라리 - 돌발적 행동 하고, 남자들에게 싸구려처럼 굴기도 함
- ⊃ 성실하지 않음 - 갑자기 몸값이 뛰어서 자백에 빠진 것 같음, 싸가지가 없고 건방지다는 평가 많음
- ⊃ 현재 소속사와의 갈등으로 CF 못 하고 있음 "사장이 싸가지가 없는 애를, 내가 왜 개 돈을 벌게 하냐고.."
- ⊃ 배역 선택이 미숙함 - 드라마 '섬마을 선생님', '반전드라마' 출연은 이미지 과잉 소비일 뿐 (이미지 떨어뜨림)
- ⊃ 출연 작품에 외부 투자자들의 financing이 되지 않는 상태
- ▶ 아버지가 대한지적공사 6급 공무원의 평범한 집안 출신

소문

- ▶ 슈퍼모델 대회 당시 심사위원들의 몸을 달게 했다고 함. 당시 몸로비 의혹으로 왕따 였다는 소문
- ▶ 한예슬과 라이벌 의식 - 한예슬 소속사에서 한예슬에게 댄을 사주면 한지혜는 여행이라도 보내줘야 한다
- ▶ '낭랑18세' 때 이동건과 전략적으로 사귀기 시작했는데, 현재 실제로 사귀고 있음



한채영

현재 위치 ★★★

- ↓ 영화, 드라마 등에서 흥행작 없음
 - '해적 디스코왕 되다' '북경 내사랑' 등 실패
- ↓ '하우젠' 광고로 이미지는 괜찮은 편
- ↓ '가슴 미인'이라는 닉네임

비전 ★★★

- 향후 성장 가능성에 대해서는 찬반의견 분분함
 - 미래지향적 이미지로 반응 나아질 것이란 반응과 섹시 어필한 부분 외에 매력 없고, 연기력이 형편 없어 성공 어렵다는 부정 반응
- CF 모델로서는 약간 가능성 있다는 반응

매력/재능 ★★★

- 최고의 가슴, 최고의 백치미, 신비로운 이미지
 - 남자들 중 40% 정도(특히, 10대)에게는 AAA급 인기
- ↑ 실제보다 CF에서 더 예쁘게 나옴
- 서구적인 섹스 심벌
- ↓ 말을 안 하고 있으면 완벽하나, 말을 하면 이미지 깨짐 - 한국말만 좀더 배우면 좋아질 것이라는 소수 의견
- ↓ 얼굴을 너무 이상하게 고쳤다는 반응 - 얼굴이 부자연스러워 보임
- ↓ 연기를 너무 못 하고 발전이 전혀 없음
- ↓ 아직 일반 소비자들에게 어필하는 면은 약함 (특히, 여성들에게 비호감)
 - 하우젠 CF를 하고 있으나, 채시라가 했던 것 만큼의 임팩트는 없음

자기관리 ★★★

- 소속사의 신비화 전략으로 잘 드러내지 않음 (이나영과 같은 소속사)
 - 뭔가 구린게 있을 것 같은 분위기인데, 소속사에서 잘 관리/대응
- CF를 잘 고르는 편임
- 몸매 관리를 정말 잘 함
- 스스로 섹시 이미지로 부각되는 것을 두려워하여 노출을 다소 꺼리는 편 (특징이 없이 애매모호함 고수)

소문

- 현재 특별한 스캔들 없음
- 예전에 원빈과 사귀 적 있는 정도



홍수현

현재 위치 ★★

- ▶ 처음에는 가능성 있어 보였으나, 작품/배역 복이 없어서 크게 뜨지 못 했음
- ▶ 현재 일일드라마 ‘금쪽같은 내새끼’ 주인공으로 출연하고 있으나, 큰 반응을 일으키지는 못함

비전 ★★

- ▶ 현상 유지를 할 것 같고, 앞으로도 일일 드라마 정도에서 계속 풀릴 것 같음
 - Top이 될 가능성은 희박함

매력/재능 ★★

- ↳ 외모나 말투에서 애기 같은 느낌을 떨쳐내지 못함
- ↳ 웃을 때 잇몸이 보여 예쁘지 않음
- ↳ 특별히 차별화 됨 매력이 없는 편임
- ↳ 체격이 한예슬처럼 풍채가 큰 편이고 몸매가 좋은데 아직 부각 안 되었음
- ↳ 그 또래에서는 연기를 무난하게 잘 하는 편임

자기관리 ★★

- ↳ 연기에 있어서는 노력파
- ▶ 보기보다 더프하고 걸걸한 성격
- ↳ 소속사에서 다른 배우 캐스팅 할 때 묶어 넣으려고 하기 때문에 PD 등이 다소 싫어하는 경향
- ↳ 음주운전 사고를 친 적 있음

소문

- ▶ 특별한 사항은 없음

II. 조사 결과 정리 (계속)

Part B. 신인급 모델들에 대한 평가 반응

조사 대상 신인급 광고 모델 : 총 6명

강정화	이다희
이은혜	이청아
장희진	차예련

- 신인급 모델 조사 대상은 총 14명이었으나, 응답자들의 해당 모델들에 대한 인지가 없거나 지나치게 낮은 수준이어서 본 조사의 결과 정리에서는 포함시키지 않음
(유인영, 윤정, 정솔희, 정유미, 조한나, 최한의, 하주희, 한민)



강정화

현재 위치 ★★

- ▶ 장미의 전쟁 짝짓기 프로그램에 출연 이후 M-net 와이드연예뉴스 MC 등 활동
- ▶ 드라마 ‘대장금’에서 잠깐 나왔었고, 드라마 ‘아내의 반란’에 출연하여 잘하고 있음

비전 ★★

- ▶ 주인공 감으로는 아직 부족하다고 보여지나, 외모, 목소리, 발음 등에서 연기자로서의 가능성은 있다고 보여짐

매력/재능 ★★

- ♣ 얼굴이 예쁘고 화사한 느낌
- ♣ 목소리와 발음이 좋음
- ♣ 교포 출신으로 영어를 잘 함
- ♣ MC로서 순발력 좋은 편
- “이기상씨가 함께 m-net에서 MC 본 후 그 이후로 4명을 더 공동 MC를 봤는데, 애만큼 뛰어난 애를 본 적이 없어요.”
- ♣ 튀는 용모가 아니어서 묻어나오는 편
- 지금까지의 드라마에서 그다지 눈에 띄지는 않았음

자기관리 ★★

- ▶ 성공하고자 하는 욕심이 있고, 노력도 하는 편임

소문

- ▶ 인터뷰 때 사생활 면에서 뭔가 석연치 않다는 느낌을 받았다는 반응 있음
- 호주에서도 뭔가 일이 있었을 것 같은 느낌, 사고를 칠 것 같은 느낌이 듦



이청아

현재 위치 ★

➤ 영화 '늑대의 유혹'으로 주목 받음

비전 ★

➤ 가능성은 있어 보이나 확실한 느낌은 아님

매력/재능 ★

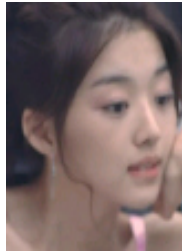
Ⓢ 예쁘지는 않지만 독특한 외모로 개성 돋보임
 Ⓢ 신비스러운 느낌
 - 제 2의 임수정이나 강혜정 느낌임
 - 그녀는 누구일까, 어떤 사람일까에 대한 궁금증을 일으킴
 Ⓣ 얼굴이 예쁘지 않고 평범함 - 오히려 못 생긴 편에 속함
 - 일반적으로 연예인으로서 선호될 수 없는 외모
 Ⓣ 말을 할 때 '어버버'하며 말을 잘 못함
 Ⓣ 습관적으로 얼굴을 찡그리고 있음
 Ⓣ 컨셉이나 차별적인 매력이 무엇인지 잘 모르겠음
 ➤ 연기력은 아직 잘 모르겠음
 - 영화 '늑대의 유혹'에서의 캐릭터는 누구든지 소화할 수 있는 역할이었기 때문에 평가 할 수 없음

자기관리 ★★

Ⓢ 싸이더스HQ 소속으로 관리를 잘 받고 있음
 Ⓣ 쇼오락 프로그램에 출연하는 것은 마이너스 - 말을 잘 못하고, 신비주의 컨셉에 적합

소문

➤ 특별한 사항 없음



장희진

- 드라마와 CF의 이미지가 다름. 실물보다 카메라가 잘 받음
- 선이 가는 얼굴이어서 예쁘기는 하나 눈에 잘 들어오지는 않음
- 다리가 짧은 단점이 있어서, 전신 사진보다는 항상 앉아 있는 사진만 찍음
- 베스띠벨리 광고와 두타 지면 광고의 느낌이 많이 다름
- 기획사나 PD/조감독들의 반응이 좋음. 소속사에서 어떻게 셋팅을 하느냐에 따라 비전이 결정될 것으로 보임
- 사귀는 남자가 있는데 부잣집 아들이라 소속사에서 고민 중임. 그가 빨리 군대에 갔으면 하고 바라고 있음



이다희

- 주목도는 있으나 호감도/카리스마는 부족함 - 미니시리즈에서 붐을 일으킬만한 캐릭터는 아님
- 수퍼모델 출신의 전형으로 연기력 부족함
- 옛날 이런 저런 애들과 놀았으나 크게 우려할 상황은 아님
- 얼마 전 클릭비 오종혁과 헤어짐
- 가능성은 두고 봐야 알겠지만, 크게 기대할 재목은 아님



차에련

- 잘 모름 : 다마고치 하는 모바일 광고 외에 특별히 기억나는 것 없음
- 독특한 분위기이기는 한데, 예쁜 지는 잘 모르겠음
- 안재욱 사무실에 소속됨



이은혜

- 순발력이 있어보임

II. 조사 결과 정리 (계속)

Part C. 응답자들이 뽑은 향후 유망 모델

응답자들이 향후 유망할 것으로 지목한 모델 : 총 20명

송일국	현빈	조한선	이진욱	장희진	구혜선	최강희
고수	김강우	천전명	박건형	김아중	이기용	최자혜
김남진	이완	이천희	박준석	정애연	정시아	



송일국

- 20대 후반에서 30대 초반의 남자인데, 주말극도 되고 미니시리즈도 되는 듬직한 남성상 캐릭터에 어울림
- ‘애정의 조건’에서 셋팅이 잘 되서 듬직하면서도 신혼부부의 남자 캐릭터로 적합
- 얼굴도 잘 생겼고, 연기력도 좋은 편, 스타일리시하게 꾸미면 Luxury 이미지에도 어울림
- ‘한재석’ 대신 드라마 ‘해신’에서도 비중있는 역할 맡아 인지도/인기 상승 가능성 높음
- 노출 빈도가 너무 많아지는 것은 주의할 필요 있음 - 노출 많을수록 매력 없어질 수 있음
- 어머니(김을동)가 정치 일선에 나섰기 때문에 그 후광이 자칫 짐이 될 수 있음



고수

- 몇 안 되는 신뢰감을 주는 배우
- 좋은 작품을 못 만나서 요즘 슬럼프
- 스타성 있을 때 더 활용했어야 하는데 기회를 조금 놓친 듯
- 현재 조윤희와 사귀는 중 - 고수가 아깝다는 것이 중평



김남진

- 모델 출신
- 연기력 면에서는 평가 부정적
- 남자 배우들의 군입대 러쉬로 공백 생기므로 기회 생길 듯
- 성 정체성 관련 소문이 다소 부담스러움 - 호모 아니면 바이 섹슈얼 컨셉이라는 소문이 파다함



현빈

- ‘아일랜드’로 스타덤 – 전작인 ‘논스톱’, ‘돌려차기’ 때보다 연기력 크게 향상
- 용모나 연기력, 목표의식 등에서 Top이 될 수 있는 가능성 보임
 - 태도에서 배우로서 성공하겠다는 의지 엿보이며, 의지도 있고 쉽게 흥분하지 않고 진중한 편임
 - 팬들의 반응에 크게 휘둘리지 않을 것 같고, 신뢰감을 주는 배우임
- 특히 여성 기자들에게 더 호평 받고 있음 (남성 기자들은 강동원 이상으로 성장하지는 못할 것으로 예상)
- 76~78년생 남자 배우들의 군입대 러쉬로 공백 생길 것이므로 호기



김강우

- ‘나는 달린다’ ‘실미도’ 출연
- 대중성은 잘 모르겠지만 연기를 워낙 하고 싶어하는 배우라서 성장 가능성 있어 보임
- 남성적인 매력 강한 편



이완

- 김태희 동생
- 드라마 ‘천국의 계단’, ‘백설공주’ 등에 출연
- 연예계에서 찾는 사람들이 많음
- 젊은 여자 애들이 선호하는 스타일
- 목이 굽어서 어떻게 보면 되게 샤프해 보이기도 하는데,
- 요즘 젊은 사람들은 가름하면서도 부드러우면서도 터프한 강동원 같은 이미지를 좋아하는데 그와 비슷



조한선

- ▶ 축구선수, 모델 출신
- ▶ 시트콤 ‘논스톱’, 드라마 ‘좋은 사람’, 영화 ‘늑대의 유혹’에 출연
- ▶ 점점 갈수록 분위기가 팬참아지고 있음
- ▶ 게이 소문 있음



천정명

- ▶ 별로 눈에 띄지 않다가 시트콤 ‘똑바로 살아라’에서 눈길 끌기 시작
- ▶ 조이진, 이천희 등과 함께 영화 ‘태풍태양’ 출연 예정
 - 인라인 소재, 젊은 층 타겟으로 한 청춘 영화라는 점에서 관심 끌고 있음
- ▶ 지진희와 느낌이 많이 닮음
- ▶ 얼굴이 너무 작고 선이 가는 것이 단점



이천희

- ▶ 모델 출신
- ▶ 천정명과 ‘태풍태양’ 촬영 중
- ▶ 주변에서 팬참다는 평 많이 들음



이진욱

- ▶ 맥스웰하우스 커피 광고, 박카스 광고 등에 출연하여 반응 좋고, CF에서의 비중이 더 커짐
- ▶ ‘한국 영화계를 이끌어가는 5인의 감독’ 작품전에서 허진호 감독과 함께 단편영화 촬영
- ▶ 이장수 감독도 관심 갖고 오디션 보았고 작품 기회 기다리는 중
- ▶ 남자다우면서도 우수에 찬, 이 시대가 요구하는 남성상 이미지와 부합
- ▶ 매일 운동으로 관리하고, 술 담배 전혀 안 하고 성실함



박건형

- ▶ 남자 배우들의 군입대 러쉬로 생기는 공백을 메우고자 매니지먼트사들이 그 나이 또래 인물을 찾으려
- ▶ 분주한 가운데 발굴되었고 소속사에서 띄우려고 노력 중
- ▶ 뮤지컬 쪽에서 이미 지명도와 인기 높음 (ex. 토요일 밤의 열기 등)
- ▶ 영화 ‘댄서의 순정’에서 주인공, 영화 ‘DMZ 비무장지대’, 드라마 ‘파란만장 미스김 10억 만들기’에도 출
- ▶ 마스크가 주는 느낌, 연기력과 스타일 등이 괜찮음



박준석

- ▶ 김재원과 동기로 연예계 데뷔, ‘Are You Ready?’ 영화 출연
- ▶ 그룹 ‘태사자’로 데뷔했다가 활동 접고, 연기자로 변신
- ▶ SKY 광고, 올림푸스 광고 등에 출연하여 주목 받음
- ▶ 농협, 마루 CF 등 광고 출연 많음



장희진

- KTF CF에서 강동원 상대역으로 나와 눈길 끌고 있음
- 베스피벨리 전단 광고에서 김희선과 같이 나왔고, 두타 지면 광고에도 나오고 있음
- 장희진과 인터뷰 기사 쓴 후에 PD 등에게서 문의전화 많이 받았음
- 얼굴에서 보여주는 분위기가 섹시함과 더불어 여러 가지 색깔을 가지고 있는 묘한 매력
- 전지현과 송혜교를 섞어놓은 듯한 외모
- 하체가 조금 짧은 단점 있음 - 광고 촬영시에도 거의 앉은 자세



김아중

- CF에서 권상우 상대역, 쇼프로그램에서 비 상대역으로 출연하면서 눈길 끌기 시작
 - 네이버 검색 순위 3일 연속 1위
 - 또래 친구들이 많이 질투하고 관심있어 함
- 원래 가수 데뷔 준비하고 있었으나 제작사의 재정 문제로 중도 포기
 - 끼가 많고 춤 노래 실력이 매우 뛰어나
- 정면으로 보면 예쁜데, 옆에서 볼 때 이마가 벗겨지고, 입이 튀어나온 편이라서 고칠 필요 있음



정애연

- SKT CF ‘끌리면 오라 - 엘리베이터 편’ 출연
- Old & New 광고에서 배용준과 같이 캐스팅
 - 배용준이 상대역을 가리는 편인데 동반 모델로 낙점된 것을 보면 어느정도 검증된 것으로 보임
- MBC 베스트극장 600회 특집 ‘그러나, 기억하라’에서 주인공으로 출연



구혜선

- ▶ 얼짱 출신으로 연예계 데뷔
- ▶ 인터넷으로 나왔을 때보다 TV에 나왔을 때 메이크업이나 헤어스타일이 이상해서 답답해 보이긴 하나, 일단 TV에 고정 매니저한테 들어갔다는 점에서 한번 스타일을 바꿔본다면 탄력받을 수 있을 것



이기용

- ▶ 슈퍼모델 출신
- ▶ SKY 광고 ‘기회는 자주 오지 않는다’ 편에서 처음 등장
- ▶ SK 주유소 CF 빨간 모자 아가씨로 많이 알려짐
- ▶ 영화와 드라마 쪽에서 많이 찾고 있음
- ▶ 싸이더스HQ 소속이므로 작품 기회 쉽게 잡을 것 같음



정시아

- ▶ MBC ‘두근두근 체인지’에서 ‘삼푸의 요정’으로 출연했었음
- ▶ 소속사에서 잘 못 키우는 느낌
- ▶ 외모가 주는 느낌이 좋아 괜찮은 편



최강희

- ▶ 드라마 ‘학교’ ‘광끼’ ‘술의 나라’ ‘맹가네 전성시대’ 등 출연했고, 현재 ‘단팥빵’에 출연 중
- ▶ 중성적인 매력이 있어서 여자한테 어필하는 캐릭터
- ▶ 지금도 괜찮았지만 지금까지 보여줬던 것보다 가지고 있는 것이 더 많은 배우임
- ▶ 지금까지는 운이 없었다고 봄
- ▶ 독특한 제 나름대로의 매력을 보일 수 있는 애
- ▶ 멜로는 꾸준히 해왔기 때문에 멜로 느낌이 되는데 조금 독특한 느낌임
- ▶ 어설피게 여성적인 것으로 어필하려고 하면 오히려 실패 가능성 있음



최자혜

- ▶ ‘대장금’에서 먹보 창이 역으로 출연하여 주목 받음
- ▶ 드라마에서는 아직 두각을 나타내지 못하고 있지만 CF에서는 굉장히 수요가 많은 것으로 나타나고 있음